

Felice

Proposed the Lifestyle of Car 06

Cover drawn by
MAKO&COTARO



このフェリーチェは、地域密着を掲げる OTG グループの想いを形にしています。

100 年に一度の変革期と言われる自動車業界で

OTG グループとして

何ができるか

何を還元できるか

何に貢献できるか

を考えていきます。

その一歩が、皆様に OTG グループを知ってもらうことだと考えます。

これからこのフェリーチェを通して OTG グループの地域社会との繋がり、

地域共生を伝えていきたいと思います。

OTG グループ代表

横山 昭一郎

INDEX

4. Drive & Run

瀬戸内海に浮かぶオリーブの島を、至高の快適サルーンが走る

14. いままでもこれからもOTGな人

現代美術 [ミクストメディア] 作家／池内 信介氏 特別インタビュー

22. MOBILITY for ALL／OTGネットワーク

24. 新たなMobility／OTG MARINE

30. フォークリフトから始まった、物流のプロフェッショナル トヨタL&F 近畿

40. チームを支える二人のマネージャー～HISTORY ～多くの人の想いを繋ぐ大切な存在～

48. SHOP GUIDE

52. 人・街・未来をつなぐSDGsの取り組み

54. DREAM LIFE HAWAII 憧れのハワイの暮らし

60. Cooking recipe 特別な日のごちそう肉料理

64. OTG NEWS

瀬戸内海に浮かぶオリーブの島を、至高の快適サルーンが走る。



地中海に似た温暖な気候から、日本で初めてオリーブの栽培が始まった小豆島。日本三大渓谷美のひとつ「寒霞溪（かんかけい）」や、日本の棚田百選に選定されている「中山千枚田」、400年の歴史を持つ醤油蔵が軒を連ねる「醤（ひしお）の郷」を通り過ぎれば、海岸沿いに日本映画と文学のテーマパーク「二十四の瞳映画村」が広がる。自然や文化、数多くの観光スポットが集まるオリーブ・アイランドを走るのは、性能を世界基準に昇華させた大空間高級サルーン、4代目の新型「アルファード」だ。

“よりゴージャスに優美さと品格をもたらした”

小豆島へは姫路港からフェリーで渡る。神戸や岡山からも就航しているが、便数や港まで行く行程を考えると、大阪から向かうには姫路が最適。「アルファード」の高速走行を小豆島内で検証することはできないので、山陽自動車道のハイウェイドライブが欠かせないという意味もあった。



フェリーで福田港へ。小豆島の旅がスタート

試乗したのは、2つあるグレードのうちの「Z」。パワーユニットは2.5Lのガソリンエンジン。現車を目の前にすると、迫力に圧倒されそうになる。大きくて立派なグリルを持つ押し出しの強いキャラクターは、アルファードではおなじみのものだが、ゴージャス感がより強くなり、優美さと品格をもたらしているようにも感じられる。

インテリアもこれ見よがしに豪華さを誇示するようなことはなく、節度

ある高級感を醸し出している。シートやドアトリム、ダッシュボードにはソフトで上質な素材を使い、居心地の良い空間を演出する。メーターパネルやセンターコンソールは、いたずらに流行を追わないオーソドックスな形状は、コンサ



コックピットの仕立ての良さが運転する喜びを満たす

バティブな感覚に寄り添う。走り出してすぐに実感するのは、乗り心地の柔らかさだ。滑るようにスタートし、重さを感じさせないスムーズな走りを見せる。がっしりしたボディの強さがあり、強靱な足は驚くほどしなやかだ。路面に張り付くように高速コーナーを抜けていく圧倒的な安定感に、ドライバーは無上の満足感を抱くに違いない。



移動をくつろぎに変える至極のセカンドシート

“快適にワインディングロードを走る”



停車中の佇まいにも静謐さと躍動感を感じさせる

姫路港から瀬戸内海をおよそ1時間半、島の東端にある福田港に着く。最初に目指すのは、日本三大渓谷美を誇る国立公園指定第1号の「寒霞溪」だ。

ナビの示す福田港からのルートは、北へ回る道と、海岸線を南へ下り、国道をグルリと回り込むコースの2種類。どちらを選んでも遠回りになるので、案内板を頼りにやや狭い山道にルートをとった。ビッグボディのアルファードで行

くにはいささか不安な気もしたが、通行する車両はほとんどなく、快適といってもいいワインディング・ドライブを楽しむことができた。

途中にあるのは標高816m、小豆島最高峰の「星ヶ城山」。星ヶ城は南北朝時代、南朝方の武将・佐々木信胤が籠り、北朝方と壮絶な戦いを繰り広げた末に敗れた城。京都の三美人として知られるお妻の局との悲恋物語も伝わっており、関連した祠が今も祀られている。星ヶ城山へは寒霞溪山頂から徒歩で行くこともできるが、県道寒霞溪線の途中から入る星ヶ城遊歩道を上がった方が近くて便利だ。山頂からは中四国の壮大な景色を望むことができるから、一度登ってみるのもいい。



瀬戸内海の眺望が開けたワインディングロードを爽快ドライブ

井上誠輔氏「らしく国」
（特別に許可を得て撮影しています）

“小豆島が世界に誇る絶景の渓谷美”



こうん駅から山頂まで、絶景をめぐる約5分の空旅
(写真提供:小豆島総合開発)

「寒霞渓」は、大分の耶馬渓、群馬の妙義山と並んで、日本三大渓谷美のひとつに数えられ、1934年(昭和9年)に日本で最初の国立公園(瀬戸内海国立公園)の代表的な景勝地に指定された。その誕生は、およそ1300年前。火山活動によってできた安山岩層や火山角礫岩などの岩塊が、長い年月の地殻変動と雨や風の浸食により、多種多様な奇岩や崖地を形成、大自然の造形美をつくりあげていった。表12景裏8景からなる風景は、春の新緑、秋の紅葉と四季それぞれに趣があり、ミシュラングリーンガイドジャポンでは、1つ星を獲得している。

小豆島観光のハイライトは、この絶景を上空から楽しむロープウェイに



「四望頂展望台」からの眺望(写真提供:小豆島総合開発)

よる空中散歩だ。寒霞渓ロープウェイは日本で唯一、空と海と渓谷を一度に眺望でき、40人乗りのゴンドラが標高295mの麓のこうん駅(紅雲亭)から、標高612mの山頂駅まで、所要時間約5分で結んでいる。

小豆島はいろんな映画のロケ地になっていて、そのスポットを訪ねていくのも楽しみのひとつ。ロープウェイの山頂周辺にも2カ所のロケ地があり、表12景の到達地点でもある「四望頂(しばうちょう)展望台」では、実写版「魔女の宅急便」が撮影された。新宿る由緒ある場所とされている「鷹取(たかとり)展望台」は、「八目目の蟬」の1シーンに登場する。



紅葉の季節には、鮮やかに染まった深谷の美しさに息を飲む
(写真提供:小豆島総合開発)

【寒霞渓ロープウェイ】

運行時間	3/21~10/20・12/1~20	8:30~17:00
	10/21~11/30	8:00~17:00
	12/21~3/20	8:30~16:30
	毎時12分間隔、多客時は6分間隔で臨時運行	

運賃	3/21~10/31・12/1~10	大人往復2340円・片道1300円
	11/1~30	小学生往復1170円・片道650円
	12/11~3/20	大人往復2700円・片道1500円
		小学生往復1350円・片道750円
		大人往復2160円・片道1200円
		小学生往復1080円・片道600円

休み/無休(設備更新時、点検時、悪天候時などで運休する場合あり)
住所・電話/山頂駅:香川県小豆郡小豆島町神懸通乙168
0879-82-2171
こうん駅:香川県小豆郡小豆島町神懸通乙327-1
0879-82-0904

<https://www.kankakei.co.jp>



寒霞渓ロープウェイこうん駅



寒霞渓ロープウェイ山頂



白いギリシャ風車は「道の駅小豆島オリーブ公園」のシンボル

オリーブの木々の中を優雅に走る

“魔法のほうきで空を飛ぶ!?”

ここ数年、若者たちの間で人気のスポットになってきたのが、「道の駅小豆島オリーブ園」だ。コロナ禍が明けてからは、インバウンドの急伸とともに、外国人旅行者の姿が多く見られるようになった。

瀬戸内海を見下ろす小高い丘にある園内では、約2000本のオリーブ、200種類のハーブなどを栽培している。地中海を思わせる白いギリシャ風車は、以前から撮影スポットとして有名だが、2014年に公開された映画、実写版「魔女の宅急便」が人気に火をつけた。映画で使用された



パン屋のロケセットが園内に移築され、雑貨店としてオープン。キキの魔法のほうきが無料貸し出しされていて、園内のあちこちでは“空飛ぶ写真”を撮る人たちが後を絶たない。

【井上誠耕園】

初代園主・井上太子治の時代に柑橘とオリーブの栽培を開始し、現在は3代目となっている井上誠耕園。約16.8ha(東京ドーム3.4個分)のオリーブ畑で、約5000本のさまざまな品種を育てている。そのオリーブオイルづくりへのこだわりは、オリーブの木に実る果実を一粒一粒手摘みで収穫することにも現れている。そんな小豆島原産の緑果オリーブオイルや海外農園産のエキストラヴァージンオイル、ドレッシング、コンフィにジャム、ジュースといったオリーブや柑橘加工品の数々、さらにはオリーブオイルをおいしく食べるためのパンを販売するのは、2017年4月、国道436号沿いにオープンした物販店舗「井上誠耕園 THE STYLE SHOP mother's」。オリーブオイルとともに瀬戸内の恵みを堪能できる飲食店舗「レストラン 忠左衛門」を併設し、広い店内には、食品、オリーブや柑橘の化粧品、雑貨、苗木の販売に加え、ベーカリーやスイーツなどの軽食も揃える。小豆島を訪れたら、ぜひ立ち寄りたいスポットだ



店内には食品から化粧品、さまざまな雑貨まで多種多様な商品が並び



エキストラヴァージン 完熟オリーブオイルは定番の人気商品

営業時間/ショップ9:00~17:00(無休、夏季は時間延長あり)、
レストラン10:30~15:00(ラストオーダー14:30、不定休)
住所/小豆島町蒲生甲61-4 電話/0879-75-1133(ショップ) 0879-75-1188(レストラン)
<https://www.inouseiseikoen.co.jp/>



井上誠耕園 THE STYLE SHOP mother's



“初夏には約800枚の棚田にホタルが舞う” “国”の重要無形文化財となった農村歌舞伎

小豆島には、現代人が忘れかけている風景や文化がしっかりと残っている。1999年、農林省(当時)の「日本の棚田100選」に指定された「中山千枚田」もそのひとつ。小豆島では珍しく四方を山に囲まれた中山地区の山腹に、大小さまざま約800枚の棚田が波形模様を描いて広がる。文献によれば、およそ700年前から江戸時代にかけてつくられたもの



棚田内は一般車の通行が禁止されているところがあるので要注意

のだそうだ。田植えの時期には一帯が緑に染まり、初夏にはホタルの郷として多くの観光客を集める。その景観からは先人たちの生きてきた情熱が、時を超えて伝わってくるような気がする。

棚田が広がる一角に、舞台を設えた歴史を感じさせる建物があった。中山春日神社境内の農村歌舞伎舞台だ。江戸時代後期から、神社の奉納芝居として10月上旬に、地元の人たちによる歌舞伎の上演が続けられている。役者はもちろん、義太夫や化粧、衣装、舞台設営…、すべてを島の人たちが担う。戦前までの中山は、牛が通るのがやっとの細い山道が多く、人びとは夏は棚田を耕し、冬は山仕事をしながら生計を立てていた。厳しい暮らしの中で、唯一の娯楽が歌舞伎だったという。



行まいにも歴史を感じさせる中山春日神社



江戸時代後期から続く中山農村歌舞伎 (写真提供: 小豆島観光協会)

この中山農村歌舞伎と、土庄町の肥土山地区に伝わる肥土山農村歌舞伎が、「小豆島農村歌舞伎」として2024年3月、香川県内では4件目、小豆島では初の国の重要無形民俗文化財に指定された。



恋人たちが願いを込めて歩く(写真提供: 小豆島観光協会)

“幸せになりたい人が集まる聖なる地”

中山千枚田に近い峠の中腹に、高さ50m超の白亜の大観音像が建っている。「小豆島大観音」と名がついた大観音像は、スリランカの仏歯寺から寄贈された釈迦の犬歯を安置し、内部には1万4000体もの体内仏が納められている。別名「しあわせ観音」とも呼ばれ、訪れる人が幸せになることを願う聖地でもあるという。エレベーターで上がった最上階の仏歯の間から眼下に広がる、瀬戸内海の大パノラマも見ものだ。

幸せを願うという意味では、潮の満ち引きで道が現れたり消えたりする、人気の観光スポット「エンジェルロード(天使の散歩道)」も外すわけにはいかない。引き潮の時には、南側の余島まで歩いて渡ることができ、大切な人と手をつないで渡ると、願いが叶うといわれている。この神秘的な砂の道を見下ろす小高い丘には、「約束の展望台」があり、恋人たちが鳴らす幸せの鐘の音が響き渡っている。



「小豆島大観音」は世界一美しい観音様といわれる

【こまめ食堂】

中山農村歌舞伎舞台の近くにある、古民家風の食堂。昭和の初めまで精米所として使われていた農家の納屋を再利用、2010年にオープンした。名水百選にも選ばれた「湯船の水」と千枚田が育んだ棚田の米をはじめ、地元の野菜などを使った手作りの家庭料理が、のどかな風景を眺めながら、のんびりと味わえる。

営業時間／11:00～15:00(14:00ラストオーダー)
休み／火・木曜日
住所・電話／小豆島町中山1512-2 0879-75-0806
予約は080-2984-9391(当日の9:00～11:00の間で受付中)
<https://www.dreamisland.cc>



旬の食材がてんこ盛りの「棚田のおにぎり定食」1800円(税込) (写真提供: DREAM ISLAND)

緑の棚田が一面に広がった光景は圧巻だ



この先が「迷路のまち」

“複雑な路地を迷路のように交錯させてつくられたまち”

西の玄関口、土庄港から車で4分、土庄町の中心部にあたる一帯は、複雑な路地が迷路のように交錯していて、昔から「迷路のまち」と呼ばれていた。その昔、海賊から街を守るために意図的につくられたものだ



「迷路のまち」の中に4館が点在する「妖怪美術館」

そうで、小豆島霊場第58番札所「西光寺」周辺には、昔懐かしい風情が残る。その独特な町並みを観光客にゆったりと散策してもらおうと、整備が進められてきている。町

の中には、さまざまな妖怪を集めたユニークな「妖怪美術館」、折り紙アーティスト・小野川直樹の美術館や、多彩なグルメスポット、物販店が軒を連ねており、24時間いつでも好きな場所で借りて返せる、電動アシスト自転車のシェアサイクルサービス「ハローサイクリング」を利用して、たっぷり楽しみたい。



西光寺の赤い三重塔を目印に

“県道沿いの一帯に白壁の醤油蔵やもろみ蔵が続く”

小豆島本島（洲崎）と前島（土庄）の間には、全長2.5km、最も狭いところは幅が9.93mしかない「土洲海峡」がある。1996年に世界で一番狭い海峡としてギネス認定を受けた“名所”を後に、島内唯一の国道436号を東へ。神戸と高松を結ぶジャンボフェリーの寄港地・坂手港

方面へ走ると、やがてたどり着くのは「醬（ひしお）の郷」。県道沿いに小豆島特産の醤油や佃煮工場が集中、明治時代に建てられた醤油工場や白壁のもろみ蔵が、今も現役で稼働している。アルファードの窓を開けると、香ばしい醤油やもろみの香りがふんわりと漂ってきた。



道の両側に白壁の醤油蔵が続く



“世界一狭い海峡”へ行ってみた



潮の香を感じながら海沿いを快適に走る



道路沿いの外壁に「シネマ・アートウォール」が続く

“耳を澄ませば子どもたちの歓声が聞こえてきそう”

半島の道をさらに行けば「二十四の瞳映画村」。小豆島出身の作家・壺井栄の小説「二十四の瞳」は、新任の女性教師と12人の子どもたちの師弟愛を描いた名作で、昭和29年と62年の2度映画化されている。2度目の映画化の際に使用されたロケ用オープンセットを保存、舞台となった田浦半島の岬に、テーマパークとして整備された。

本造校舎、男先生の家、漁師の家…、一歩足を踏み入れると、そこはまさに昭和初期の世界。1950年代の映画ギャラリーや懐かしい給食セットが楽しめる「キネマの庵」、レトロな映画館「ギャラリー松竹座」、さまざまな企画展が開催される「Gallery KUROgO」、外の外壁沿いには、銀幕のスターたちが彩る巨大壁画パネル「シネマ・アートウォール」が。季節ごとに彩りを変える花畑も、訪れる



ロケ当時の撮影用機材

【二十四の瞳映画村】

営業時間／9:00～17:00

入場料／3月15日～7月20日 大人900円・小人450円、
7月21日～11月30日 大人1000円・小人500円、
12月1日～3月14日 大人850円・小人430円

休み／無休

住所・電話／小豆島町田浦甲931 0879-82-2455

<https://www.24hitomi.or.jp/>

今回の宿【小豆島国際ホテル】

50年を超える歴史を持つ、小豆島一の老舗ホテル。全室オーシャンビューで、エンジェルロードの潮の満ち引きを、すべての部屋から見る事ができる。フロントには、その日の干潮時間が掲示されているが、年に何回か道がつかないときがあるとか。露天風呂のみ天然温泉で、泉質は疲労やストレスの回復、神経痛などに効能があるアルカリ性単純温泉。夕食は、新鮮な魚介類を中心とした小豆島の新鮮な旬の食材を揃えた会席。5種の姿造り盛り合わせを、オリーブ醤油、もろみ醤油、甘辛めの醤油の3種の醤油で味比べができるのは、まさに小豆島ならではの。名物の手延べそうめんと讃岐うどんが食べ放題というのもうれしい。

チェックイン15:00 チェックアウト10:00

住所／香川県小豆郡土庄町銀波浦 電話／予約専用0120-087962



都会的な佇まいを見せる海辺のホテル



明治35年から昭和46年まで使用された実際の「岬の分教場」



醤油だるを利用したバス停



地元産の新鮮素材が並ぶ特選会席(メニューは季節によって変わる)



好きなだけ味わえる手延べそうめんと讃岐うどん

ALPHARD 乗る人すべてに

「快適な移動の幸せ」追求のため、「性能を世界基準に昇華させる」ことを開発テーマに、プラットフォームを刷新。
“高級サルーン”として、基本性能を向上させながら、内・外装デザイン、ゆとりの室内空間、
使い勝手といった商品性の面で、開発テーマにふさわしい価値を与えた。



“力強さをテーマにした外装デザイン”

「Forceful×IMPACT LUXURY」をキーワードに、全体的なカタマリ感を意識し、あたかも闘牛が躍動しているかのようなモチーフのデザインに取り組んだ。フロント部には、突進するような力強さを産み出すべく、エンブレム部分が最先端になる逆傾斜の形状とし、ボディサイド部分のフロントからリヤにかけては、地面を蹴出すような力強さを感じられるよう、ダイナミックに凹凸を持たせた。



“他にない心地よさを追求した、ゆとりの室内空間”

運転席のドライビングポジションやセカンドシートの構造を工夫し、サードシートにおいても、シート脇のクォータートリムやバックドアトリムの薄型化など、0.1mm単位で検討。運転席とセカンドシートおよびサードシートとの距離は、従来型比でそれぞれ5mm/10mm広い前後席間距離を確保した。



「快適な移動の幸せ」の提供を目指して進化

“「おもてなし」の思想に基づいた装備類”

スーパーロングオーバーヘッドコンソール



各所に点在していた照明や各種スイッチ類、エアコン吹き出し口などの機能を天井中央に集約するため、スーパーロングオーバーヘッドコンソールを開発。反対側の窓を開閉したり、照明を調節できるなど、後席のどこにいても使いやすい操作性を実現した。

後席用パワーサイドサンシェード

ムーンルーフのシェードは、「空を見たい」「日差しを遮りたい」といった、個別の希望を同時に叶えられるよう、左右独立タイプを採用。サンシェードは、トヨタ自動車初となる下降タイプを採用し、「日差しを遮りながらも景色を楽しみたい」といったこだわりに応える。



ユニバーサルステップ・ロングアシストグリップ

誰もが快適に乗り降りできることを目指し、スライドドア部のユニバーサルステップを、トヨタ自動車として初めて右側にも採用。ドアの開閉に連動して、地上から約220mmの位置にステップが現れ、1歩目の高さが下がる。また、どのような体格の人でもつかまりやすいよう、センターピラーおよび左右の天井に、ロングアシストグリップを設置、快適な乗り降りをサポートする。



隅々まで細やかな心地よさを施したコックピットは、ドライバーに究極の快適性を提供する



“「快適な移動の幸せ」のベースとなる乗り心地・燃費性能”

あらゆる時間を上質に変える

極上のムービングオフィスとしても、上質なプライベートルームとしても利用できるよう、後席の快適性を重視し、基本骨格を見直すと同時に、乗員に伝わる振動・騒音の低減に徹底して取り組んだ。コンセプトにふさわしい環境性能も備えるべく、燃費を改善し、ハイブリッド車に2WD車を新設した。



プラットフォーム

TNGAプラットフォームをミニバン用に最適化。優れた操縦安定性と乗り心地を実現。

サスペンション

フロントをTNGA用のマクファーソンストラット式に刷新。リヤはダブルウィッシュボーン式をベースに新たに開発。

エンジン

優れた動力性能と燃費性能の両立を図るため、2.5L直列4気筒DOHCエンジンを搭載したトヨタハイブリッドシステムを採用。

“先進の安全・運転支援システム”

最新の予防安全パッケージ「トヨタセーフティセンス」を搭載。

トヨタのミニバンとして最も充実した機能を持つ。

プロアクティブ
ドライビングアシスト

(車線内走行時常時操舵支援)

プロアクティブ
ドライビングアシスト

(信号交差点に対する
右左折時減速支援)

高度運転支援技術「トヨタチームメイト」を搭載。

駐車時、渋滞時の運転をサポート。

アドバンスト
パーク

(リモート機能付)

アドバンスト
ドライブ

(渋滞時支援)



いままでもこれからも
OTGな人

全ての作品が『untitled』

どこまでも没頭する。
イメージを具現化する作業は、
ゴールのないマラソンだ。

現代美術〔ミクストメディア〕作家
池内 信介

文・山崎 龍三郎 / 写真・大沼 南輝 [BINGO co., Ltd.]



池内さんの代表的な作品は、錫と特殊樹脂で作られている。絵画といえば、筆を使うことをイメージするが、池内さんの作品作りで、筆が登場する場面はない。注射器を使用してキャンバスに置かれる様々な色は、平面とも、立体とも受け取ることのできる不思議な感覚を鑑賞者に与える。

アーティストのイメージと聞かれれば、どこか浮世離れしていて、作品をつくる以外には興味もなく、人付き合いも苦手そう。

実際、作品をつくり、作業に没頭する時間が長いために人付き合いが希薄になったり、作業中は汚れることも多く、服装にも気を使っていないように見えることもあるかもしれない。周囲の騒音を嫌って夜中に作業すること多いだろうから、なおさら一般の人との接点は少なくなっていくのも事実なのだろう。

しかし、現代のアーティストは、アーティストでありながら、自身のプロデュース、営業、経営まで考えなくてはいけない。

人気が、号（画の大きさ）単価の値段に直結するシビアな世界で自身と対峙し作品をつくり続け、自己プロデュースも怠らない。並大抵の意志では続けることもできない業界だ。

そんなアートの世界で注目を集めているのが、池内 信介氏だ。注目される理由は様々だと思うが、金属を使用したミクストメディアは、唯一無二の存在感がある。

代表的な作品に使用される金属は錫だ。有機的な造形と、独特の鈍い光を放つ。その周りには、色付けされた特殊樹脂が流し込まれ、さらに有機的な印象を鑑賞者に与える。

なぜ金属だったのか。
それを紐解くには、池内さんの歩んできたこれまでの人生と、作人に対する想いに大きなヒントが隠れている。

1984 年、福岡で生を受け、幼少期は、手当たり次第に機械を分解しては、組み立てるという遊びをしていたそう。その後、自作ロボットの製作に没頭し、コンテストに出場。パーツにスポンサーがつくほどの腕前を持っていた。

文系、理系で言ったら完全に理系。工学系の道に進むかと思いきや、アートの世界に興味を持つ。

きっかけは親の背中だった。
飲食業を営む両親が、丹精込めて創った料理たちは、もちろん胃袋に消えていく。その頃は SNS なんてない時代だったから、写真を撮って拡散するなんてこともない。

残るモノをつくりたい。
そこでたどり着いたのが彫金だった。最初は絵画ではなく、アクセサリー製作を始める。基本的には全て独学。

時代はクラブ全盛期。音楽に身を委ねていた池内氏の前には、インスピレーションを受けるもので溢れていたのだろう。さらに手先の器用さが拍車をかけ、それはそれでうまくいっていた。

でも、何かが違っていた。
100 年後も、200 年後も残るモノをつくりたい。

残るだけでは意味がない。より多くの人の目に触れるものは…と考える中で、画で勝負をしたいと考えるようになる。でも、イメージができていなかったのだろう。未来に残るもの。そのテーマで考えた時に、純度の高い金や、錫といった変色しづらい素材は想像できていた。でも、どうしたらいいのか。模索する中で転機が訪れる。ニューヨークで行われていたアートフェアに、彫金の作品を持って参加した。そのアートフェアでたまたま販売していた素材が、今も使用している特殊な樹脂だった。

目にした瞬間に、作品のイメージが湧いてくる。
その場で、あるだけ素材を買い占め日本に帰国。イメージ通りのものができるか…。試行錯誤をする間もなく、1 作品目から荒削りだが想像通りの作品ができた。

感銘を受けるアートには説明は不要。というのが池内さんの産み出す作品のひとつのテーマでもある。

無機質なはずの素材が組み合わせさり、緩やかにも、時に躍動しているようにもみえる。有機的で、生命の根源を表すかのような、言葉では説明しきれない、唯一無二の存在感を作品は放つ。

感じるままに。

受けての鑑賞者が、作品と対峙した時にバイアスがかからないように [untitled] 無題が題名になっている。
人物画でもなければ、風景画でもないのだから、タイトルのつけようもないのかもしれない。





それでも、実際に 100 年後も残る作品は、その作品の持つ力が大切で、タイトルが大切なわけではない。

今年 40 歳を迎え、これからさらに脂が乗ってくる事は間違いないだろう。自身の中では 25% ぐらいの完成度で、まだまだ満足はしていない、という現状を語る池内さんの目は、まだまだ先のことを思い描きながら話しているかのようだった。

残りの 75% でどれだけ変化するのは、観衆には到底想像がつかない。これから先、試したことのない素材を使用したり、色々と組み合わせを試す中で、完成系の 100% のイメージがどんどん更新され続けていくのだろう。そうなれば、完成なんてものは無いも同然なのかもしれない。

ただただ、没頭して、
作品は産み出され続けていく。
ただただ、愚直に。

いままでもこれからも
OTG な人

**BACK
WALL
PROJECT**

Princess Yohko
FOUNDATION

(50 音順) ARTIST

池内 信介
SAMURAI STRINGS
田村 大
MAKO & COTARO
牧野 満徳
松岡 茂樹
maru

この世に眠れる、活用されていない、
ただ存在しているだけの〔壁〕

ただ存在しているだけの壁をアートで彩ることで、この世界をより美しいものにできないだろうか？
そんな構想から始まった『Back Wall Project』
アートを飾る〔壁 - wall〕を通して、アーティストや支援が必要な方々を〔応援 - back〕して行きたいという思いがその名に込められている。

2023 年のプロジェクト始動から、三越伊勢丹や大丸などの大手百貨店や、三井住友銀行本店、大阪関西国際芸術祭、F1 日本グランプリなど、名だたる企業・イベントの〔壁 - wall〕を活用してきた。
今後は国境を飛び越えて、アメリカ、ドバイ、タイ、モナコなど世界中の〔壁 - wall〕を活用したイベントの開催が控えている。

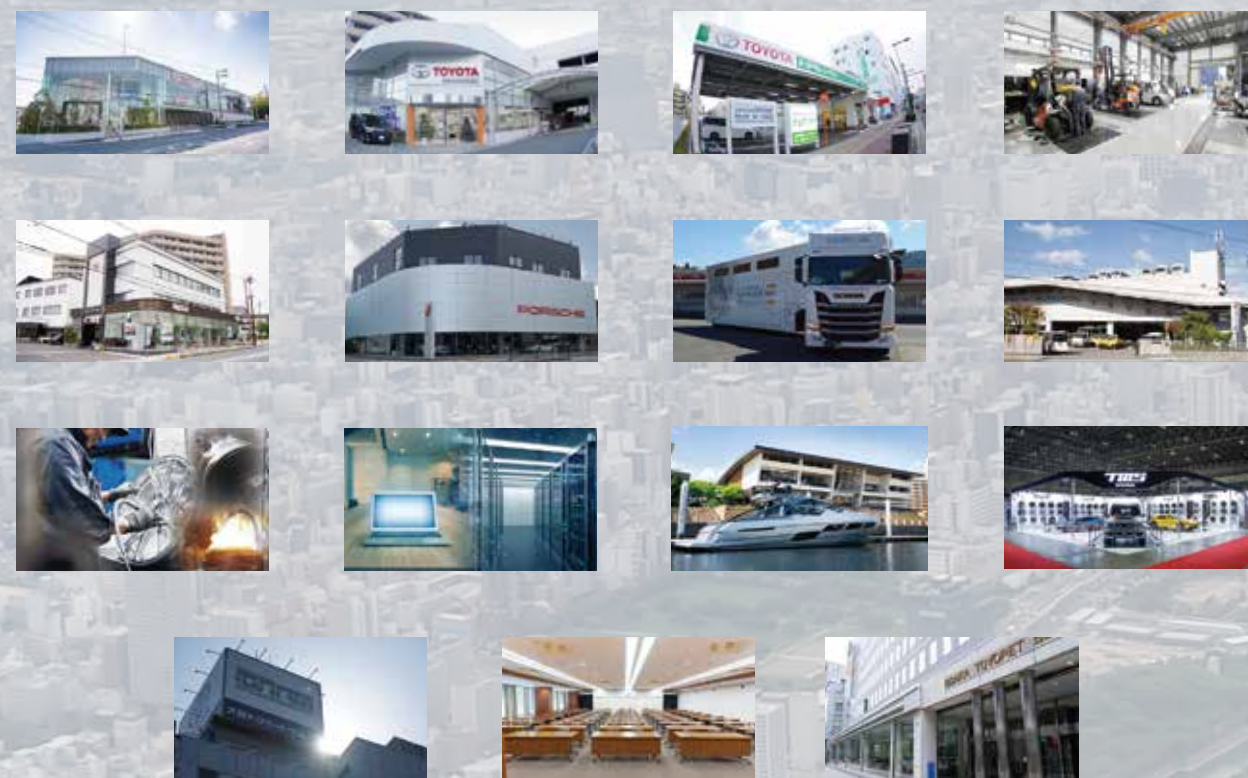
美しい世界を次の世代へ繋ぐため、アートを基軸とした新しいアプローチで社会貢献に取り組むこのプロジェクトでは、アート作品の販売収益の一部が被災地支援、児童支援、そして次世代のアーティストの〔応援 - back〕のために寄付される。

2024 年 8 月には、2024 年元日に発生した能登半島地震からの復興をサポートするため、輪島塗をはじめとした石川県の伝統工芸品にスポットを当てたイベントを、アメリカの西海岸で 2 週間に渡り開催し、大盛況のうちに幕を閉じた。

今回、そのプロジェクトの展示会が、レクサス福島で開催される予定だ。輪島塗の販売や、アーティストが来場者の方のキャラクターを作成するイベントなど…。
多くの方々に珠玉のアートをご覧いただきながら、社会貢献の輪を広げるイベントを準備中。

OTA

MOBILITY for ALL



●自動車販売・整備事業
大阪トヨペット株式会社
トヨタカローラ大阪株式会社
株式会社滋賀トヨタ
SHOWA AUTO 株式会社

●特殊車両架装事業
株式会社トヨタテックス大阪

●マリーナ事業
株式会社マリーナジャパン

大阪トヨペットグループホールディングス株式会社

●レンタリース事業
株式会社トヨタレンタリース大阪

●ホイール製造販売事業
株式会社 TAN-EI-SYA
株式会社 TAN-EI-SYA WHEEL SUPPLY

●ロジスティックス事業
トヨタ L&F 近畿株式会社
大阪トヨペットロジスティック株式会社

●情報不動産事業
大阪トヨペットエンタプライズ株式会社
株式会社オーアイエスコム

MOBILITY for ALL

人・街・未来をつなぐ

自動車販売事業、レンタリース事業、ロジスティックス事業、情報不動産事業、特殊車両架装事業等、総勢4000人の力で、「Mobility for all」を合言葉に、グループ全体でローカルモビリティを支える、大阪トヨペットグループ。

グループ会社・事業所数
14社 **202**事業所

グループ従業員数
4,000人

FUKUI
SHIGA
KYOTO
OSAKA
HYOGO
HIROSHIMA
TOYAMA

新たな Mobility



大阪トヨベツは、昨年から新事業として船を取り扱う OTG マリンを立ち上げた。

これは、「Mobility for All」の考え方を基に、お客様の多様化するライフスタイルに対して、選択肢をひろげる取り組みになる。

クルマと船、どちらも愛がつく乗り物であり、親和性の高い両者を結びつける事で、OTG として様々なライフスタイルに対応していける体制を整えていく。

ここでは、OTG マリンの狙いと OTG グループの一員である株式会社マリーナジャパンが管理するポートパーク広島を紹介していく。

word/photo : shota



海とあなたをつなぐ
クルマと海を繋ぐ
海とクルマとあなたを紡ぐ



ライフスタイルに寄り添い OTG マリンだけの価値を提供していく。

自動車販売店として船を取り扱う事業をスタートさせる意図は、お客様の多様化するライフスタイルに寄り添うことにある。

Mobility for ALL というコンセプトを体現するために、販売店でもできるだけ沢山の選択肢を持つことが必要だと考える。

OTG マリンは、OTG グループでマリーナの管理・運用を行うマリーナジャパンと協力して、グループの力を最大限活用し、船の売買だけでなく、修理などのアフターサービス、船の保管場所等、購入から保管・アフターサポートまでトータルでお客様のご要望に答える体制を整えていく。

それは、OTG マリンの強みであり、OTG マリンだけの価値になる。

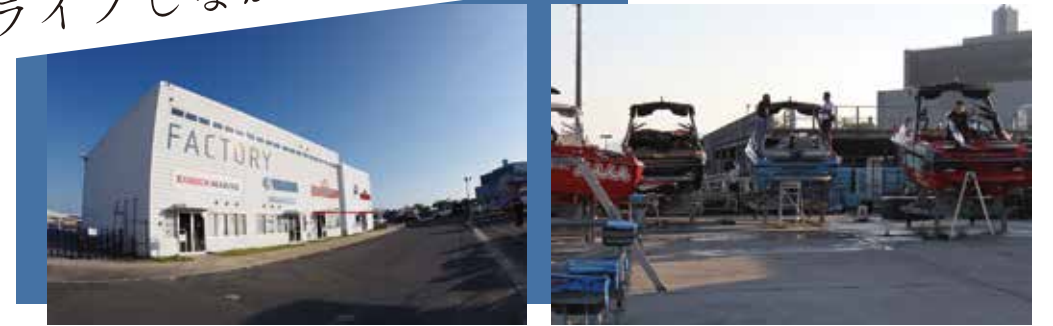
将来的には、大阪トヨペットのお店で船を買うこともできるかもしれない。

ぜひ、OTG マリンに期待して欲しい。





ドライブしながら行きたい海のテーマパーク



BOAT PARK HIROSHIMA

マリーナクラスの一流設備を
ボートパーク価格で利用できる複合施設。

ボートパーク広島は、車で大阪から約4時間、広島市内から約15分程で行ける好立地を生かしたマリーナである。

ボートパークとは言え、設備はマリーナクラスで充実しており、ボート免許教室から艇修理のプロショップも店を構え、利便性が高いマリーナとして中国地方では知られている。

一般的なマリーナは、船の停泊場であり、船の所有者以外の方が来ることはない。だが、ボートパーク広島は、ボートのレンタルやクルーズイベントなどアクティビティが豊富だ。

もちろん、ボートの販売・修理も行っている。

マリーナクラスの一流の設備をボートパーク価格で利用できる顔と、一般の方でも気軽に遊びに行ける複合施設としての2つの顔をボートパーク広島は持っている。

さらに、ボートの展示会場も常設しており、中型、小型ボートを購入検討している方は実物をその場で見る事ができる。

たくさんの魅力が詰まったボートパーク広島にぜひ、ドライブと共に遊びに行ってみてほしい。



**BOAT PARK
HIROSHIMA**

ボートパーク広島
〒730-0826 広島県広島市中区南吉島1丁目1-1
tel:082-249-2855
URL: <http://www.boatpark-hiroshima.co.jp/>

TOYOTA L&F 近畿

フォークリフトから始まった
物流のプロフェッショナル

word:baimai
photo:taisei



トヨタ L&F 近畿（株）代表取締役社長 上田典昭 氏

トヨタ L&F 近畿の設立は、高度経済成長期の真っ只中である 1966 年。
大阪におけるトヨタフォークリフトの専門販売会社として発足し、
産業車両の販売・リースからメンテナンスまで一手に引き受ける企業へと成長。

年商 270 億、600 人近い社員を擁する企業となった。

エリア内でのフォークリフトシェアが 50% に届く一方で、物流システムの
構築にも存在感を示し、お客様の物流現場におけるコスト削減や効率化、
安全・環境面を支えるソリューションをお客様へ提案。
物流のプロフェッショナルとして多角的な経営を行っている。

その成長の軌跡を「フォークリフト」から読み解きたい。



高度経済成長期の波に乗り

数多くの工場・倉庫にフォークリフトを納入

トヨタ L&F 近畿の歴史は大阪トヨタフォークリフトから始まった。
大阪トヨタ（現在の大阪トヨペット）の産業車両販売会社としてスタートし、1998 年に
トヨタ L&F（ロジスティックス & フォークリフト）大阪へと社名を変更。
2011 年にはトヨタ L&F 京滋と経営統合。現在のトヨタ L&F 近畿が誕生した。
2017 年に代表取締役社長に就任した上田氏は、大阪トヨタフォークリフトに入社した生え抜き。
当時支店を 7～8 店舗に広げ 120 ～ 130 人の社員が働く企業へと急成長していた社内で、町工場や小売店などが多いエリアの営業を長く担当してきた。

当時トヨタはフォークリフト業界では後発だった。
しかし自動車製造のノウハウを応用した品質の高さと部品調達の速さから
「壊れにくく修理も迅速」との評価を得てシェアを大幅に拡大。
上田氏も販路開拓に励み、フォークリフトを知らないような家族経営のお客様のもとまで、
分け隔てなく足を運んできた。

「お客様が喜ぶ提案や納品を大切にすると、お客様は我々を家族のように思って次のお客様を紹介してください。それが大変ありがたかったですね。我々を育てたのはお客様なのです」

「お客様の車を止めない」をミッションに

サービスを主とする事業展開にシフト

フォークリフト販売を事業の柱としていたトヨタ L&F 近畿だが、2000 年頃を境にメンテナンス契約を結び、サービス提供を中心に据えた事業へとシフト。さらに「売るビジネス」から「貸すビジネス」への挑戦も進めた。

背景にあるのは市場の成熟だ。フォークリフト販売台数は年間 7 万 5000 ～ 8 万台で推移しながら緩やかに下降している。
そのなかでトヨタ L&F 近畿は、リース・メンテナンス事業と物流システムに事業の枝を伸ばすことで収益の拡大に成功した。

変革の根底にあるのは「お客様の物流を止めない」という考え方。

販売ありきの従来ビジネスでは、大きな故障は売上に繋がるという考えだった。
しかし故障で物流が止まれば仕事も止まる。お客様のビジネスを第一に考えるのであれば、修理コストの削減や、安心安全に物流システムを使用できるソリューションを提案するべきだと発想を変えたのだ。

そこからトヨタ L&F 近畿では、フォークリフトの台数を減らすコスト削減策をお客様に提案するようになった。
同時にフリートマネジメントへ力を入れ、お客様の物流の全てを担う方向へと舵を切る。
中小零細企業へはリースや中古車の導入からメンテナンスまで、大手企業に対しては製品のリースはもちろん物流システムの導入から運営管理までを提供するようになったのだ。



物流システムとリースの両輪で
全ての顧客に最適な物流ソリューションを提案

全ての顧客に最適な
物流ソリューションを提案



現在のトヨタL&F近畿の売上構成は、産業車両（フォークリフト含む）40%、サービス40%、物流システム・その他20%となっている。

特に成長著しいのが物流システムだ。物流業界の2024年問題に代表される就労人口の減少を背景に、トヨタL&F近畿では物流業務のオートメーション化を推進。無人フォークリフトやロボットを導入した物流システムを構築することで、数十億円単位におよぶ大規模案件を受注し、事業発展を遂げている。

しかし上田氏には課題意識もあった。大規模なシステム案件のお客様は、全顧客の数%にすぎない大企業をはじめとした超優良企業。

ここばかりに注力することは、他のお客様を軽視することにつながるのではないだろうか。

「ガレージで1台のフォークを大切に使うような顧客にも、未来に進んでいただきたい」

想いを温めていた上田氏は、2017年の代表取締役社長就任から、全てのお客様と共に未来を紡ぐ方針を発表した。この上田氏の考えは社員の心を徐々に変えていった。全ての顧客の喜びに立ったフリートマネジメントを徹底するようになり、長期リース契約が増加したのだ。上田氏はさらに社員の声を採用しながら「貸すビジネス」を発展させ、1万台の冷房機器のレンタルや、リース契約後の中古フォークリフトの販売にも事業を広げた。

現在のトヨタL&F近畿は「システムソリューション」と「貸すビジネス」の両輪で、全ての顧客に最適な物流ソリューションを提案している。



京都トレーニングセンターを開設し

全国をリードするスキルを育成

社員一人ひとりが高いスキルを有していることも、トヨタ L&F 近畿の誇りだ。全国のトヨタ L&F のなかでも、トヨタ産業車両サービス技術検定 1 級、トヨタ物流システムサービス技能検定 1 級の取得者数は全国トップ。トヨタ L&F の全国サービスコンクールでもほぼ毎年入賞している。

社員の高いスキルを支えているのが、2018 年に移転・新設した京都トレーニングセンターの存在だ。ここでは修理技術、システム設計、営業のトレーニングを実施。特に営業はトヨタ営業スタッフ技能検定取得を目標に、入社から 5 年次まで、ここで徹底した指導を受けることで、物流システムの設計を含めたソリューション提案が可能となる。

またトヨタ L&F 近畿独自の技能協議会も、社員のスキル向上に一役買っている。これは各支店から予選を勝ち抜いた精鋭が、毎年 11 月に開催の大会に出場し、修理、システム、営業ロールプレイングの技能を競うもの。大会が近づくにつれ社員が自主的に切磋琢磨するの、トヨタ L&F 近畿の風物詩。社員一人ひとりの熱いハートこそが、社の躍進を支えているのだ。

トヨタ L&F 近畿のスキルの高さは、他のトヨタ L&F からの注目も集め、京都トレーニングセンターへの視察や研修依頼が後を絶たない。

近畿圏のみならず、関東からも研修者が訪れるほどだ。



関西国際空港の復旧に貢献。

お客様と共に紡ぐ未来に向けて

トヨタ L&F 近畿の『お客様の物流を止めない』という使命。改めてこれを社員一同が心に刻んだトピックが、2018 年 9 月に台風 21 号の猛威により甚大な被害を受けた関西国際空港の復旧だ。

トヨタ L&F 近畿は当時、関空に特殊仕様のフォークリフト約 100 台と乗客貨物を運ぶトローイングトラクター約 100 台を納入していた。しかしその全てが水没。泥や枯れ草が内部に入り込み、全車両が使えない状態となっていた。フォークリフトは代替車両を用意できたものの、トローイングトラクターは修理するしかない状況だった。整備工場として泉佐野支店を稼働させていたが、100 台の修理には半年が必要という試算だった。

しかし思わぬところから納期短縮依頼が来た。当時は大阪万博の誘致が実現するかの瀬戸際で、関空が災害に弱いという印象を持たれたくない関空関連会社や大阪府から「1 ヶ月で修理してほしい」という強い要望が寄せられたのだ。

そこで上田氏は各支店からの応援を求め復旧作業を推し進めた。多くの社員が休日を返上して修理を完成させたのだ。この企業努力に関空関連会社からは丁重な深謝があり、国土交通省からは感謝状も届いた。これを機にトヨタ L&F 近畿では社会貢献を意識した取り組みを強化することにした。2021 年に開設したりんくう支店もその取り組みのひとつだ。お客様と共に紡ぐ未来に向けて、トヨタ L&F 近畿はこれからも挑戦を続ける。

support the team

多くの人の想いを繋ぐ大切な存在



Team manager

レースを円滑に誰もが
力を発揮出来る土台を作る。



Hospitality manager

チーム活動を支えてくださる
ゲストを全力のおもてなしで支える。

モータースポーツ特集

Episode.02

チームを支える2人のマネージャー

word : S.kishimoto photo:K.masuda/shota

仕事に集中できる環境を整える。

全てはチームのために。

今回は、マネージャー達の活動取材していく。



TEAM MANAGER

A.Inomata

全てはチームがレースに集中できる
環境を作る事が私の役割

マネージャーの仕事は多岐に渡ります。
事前の申請、連絡事項の共有、サーキットに入ってから参加受付、
装備品確認、マネージャーミーティング、レース中のサポート、
ゲストの対応、スポンサー対応など数えると沢山あります。

それが主な仕事になります。

レースが始まる前から次戦に向けて色々な申請や手配、GTA※1
から更新される情報などをチームに共有していきます。
重要な情報も多いので漏れなく共有するようにしています。
ドライバーの装備品確認や宿泊ホテル、移動手段の手配など
を行いレースウィークを迎えます。

予選日の前日となる金曜日からサーキットに入り、装備品の確認、申請
などの手続きを行い、ピット内の設営を行います。
その後は、ドライバー対応、チームとのミーティング、マネージャーミーティ
ングなど翌日から本番に備えていきます。

スーパーGTのレーススケジュールは、分単位で細かく決められていま
す。
ドライバー申請などの運営側への申告はもちろん、ピットウォークやメ
ディア対応などチームとして対応する事、ドライバーのみで対応する事、
スポンサーやゲストへの対応など全ての時間を管理しないといけません。
同時に複数の軸が動くので、常に時間を意識しています。
また全て予定通りにいくわけはありません。イレギュラーの対応も沢山
あります。その際にチームに影響を与えず、スムーズに対応できるよう事
前準備やシュミレーションは徹底に行っています。

この仕事は、かなり頭と体力を使う仕事だと思います。
ただ、チームの役に立てた、うまく歯車が噛み合ったと感じた時に、
大きなやりがいを感じれます。

チームは、沢山の人の支えられてレースができています。
メカニック、ドライバーだけでなく、サポートいただくスポンサー、
運営スタッフ、輸送スタッフなどみんなの心が一つになって大きな喜び
を共有する事ができます。

それが、この仕事の一番のやりがいかなと思います。

※1 GTアソシエーション(スーパーGT主催団体)





HOSPITALITY MANAGER

M.Satsuki

レースはたくさん方に支えられている。
支えてくださる分、レースを楽しんでもらいたい。

私の仕事は、主にレース会場でゲストやスポンサー対応をメインで行っています。
加えて、レースクイーンのコントロールなどチームのプロモーションも担当しています。
スーパーGTは、たくさんのスポンサーやファンの方に支えられています。

スーパーGTに参戦するチームは、ホスピタリティブースを準備してスポンサーの方やゲストを招待します。
レースの臨場感をサーキットで味わってもらう体験も大切な事だと思いますし、モータースポーツにより興味を感じていただき、今以上にモータースポーツファンになって欲しいと思います。

また、私は、並行してレースクイーンの現場マネージメントもやっています。
宿泊先からサーキットまでの送迎や衣装の確認、取材時のメディア対応などです

レースクイーンは、レースウィーク中、チームの応援はもちろん、取材を受けたり、ステージイベントをこなしたり、スポンサー各社のPR活動やチームのPR活動を担ってくれています。

長時間の立ち仕事やファンの対応など、見ている以上に体力を使いますし、最近は酷暑の影響もあり、夏場のレースで体調を崩す人も多いです。

私自身もレースクイーンの経験があるので、その大変さは理解できます。
その経験を生かして、レースクイーンが仕事をしやすい環境を作れるようと勤めています。

OTGグループさんに、長年お世話になってますので、できる限り恩返しできるようにこれからも頑張っていきたいと思います。



HISTORY OF OTG MOTOR SPORTS



モータースポーツ活動開始

アジアクロスカントリーラリー参戦。
元F1ドライバーの片山右京氏をサポートする形で参戦。総合8位、クラス2位。
翌2006年は、大阪産業大学と共同で天ぷら排油を燃料として使用して挑戦し、見事に完走。
ヴィッツ西日本シリーズにも参戦し、シリーズ4位。

2005▶2006

パリ・ダカールラリー参戦

2007年世界一過酷なラリーの最高峰、パリ・ダカールラリーへ参戦する。
アジカンで得たノウハウを駆使し、100%バイオ燃料で完走を果たす。総合68位、クラス19位完走。
2008年は、情勢悪化のため、途中で中止。
2007年から2年連続ヴィッツ西日本シリーズにも参戦し、2007年はシリーズ4位。

2007▶2008



参加型ヴィッツレースの重要性

OTGは、2006年から4年連続でヴィッツレース関西シリーズに参戦。
アジカン・パリダカをともに戦った片山右京氏のサポートのもと、市販車レースのノウハウを蓄積。
「レーシングクオリティをお客様のおクルマに」の合言葉が誕生した。

2009▶2010

さらなるステップアップ、スーパー耐久に参戦

OTGは、2011年大きな決断を行う。さらなるエンジニア技術向上を目指し、ツーリングカーカテゴリーのスーパー耐久にレクサスISとエンジニア派遣を行う。
翌2012年は、OTGとして参戦初年度でレクサスGSをベースにペトロナスGS350で参戦し、ST-3クラス総合3位を獲得した。

2011▶2012



D1グランプリ&86/BRZレースへの参戦

スーパー耐久をはじめ、D1グランプリ(エキシビション)、86/BRZレースの3カテゴリーに参戦。
ツーリングカー、ドリフト車、市販車とさまざまな知見が蓄積できる体制を構築した。
スーパー耐久では、参戦2年目でシリーズチャンピオンを獲得。
D1グランプリでは、86で参加。ドライバーには、今村陽一選手を起用。
86/BRZレースでは、元F1ドライバーの服部尚貴選手を起用。

2013



Super GT に参戦

3年続いたスーパー耐久参戦を2013年に終了し、2014年からは国内最高峰のカテゴリー、スーパーGT GT300クラスに参戦する。チーム名は、LM corsa。
その他、D1グランプリにシリーズ参戦、86/BRZレースへ車両を増やして参戦するなどOTGとしての活動がさらに加速する。
スーパーGTでは、参戦初年で鈴鹿1000Kmで優勝を果たす。

2014



©GTA



©GTA



世界初LEXUS RC F GT3で参戦

2015年、10周年を迎えたOTGはモータースポーツ界に様々なインパクトを与えた。
スーパーGTでは、レクサス初のGT3車両(プロトタイプ)を使用し、世界で初めてスーパーGTへ参戦。
D1グランプリでは、伝説のスポーツカーレクサスLFAをD1仕様で改造し投入するなど様々な話題を提供した。
また、新たな育成カテゴリー「FIA-F4 選手権」を立ち上げ、サポートする。

2015▶2016

D1の活動を終了し、新たなカテゴリーへ

D1グランプリの活動を終了し、2015年にサポートしたFIA-F4選手権にスカラシップ制度をGTAとダンロップとともに設立し、若手ドライバーに新たな道を示す。
スカラシップとは別にOTGとしてもF4へ参戦し複数台参戦を行った。
スーパーGT、86レース、F4選手権と今のOTGの活動基盤がこの年に構築された。

2017



©GTA



©GTA



さらなる経験を積んだ2年間

スーパーGTでは、2019年に大阪トヨベツと岡山トヨベツでジョイントし、RC Fの2台体制で戦った。
FIA-F4では、菅波選手が初優勝を飾り、86レースでも常に上位争いを行う強豪チームの一角として成長を遂げた。

2018▶2019

コロナ禍からのモータースポーツとクルマファンづくり

2020年は、新型コロナウイルスの影響で前半戦のレースがすべて延期され、後半に集中して開催される変則シーズンとなった。
スーパーGTでは、河野選手が加入。タイヤもダンロップタイヤからミシュランタイヤに変更して参戦。
2021年からはGRスーパーGTを使用し、初年度2勝をあげ、シリーズ3位になる。
86/BRZレースでは、服部選手、菅波選手でワンツーフィニッシュを決めるなど充実したシーズンを送った。
FIA-F4も4代目ドライバーの伊東選手がルーキーらしからぬ走り、初年度から表彰台に絡む活躍を見せた。
2023年は、お客様とモータースポーツを楽しむ新たな試みとして、ラリーチャレンジびわ湖高島大会に参加。地域密着でクルマファンづくりに貢献。

2020▶2024



©GTA





自然と共生した広大な敷地を持つ

県内有数の大規模工業団地の 中に新設オープン

滋賀県中央部、東に東近江市、北に近江八幡市、南は湖南市と接する竜王町は、滋賀県の特産品・近江牛の発祥の地。明治維新後、神戸の異人街で外国人が牛肉を求めていると知った、蒲生郡苗村（現在の竜王町山之上）出身の竹中久次という人物が、農耕用や運搬用だった牛を神戸に引いていき、食肉として卸売したのが始まりといわれています。現在は、滋賀県最大規模の商業施設である三井アウトレットパーク滋賀竜王があることで知られ、週末や休日には県外からも多くの人々が訪れます。その竜王町の玄関口、名神高速道路・竜王ICから約1.5km、国道1号、8号にも近い交通の利便性の良好な地に2014年、「滋賀竜王工業団地」が誕生。町の新たな産業拠点として、合計約1200人の雇用創出や経済振興が期待されている県内有数の大規模工業団地内に2022年11月、新設オープンしたのが「竜王総合センター」です。



構内ではC+walkが貴重な移動の“足”



中古車として商品化する車両を撮影



積載車で車両を店舗への配送する

新車の納車前整備から 店舗支援まで幅広い業務を担当

新設当時は、滋賀トヨタとネット滋賀の共同運営によるものでしたが、2024年5月の両社合併により新たに滋賀トヨタが誕生後は、新生滋賀トヨタの新車センターとして稼働しています。敷地面積は2,9000㎡を超え、建物西側駐車場には約600台の保管スペースを確保。滋賀県内全域からアクセスしやすい場所であり、今まで旧滋賀トヨタ、旧ネット滋賀それぞれで行っていた新車のPDI（納車前整備）業務、鍍金塗装業務、下取り車の中古車商品化業務、車検業務など幅広い業務を移管、実施しています。さらに店舗支援業務として、リースの法人訪問活動や管理、商談支援を行っており、店舗からのリースに関する問い合わせや相談に専門スタッフが対応。現在、約800台超にのぼるリース車両を管理し、滋賀トヨタのリース業務の中核を担っています。



猪塚和宏物流グループ課長と横畝弘政センター長(右)



高い技術力がセールスポイント



サービス工場では日々店舗向けの車両の整備が行われている



ゆったりと広いサービス工場は環境面でも高い水準にある



行程の最後は洗車で仕上げ

滋賀トヨタ竜王総合センター

住所／滋賀県蒲生郡竜王町大字岡屋3100-1
電話／0748-58-2511
営業時間／10:00～19:00 定休日／火曜日
敷地面積／29,259.76㎡
建物面積／8,040.50㎡
工場／5,352.76㎡
スタッフ数／物流グループ13人、サービスグループ13人、法人営業部4人、店舗営業支援部8人

店舗の要望に確実に応えること こそが仕事の誇り

新車は店舗から本社の業務を通じてメーカーに発注が行き、それを受けてメーカーが出荷した車両が竜王総合センターに入ってきます。1日40台前後が入ってくるので、それらを保管スペースに整理し、お客様に納車できるように完成させ、店舗へ運びます。店舗から届く配送の要望日に合わせて、作業工程が決まりますから、常に店舗からの指示を待って動くことになります。「私たちの仕事は、店舗の要望に応えることが第一。お客様が希望された納車日に合わせて車両を配送することが大前提ですから、私たちにできない、無理ということはありません」と、センター長の横畝（よこせ）弘政参事は言います。

滋賀トヨタを、裏方としてバックアップし、サポートする竜王総合センター。できることが当たり前の中の厳しさの中で、横畝さんたちの笑顔は誇りに満ちていました。



「将来長きにわたって関係をつないでいけるように、子どもが行きたいというお店にしたい」と言う石坂副店長



「GR Garage大阪箕面」はスポーツカーや輸入車のお客様を惹きつけている



明るくゆつたりと広いショールーム



⑤サービスのお客様にゆつくりとお過ごしいただけるラウンジ
⑥地域との交流を深める1階の「あおみの広場」



受付のカウンターにはいつも女性スタッフがいてお客様をお出迎え



女性スタッフの笑顔の対応はモビリティプラザ箕面の強力な武器だ

大阪トヨペットモビリティプラザ箕面

住所／大阪府箕面市栗生新家1-14-30
電話／072-726-5400
営業時間／ショールーム 10:00～19:00、サービス 10:00～17:00
定休日／火曜日
敷地面積／4941㎡ 建物面積／4216㎡
ショールーム／621㎡ サービス工場／823㎡
新車展示台数／6台
スタッフ数／営業8人、営業アシスタント2人、
サービスマネージャー1人、サービスフロント3人、エンジニア9人



ガラス張りの近代的な外観は、国道を走る車からでもよく目立つ

「GR Garage大阪箕面」を併設して誕生

箕面市は1910年、阪急電車の開通によって住宅街ができ、その後100年の間に人口が13万5000人に増加、市域に明治の森箕面国定公園を有し、自然に恵まれた住宅都市として発展してきました。市役所や図書館などがある中心地、牧落地区にあった旧箕面店は1966年にオープン、55年が経過して建屋の老朽化が進んでおり、さらにショールームとサービス工場が離れていたことから、一体運営による効率化と、一層の顧客満足度向上を狙いにした新築移転計画が進行。2022年4月、新御堂筋を越えた茨木市寄りの国道171号線沿いに、「モビリティプラザ」という名称を冠して新箕面店が誕生しました。新店舗はガラス張りの近代的な外観に加え、規模を広げるなど店頭機能を拡充するとともに、モータースポーツの専門ショップ「GR Garage大阪箕面」を併設しています。

開放スペースを活用して地域との交流を活発化

「モビリティプラザ箕面」のある栗生地区は、栗生間谷住宅などのニュータウン開発が進み、そこに住む子育て世代と古くからの住宅地に住むその親の年齢層の世代が混在しています。そこへさらに、2004年から箕面市と茨木市にまたがるニュータウン「国際文化公園都市」(彩都)がまちびらき、新たに30歳前後の若いファミリー層が増えてきたという特徴を持っています。

そこで、モビリティプラザ箕面が取った戦略は、新規顧客や他社の車に乗っている方を誘引する多彩なイベント展開。とくに、開放スペースを活用した地域との交流です。1階の「あおみの広場」(地区名の「栗生(あおう)」と「箕面(みのお)」を合成)で、地元の箕面市立第4中学校と組んで、茶道部による野点の会など、「トヨンチュ」(トヨタ+ヨンチュウ)と名付けたさまざまなイベントを開催、生徒の保護者を中心に、たくさんの来場客を集めました。

北摂の旗艦店としての誇りと責任感を持って

その規模や設備などから、北摂地域における大阪トヨペットのフラッグシップ店として位置づけられている「モビリティプラザ箕面」。「新型車が出たときなどは、いち早く展示車や試乗車が配置されるため、他の店のお客様が来られるケースも少なくありません。どこのお客様が来られても、その名に恥じないきちんとした対応ができていないと、大阪トヨペット全体への評価が落ちてしまいます。ですから、スタッフはみんなそんなお店で仕事をしているという誇り、責任感を感じています」と言うのは、2人いる副店長のうち、営業を担当する石坂達郎副店長。「私のモットーは、みんなが笑顔で仕事ができるお店にすることです。スタッフが元気をなくして下を向いていたら、それがお客様にも伝わってしまいますから。みんなが毎日、伸び伸びと笑顔でお客様の前に出たいけるようにしていきたい」。そう言う石坂副店長こそ、元気で明るいモビリティプラザ箕面の象徴のように見えました。



商談テーブルと展示車をゆつたりと配置



充実した設備を誇るサービス工場



サービスの技術水準の高さもモビリティプラザ箕面の誇り



INSIDE OTG

人・街・未来つなぐ SDGs の取り組み

箕面警察署と一緒に
地域の高齢者の方にICS※イベントを開催

※ICS:インテリジェントクリアランスソナー（パーキングサポートブレーキ静止物）

箕面警察署と協力して箕面自動車教習所でICSイベントを開催しました。
地域の高齢者の方に、最新のセーフティシステムを体感いただくと共に、
最新の車（プリウス・アクア）にも触れてもらいました。
大阪トヨペットでは、地域と連携をとり、地域社会の交通安全や交通事故
削減の取り組みを積極的に進めています。



竹あかりワークショップを開催

竹をつかったあかりを作るイベントを開催しました。
持続可能な社会作りやカーボンニュートラル社会に
向けた取り組みなど、イベント通じて理解を深めて
もらいました。



ドリームデイ・アット・ザ・ズーへの協賛

障がいをもつお子さんとそのご家族を、閉園後の動
物園にご招待し、楽しいひとときを過ごしていただ
くための国際的な活動に協力しました。

SMART CATALOG



スマートカタログの導入

ペーパーレス化を目指した取り組みとしてスマートカタ
ログを導入しました。トヨタ自動車がSDGsの取り組みとし
て、紙カタログを廃止したのに伴う取り組みとしてスター
ト。



ピンクリボン運動に参加

ジャパン・マンモグラフィーサンデー（JMSプログラ
ム）が進める、乳がんへの啓発と「自己検診」「乳がん
検診」受診へのセミナーを定期的の実施。



滋賀応援基金への寄付

滋賀トヨタは、琵琶湖の自然と豊かな歴史的文化的遺
産を次世代に引き継ぐため、プリウスの売上金の一
部を、2009年から毎年「滋賀応援基金」に寄付して
います。



キッズスイマースポンサーシップに協賛

滋賀トヨタは、「子供を支える・地域につなげる」をコン
セプトにキッズスイマーを応援しています。SDGsの取り
組みの観点からスポンサーシップに共感し、活動を支援
しております。

DREAM LIFE HAWAII

憧れのハワイの暮らし

十人十色の生活



ハワイの暮らし

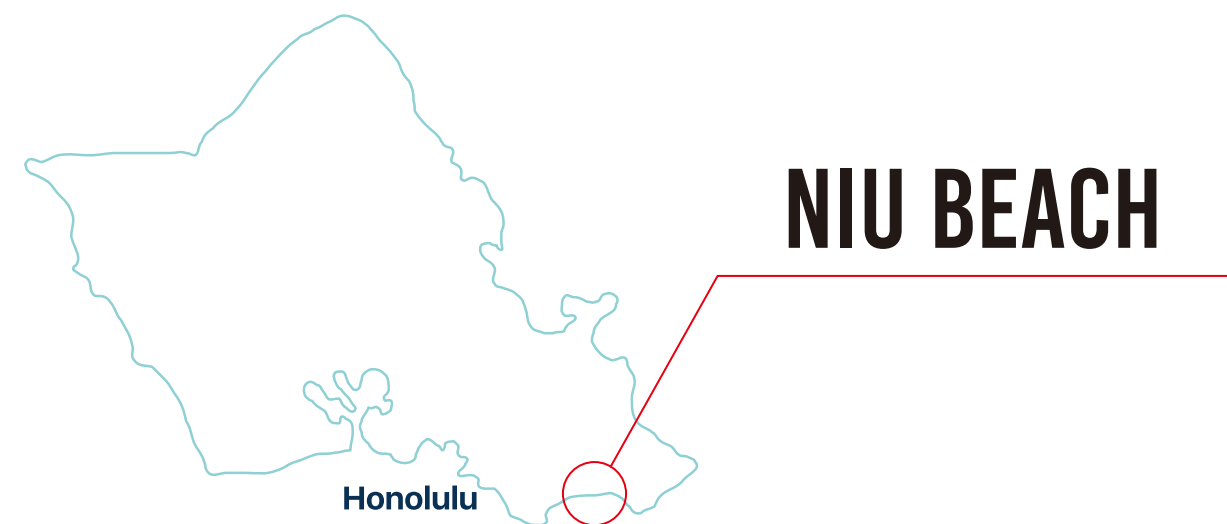
オアフ島の高級な住宅地でのライフスタイルは、カハラのような地域のビーチフロントでの生活からタンタラスのような熱帯雨林の気候での生活と魅力的で多岐にわたる。

訪れる人に寄り添った環境がそこにはある。

疲れた時にふと癒してくれる。

それがハワイの不思議な力なのかもしれない。

Special Thanks : HAWAIIAN JOY LLC



ビーチフロントで自分だけの空間



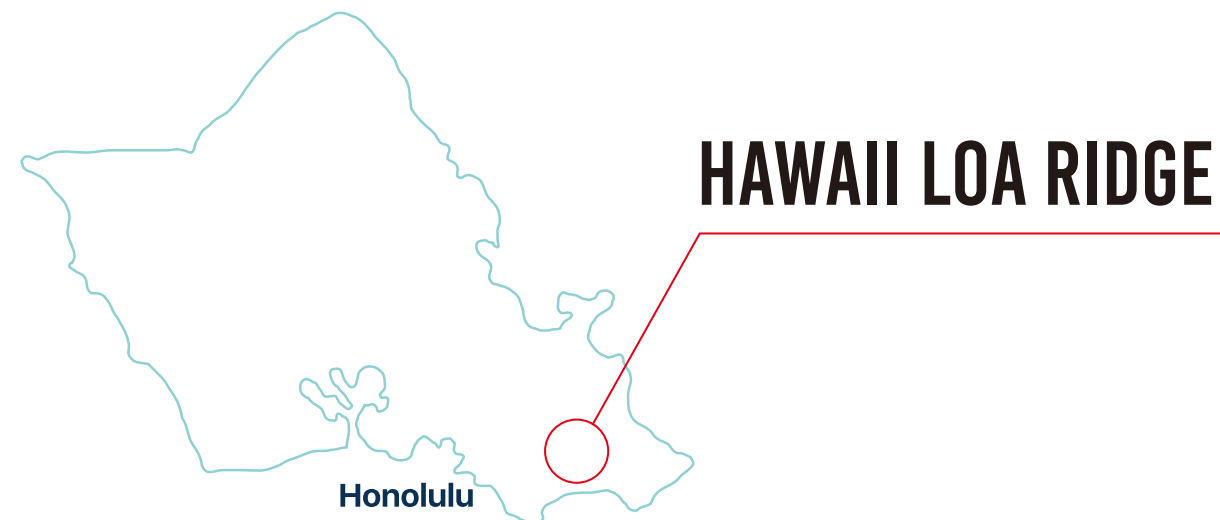
ニウビーチは、カラニアナオレハイウェイの海側に位置し、東はパイコラグーン、西はアイナハイナビーチに隣接する、小規模の贅沢なビーチフロント住宅地。

ビーチフロントのお家は、素晴らしいオーシャンビュー、広大な敷地、人影が少ないためプライベート感もあり、そのまま白い砂浜に出られ、ボートを裏庭の外に停泊するための深海水路も備わっている、ニウビーチ&ニウ半島の最も人気のあるエリア。

DREAM
LIFE
HAWAII



吹き抜ける風が心を癒す



ハワイロアリッジはワイキキより東へ車で約30分、小高い丘にある高級住宅地。
 カスタムされたプール付き豪邸が立ち並び、ビバリーヒルズのような雰囲気を醸し出し、住宅地へ上がるメインストリートの入り口には警備員が24時間常駐しているのでとても安全な一戸建てコミュニティとして有名だ。
 住民専用のラウンジ、公園、そしてテニスコートもあります。1980年代後半に分譲地として開発され、殆どのお家からパノラマ・オーシャンビューが楽しめる。

DREAM
LIFE
HAWAII



Cooking recipe

特別な日のごちそう 肉料理 6品

誕生日、記念日、お祝い事のある特別な日には、いつもとは違うちょっと豪華な肉料理はいかが。
ステーキにローストビーフ、ラムチョップ、それぞれがメインになるメニューの中から、
お好みのものを選んで食卓に。出来上がりはゴージャスですが、コツさえつかめば、
調理は以外に簡単です。

1 サーロインステーキ 難易度 2

POINT

- ① 肉は常温に戻しておく
- ② 塩、胡椒は焼く直前にする

【材料】1枚分

- サーロインステーキ 1枚
- 牛脂 1片
- 塩 肉の1%
- 胡椒 少々
- ベビーリーフ 適量
- トマト 好みで



【作り方】

- ① ステーキ肉は常温に戻しておく。
- ② 肉の両面に肉の重量の1%の塩を振りかける(300gのお肉の場合3g)。
- ③ 肉の両面に胡椒を振りかける。
- ④ フライパンに牛脂を入れて熱し、フライパンが温まって脂が溶ければ③の肉を置く。
- ⑤ 肉の厚みが3cmなら片面を3分、2cmなら2分弱焼く。
- ⑥ 肉を返してもう片面も同様に焼く。
- ⑦ お肉をアルミホイルで2重に包み、1〜2分休ませる。



2 ステーキ&ローストビーフのソース 難易度 1

POINT

ステーキやローストビーフを寝かしている間に出た肉汁を利用する。

【材料】

- 赤ワイン 50cc
- みりん 大さじ3
- 醤油 大さじ3
- 蜂蜜 大さじ1
- バター 5g
- 肉汁 適量



【作り方】

- ① フライパンに赤ワインを入れて煮立たせ、みりん、醤油、蜂蜜、肉汁を加えて煮詰める。
- ② 煮詰めて半分ほどになればバターを加えて火を止め混ぜ合わせる。



3 簡単ローストビーフ 難易度 2

POINT ① 肉は常温に戻しておく。
② 肉の厚みは3〜4cmのものを選ぶ。

【材料】

- 赤身肉塊 300 g
- 塩 3 g
- 胡椒 少々
- 牛脂またはサラダ油 適量
- にんにく 1片

【作り方】

- ① 肉全体に塩、胡椒をすり込む。
- ② タマネギはスライスして水にさらしておく。
- ③ フライパンに牛脂または油を入れ、皮を剥いて潰したにんにくを加えて火にかける。
- ④ 油に、にんにくの香りが移れば①の肉を入れる。
- ⑤ 肉の全面に焦げ色が付けばアルミホイルに包み、さらに空気を抜くようにぴっちりラップで包む。
- ⑥ ④を耐熱性の密閉袋に入れ空気を抜く。
- ⑦ 大きめの鍋にたっぷりお湯を沸かし、⑤の肉を袋ごと入れたら火を止める。
- ⑧ そのまま湯に浸けて25分放置する。このとき、肉が浮かないように皿で重石をする。
- ⑨ 取り出して冷ます(粗熱が取れれば冷蔵庫に入れておくと切りやすい)。
- ⑩ ②のタマネギの水気を切り、皿に盛る。
- ⑪ ⑨の肉をスライスして⑩の皿に盛り付ける。



4 豚肉の焼きしゃぶ 難易度 1

POINT ① スライス肉は好みでバラ肉(こってり)、肩ロース、ロース(あっさり)を選びましょう
② 塩、胡椒の他、ポン酢、焼き肉のタレなどで味変も!

【材料】

- 豚スライス (しゃぶしゃぶ用) 400 g〜500 g
- 塩、胡椒 適量

(薬味野菜)

- ショウガ 1片
- ミョウガ 2個
- パプリカ(赤) 1/2 個
- パプリカ(黄) 1/2 個
- 大葉 10 枚
- 細ネギ 5本
- かいわれ 1パック

【作り方】

- ① 大葉は洗って水気を拭き、千切りにする。
- ② かいわれは根元を切り落とし、細ネギは根元を切って5cmにカットする。
- ③ ショウガは薄くスライスして千切り、ミョウガは半分に切って縦に千切り、パプリカは縦に薄切りにする。
- ④ 皿に薬味野菜をきれいに並べて盛り付ける。
- ⑤ ホットプレートで熱し、豚肉を焼く。
- ⑥ 好みの薬味野菜を豚肉で巻き、好みの調味料(塩、ポン酢、焼き肉のたれなど)をつける。



5 ラムチョップの香草グリル 難易度 2

POINT ① 半日から一晩漬け込む。
② キャンプ料理などにもおすすめ

【材料】

- ラムチョップ 4本
- 白ワイン 大さじ1
- オリーブオイル 大さじ3
- にんにく 1片(スライス)
- ローズマリー 2本(10cm程度のもの)
- 塩、胡椒 適量
- 付け合わせ野菜 お好みで

(ハニーマスタードソース)

- 粒マスタード 大さじ1
- 蜂蜜 大さじ1
- 醤油 小さじ1

【作り方】

- ① ラム肉全体に、塩、胡椒を振りかける。
- ② 厚手の食品用ビニール袋に①の肉、白ワイン、オリーブオイル、にんにくスライス、ローズマリーを加え袋の上から手でよく揉み込む。
- ③ 冷蔵庫に入れ半日から一晩漬け込む。
- ④ 焼く30分前に冷蔵庫から取り出し、常温に戻す。
- ⑤ オーブンを200℃に温める。
- ⑥ ソースの材料を混ぜ合わせてソースを作る。
- ⑦ 常温に戻した肉を、オーブンで15分加熱する。
- ⑧ 皿に盛り付け、ソースをかける。



Tasty



6 かぼちゃのポタージュ 難易度 1

POINT よりなめらかに仕上げる場合は裏ごしをしましょう。

【材料】

- カボチャ 300g
- タマネギ 1/2 個
- ブイヨン 1個
- 塩 少々
- バター 20g
- 牛乳 200cc

【作り方】

- ① タマネギは薄切りに、カボチャは種を取り、皮を落として5mm〜1cm幅くらいにカットする。
- ② 厚手の鍋にバターを入れて火にかけ、溶ければタマネギを加えてしんなりするまで炒める。
- ③ カボチャを加えてさらに炒める。
- ④ カボチャがしんなりすれば、ひたひたの水とブイヨンを加えて加熱し、沸騰すれば弱火にして5分ほど煮込む。
- ⑤ ハンドブレンダーまたはミキサーでペースト状にする。
- ⑥ 牛乳を加えて混ぜ合わせる。



Bon appetit.

2024

January-JUNE

OTG News

- 2024年1月

▶

滋賀トヨタ

合併後、初の社員大会を1月30日、びわ湖大津プリンスホテルで開催。全社員500人が参加しました。
- 2月

▶

大阪トヨペット・TWS

インテックス大阪で開催された大阪オートメッセ2024に出展しました。

▶

OTG

OTGモータースポーツ2024年参戦体制発表を行いました。

▶

カローラ大阪

社員表彰式を2月22日に、ホテルニューオータニ大阪で団体表彰、個人表彰の表彰式を開催しました。
- 4月

▶

OTG

新入社員合計173人がOTGの仲間入り

▶

大阪トヨペットマリン事業部

関西フローティングショーに出展しました。
- 5月

▶

大阪トヨペット・トヨタレンタリース大阪

大阪トヨペット西淀店とトヨタレンタリース大阪歌島橋店がOTG初の「ショッピングインショップ」となる複合拠点としてグランドオープンしました。

Look Forward to The Next Issue.

Publisher／発行人
横山 昭一郎

Supervisor／スーパーバイザー
倉田 克之

Editor in Chief／編集人
高原 真弓

Editorial Staff／編集
山田 義浩
加藤 義久

Designers／デザイナー
日本クリエイツセンター
伊藤 茂雄

Photographers／フォトグラファー
鈴木 惟統
益田 和久
SHOTA

Contributing Editor／編集協力
神内 治
森上 玲子
baimai

FELICE（フェリーチェ）

発行元：大阪トヨペットグループホールディングス株式会社
〒550-8567 大阪府大阪市西区立売堀 3-1-1
TEL.0120-06-0556

発行所：プランナーズ・アソシエーツ

印刷・製本：株式会社ニューモアカラー

Custom Vehicle Project
ONENESS
Garage
OSAKA TOYOPET

COMING SOON!

SPRING 2025 OPENING
大阪トヨペットカスタマイズ専門ショップ

カスタマイズ専門ショップ ONENESS Garageが、2025年春ついにオープン。

法規適合はもちろん、車検も安心ディーラー品質の仕上がりで、あなただけのスペシャルな1台をオーダーメイドできます。

夢をカタチに…、カスタマイズをもっと身近に

ONENESS
custom vehicle project

※写真はイメージです。



ONENESS WEB SITE

