

# Felice

Proposed the Lifestyle of Car 05



このフェリーチェは、地域密着を掲げる OTG グループの想いを形にしています。

100 年に一度の変革期と言われる自動車業界で

OTG グループとして

何ができるか

何を還元できるか

何に貢献できるか

を考えていきます。

その一歩が、皆様に OTG グループを知ってもらうことだと考えます。

これからこのフェリーチェを通して OTG グループの地域社会との繋がり、

地域共生を伝えていきたいと思います。

OTG グループ代表

横山 昭一郎

## INDEX

### 4. Drive & Run

白波沸き立つ日本海へ若狭路を「Beyond Zero」が走る

### 14. いままでもこれからもOTGな人

リシャルミルジャパン／NX ONE社長 川崎氏 特別インタビュー

### 26. MOBILITY for ALL／OTGネットワーク

### 28. OTGグループの物流を担う、街のプロドライバー

大阪トヨペットロジスティック

### 40. Power Behind The Scenes Support

～モータースポーツを支える、もう一人のプロドライバー～

### 42. with the best of Maintenance～HISTORY

モータースポーツを通してお客様のカーライフを誠心整備で支える

### 48. SHOP GUIDE

### 52. 人・街・未来をつなぐSDGsの取り組み

### 54. DREAM LIFE HAWAII

憧れのハワイの暮らし

### 60. Cooking recipe

お家で手軽にちょっとおしゃれなアフタヌーンティー

### 64. OTG NEWS



# 白波沸き立つ日本海へ、 若狭路を「Beyond

# Zero」が走る

## “力” 強い加速でハイウェイを快走

造形美を感じさせるエモーショナルなスタイリングの「bZ4X」。トヨタ初のBEV※は、乗り込んだコックピットのデザインも、機能美という言葉がふさわしい。とくに目を引いたのは、ステアリングホイールよりも上にレイアウトした、「トップマウントメーター」と呼ぶユニークなメーター配置だ。前方に集中しなくてはいけないドライビングをサポートする意味でも、機能を美しさに昇華したデザインだといってい。

※Battery Electric Vehicle(バッテリー式電動自動車)



舞鶴若狭自動車道を爽快に駆ける「bZ4X」

## “ノ” スタルジックな赤れんがのまちへ

舞鶴自動車道を舞鶴東ICで降り、舞鶴港(東港)へ向かう。海防力を備えることが急務だった明治期の日本。軍港とするのにふさわしい全国4港のひとつに選ばれ、横須賀、呉、佐世保とともに海軍鎮守府が置かれたのが、舞鶴港だ。海軍機関の整備と同時にインフラが整えられ、やがて舞鶴市は近代的な軍港都市に生まれ変わった。ちなみに、舞鶴自動車道を舞鶴西ICで降りる西舞鶴の側西港は、日本海海運で活躍した北前船の時代から現在に至るまで、軍港の東港に対して、商港として利用されている。

東港近くに、クラシックな赤れんがの建物が集まった一帯がある。多くは海軍の軍需品などの保管倉庫として建てられたもので、そのうち8棟が国の重要文化財に指定され、2012年に「舞鶴赤れんが

パーク」としてオープンした。

駐車場からパークまでの遊歩道には、国所有の赤れんが倉庫3棟が連なる。明治、大正の面影を色濃く残す外観に、れんがを敷き詰めた赤れんがロード。木造の電信柱が立つノスタルジックな情景は、映画やドラマの撮影にも頻繁に使われるという。3号棟と4号棟の間にまっすぐ伸びる石畳の道はメインロード。圧巻の風景が取り巻く倉庫群の中央は、絶好の写真撮影スポットだ。

### 【舞鶴赤れんがパーク】

営業時間/9:00~17:00 入園料/無料 休み/無休  
住所/舞鶴市宇北吸1039-2 電話/0773-66-1096



芝生広場南側にあるMAIZURUのオブジェは定番の記念撮影スポット

※赤れんが倉庫内の撮影は特別な許可を得ています

赤れんがで知られる海軍ゆかりの港町・京都府舞鶴市。横須賀、呉、佐世保とともに、日本の近代化を支えた軍港都市として日本遺産に認定されていて、港には今も多数の自衛艦が停泊する。リアス式海岸の続く若狭湾に面した福井県おおい町は、町の90%を山林が占め、美しい自然と海の幸・山の幸の宝庫。陸繋島の大島半島と青戸の大橋でつながり、橋のたもとに広がるのは、日本海側最大級のマリーナがある複合レジャー施設「うみんびあ大飯」だ。

トヨタ初のBEV「bZ4X」をパートナーに、  
若狭路を爽快ドライビング。

赤れんがパークのメインロードは  
夜のライトアップもおすすめ





「赤れんが博物館」は現存する日本でも最古級の鉄骨れんが建造物

## “世界でただひとつの博物館”

8棟の赤れんが倉庫のひとつ、1号棟として扱われているのが「赤れんが博物館」。日露戦争開戦の前年、明治36年に舞鶴海軍の魚雷倉庫として建てられ、2008年に国の重要文化財に指定された。日本はもとより世界各地のれんが約2400点を収集、保存、展示する世界でただひとつの博物館である。館内では日本のれんがの歩みや、メソポタミア、エジプト、インダス、中国などの古代文明発祥地で使われていたもの、原爆ドームやアウシュビッツ強制収容所で使用されたものなど、歴史を証言する貴重な遺物を紹介。かつて、れんが製造の主流を占めたホフマン窯を再現したコーナーや、れんがの積み方を学べるコーナーなどもあり、見どころは多い。

### 【赤れんが博物館】

営業時間/9:00～17:00（入館は16:30まで）  
入館料/大人400円、小学生～大学生150円  
休み/年末年始（12月29日～1月1日）  
住所/舞鶴市字浜2011 電話/0773-66-1095



ホフマン式輪窯を再現したコーナーではれんがの製法を紹介

## “海軍由来のグルメを味わう”

舞鶴はいち早く洋食文化が根づいた町でもある。そのきっかけとなったのも海軍だ。舞鶴に残る海軍の料理教科書「海軍厨業管理教科書」、この中に「甘煮」として記されているのが、今では家庭料理の人気メニューのひとつとして、多くの人に愛されている「肉じゃが」だ。

舞鶴には、その肉じゃがをめぐる誕生物語がある。明治34年、舞鶴海軍鎮守府初代司令長官として赴任した東郷平八郎が、イギリスで食べたビーフシチューの味が忘れられず、部下に命じてつくらせた。しかし、



名物の「海軍メニュー」を「café jazz」のテラス席で



「海軍カレー」ど肉じゃが丼はどちらも850円

### 【café jazz】

営業時間/平日10:00～17:00、  
土日祝は9:00～（いずれもL.O16:00）  
休み/無休  
電話/0773-63-7177



爽やかでおいしい「海軍ラムネ」は650円

当時はワインもデミグラスソースも手に入れにくく、代用として醤油と砂糖で味付けして、でき上がったものが肉じゃがのルーツになった、というもの。

舞鶴赤れんがパーク内2号棟1階の受付前にある「café jazz」では、そんな“舞鶴名物”の肉じゃがを丼に仕立てた数量限定の「肉じゃが丼」や、これも旧日本海軍がまとめた料理本「海軍割烹術参考書」に残る当時のレシピを元に再現した「海軍カレー」が人気メニュー。ドリンクでは、当時の海軍レシピに、紅茶とコーヒーを少し加えて飲むと書かれている、フレッシュレモネードの「海軍ラムネ」もおすすめ。

## “迫力満点の軍港めぐりクルーズ”

舞鶴に来たら外せないのが「海軍ゆかりの港めぐり遊覧船」。舞鶴湾の心地よい潮風を感じながら、護衛艦や造船所など、海軍ゆかりのスポットを海上から眺める港クルーズだ。

遊覧船はリアス式海岸の舞鶴湾の中をぐるりと回る。この複雑な地形が軍港として防御面で適していたことも、かつて鎮守府が置かれた理由のひとつ。乗り場を出た船は、湾の東へ進み、ほどなく右前方に全長735m、水面からの高さ95mの鋼製の斜張橋「クレーンブリッジ」が見えてくる。クレーンとは英語で鶴を意味し、橋は2羽の鶴をイメージし、主塔は鶴のくちばし部分、ケーブルが羽をモチーフとしてデザインされている。

明治36年に海軍工廠として開設され、主に駆逐艦、水雷艇などの小型艦建造と水中兵器の生産を行う軍需工場として発達した、現在のジャパンマリンユナイテッド舞鶴事業所を眺め、やがて遊覧船は海上自衛隊北吸棧橋へ。ここには国内に8隻しかないイージス艦をはじめとする護衛艦、補給艦、ミサイル艇、掃海艇などが所属しており、どの艦艇が停泊しているかは乗船した日のお楽しみだ。



停泊中の海上自衛隊の艦艇がすぐ近くに見える



明治以来の日本の海の護りがここにある



乗船は赤れんが博物館近くの棧橋から

### 【海軍ゆかりの港めぐり遊覧船】

遊覧船乗り場/北吸赤れんが棧橋(舞鶴東体育館横)  
乗船料/大人1500円、子ども(3～12歳)800円  
乗船券販売所/舞鶴赤れんがパーク2号棟(市政記念館)  
問い合わせ/舞鶴赤れんがパーク遊覧船窓口  
090-5978-8711(9:00～17:00、年末年始休業)  
\*運航日、出航時間はホームページでご確認ください。  
<https://www.maizuru-kanko.net/recommend/cruise>





## “残” 充電容量がわかりやすくなった

舞鶴から若狭湾沿いを東へ、福井県おおい町へ向かうルートは、舞鶴若狭自動車道には戻らずに、国道27号を選ぶ。

BEVで遠出をする場合、バッテリーの残量に応じて、あとどれだけ走れるか、メーター内の航続可能距離の表示を常にチェックしておかない



いつでも充電するかを決めておくこともBEVの長距離ドライブでは大事

といけない。気をつけたいのは、エンジン車では高速巡航ほど燃費がよくなるのが普通のイメージだが、BEVは逆。高速ほどきっちりと電力を消費し、速度を上げるにしたがって、消費量は多くなっていくということだ。だから、なるべく早く目的地に着こうと、ハイウェイを高速で走行すると、思った以上に電力を消費しかねない。bZ4Xのフル充電時の走行距離は、Zグレードで559km(FWD、WLTCモード)。満充電していれば、よほどのロングドライブでない限り、1日走ってもおそらく追加充電は不要だろうが、乗り慣れていないとやはり不安になる。

この点、発売当初のモデルでは残充電容量を知る手段が、ガソリン車のメーターのような表示と航続可能距離から“推測”するしかなかったが、現在はスマートフォンなど同様のパーセント(%)表示が追加になった。スマホに慣れた身にとっては、やはり%で確認できる方がありがたい。

## “海”をテーマにした嶺南地域最大級の集客エリア

おおい町に入ってまず向かったのは、福井県嶺南地域最大級の集客エリア「うみんびあ大飯」。海をテーマにさまざまなレジャー施設が集まった“遊び・学び・癒しの空間”に、2022年開業した最新の複合商業施設が「SEE SEA PARK」だ。キューブ型の鉄骨が無数に重なったつくりの風変わりな外観が特徴で、施設内にはカフェやアウトドアショップのほか、物販や飲食など5つのチャレンジショップ、イタリアンダイニング、アパレルショップなどもある。多彩な形態の店をぶらぶら覗いて回るのもいいし、芝生広場でペットと遊んだりしながらのんびりと好きな時間を過ごすのも楽しそうだ。



風変わりな鉄骨組みの外観が特徴の「SEE SEA PARK」



「道の駅 うみんびあ大飯」ではおおい町の海産物や農産物、加工品を販売



「こども家族館」のボールプールは子どもたちに大人気



埋立地の「うみんびあ大飯」は海がすぐそばに



家族連れで訪れるなら「こども家族館」へ。2008年の開業で、15周年を迎えた2023年4月に、リニューアルオープンしたばかり。大型帆船での冒険や日本最大級のボールプールに加え、屋内では国内最大級の高さ16mのクライミングウォールが2基。また、クッキングやものづくり体験ができるなど、子どもたちはもちろん、赤ちゃんからお年寄りまで、家族みんなで楽しめる体験型大型児童館だ。

### 【こども家族館】

開館時間/9:30～17:00(7月21日～8月31日は18:00まで)

利用料/あそび探検ゾーン(2・3階)入場料 大人320円、小中高生150円

休み/月曜日(祝日を除く)、祝日の翌日(土日祝日を除く)、年末年始(12月29日～1月3日)

住所/福井県大飯郡おおい町成海1-1-1 電話/0770-77-3211

<https://www.kodomokazokukan.jp/>



新しくできたクライミングウォールも人気



子どもと家族を育むみんなの居場所「こども家族館」

## “安” 倍晴明ゆかりのスポットをめぐる

海から山へ、平成の大合併でおおい町となった旧名田庄村は、陰陽師として有名な安倍晴明の子孫である土御門家が京都から移り住み、暦道や陰陽道を受け継いでいることで知られている。ここではそんな土御門家(つちみかどけ)ゆかりのスポットを訪ねてみた。

「暦会館」は、土御門家がこの地で暦づくりを行っていたことにちなんで建てられた資料館。昔の暦や天文器具、水時計など、天文学や暦、易学の貴重な資料を見ることができる。少し車を走らせた山間に、土御門(安倍)家三代の墓所があり、さらに奥まった遊歩道を歩いた先には、落差30mの水量豊富な「野鹿(のか)の滝」。その昔、滝壺に落ちた薬師如来像に、安倍家の別当が逃げ道を教えたという伝説が残っている。

### 【暦会館】

開館時間/9:00～16:30(入館は16:00まで) 入館料/大人200円、小・中学生100円

休み/水曜日(祝日の場合は翌平日)、年末年始

住所/福井県大飯郡おおい町名田庄納田終111-7 電話/0770-67-2876

<https://ooi-koyomi.info>



この地に眠る土御門家(安倍家)三代の墓所で



夏でも涼しくマイナスイオンたっぷりの「野鹿の滝」

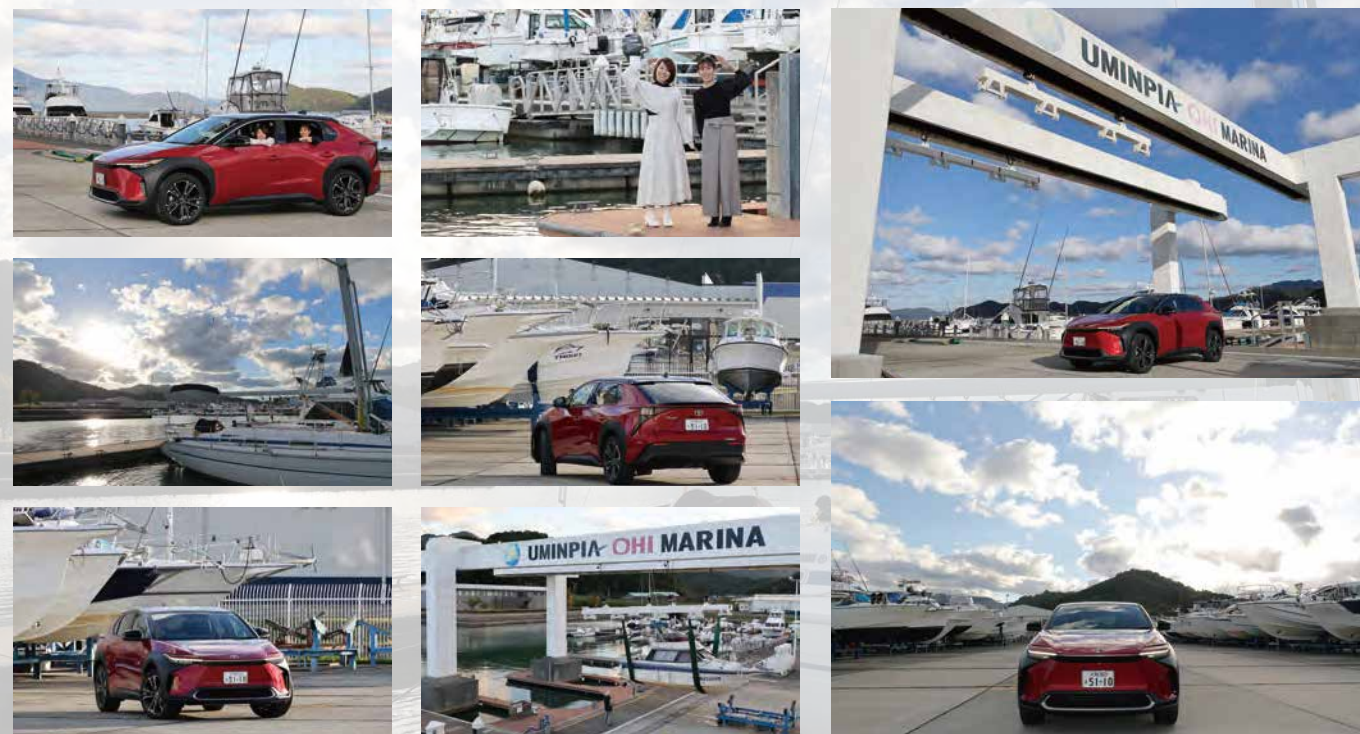


「暦会館」は土御門家(安倍家)と暦の歴史の資料館





うみんぴあ大飯マリーナ 日本海側最大級のマリーナ



## “日本海側最大規模のマリーナは海洋レジャーの拠点”



オーナーたちが憩える吹き抜けの談話スペース

2021年、OTGに新しく加わった株式会社マリーナジャパン。国内に3カ所のマリーナを有しており、そのうちのひとつが、おおい町にある「うみんぴあ大飯マリーナ」だ。2007年、うみんぴあ大飯の先陣を切って誕生したマリーナは、若狭湾の中心に位置するマリレジャーの拠点。その規模は日本海側で、最大級だ。収容能力は海上係留104隻、陸上艇置40隻を誇る。係留・陸上保管スペースや給油・修理施設の充実度も高く、現在、係留している船舶数は80隻（ヨット13隻、ボート67隻）にのぼる。

クラブハウスには、エントランスを抜けてすぐに、吹き抜けの談話ス

ペースがあり、大型テレビを備え、ソファでゆったり寛げるようになっている。2階にはペットと入れる居酒屋レストラン「Rond」も。テラスからは、係留した愛艇や小浜湾を眺めることができる。

うみんぴあ地区の夏の風物詩が、「スーパー大火勢（おおがせ）」だ。総勢50人の若衆によって、高さ20mの大松明が夏の夜空に乱舞する。フィナーレでは、約1万発の花火を打ち上げる“大花火”があり、スーパー大火勢に合わせて行われる「おおい火祭りヨットレース」は、マリーナのヨットオーナーも参加するスペシャルイベントだ。

マリーナに愛艇を休めているオーナーの大半は、フィッシングを楽しむのが目的。まるでカニのハサミを思わせる2つの半島に抱かれた小浜湾は、冬の荒波を遮り、1年を通して穏やかな良質のフィッシングエリアだ。アジやキスなどファミリーでも十分に楽しめるポイントが数多く、春や秋にはアオリイカの聖地と化す。さらにマリーナから30分ほどで有数のポイントに着く。外洋とつながる若狭湾には、80cmを超えるマダイやブリなどの大物や、高級魚の若狭グジ（アマダイ）、アコウのほか、ハマチ、カレイ、スズキ、サゴシなどが泳ぎ、そこはまさに天然の生け簀といっている。



ペットと入れる居酒屋レストラン「Roud」



テラスから海上係留中の愛艇を眺める

### 【うみんぴあ大飯マリーナ】

- クラブハウス棟（レストラン、研修室、シャワー施設完備）、メンテナンス棟、給油施設
- 揚降施設/固定式クレーン（22t）、ジブクレーン（0.5t）
- 係留桟橋/コンクリート製（パースごとに給水、給電完備）
- 無料駐車場/123台
- 年間艇置場利用料/海上240,900円～、陸上209,000円～（申込金はいずれも44,000円）
- 休み/4～10月火曜日、11～3月火・水曜日、年末年始
- 住所/福井県大飯郡おおい町成海1-16-2
- <https://uminpia-ohi-marina.marinajapan.jp>

### 今回の体験【間宮真珠養殖場（若狭パール）】

間宮真珠養殖場は日本最北端の真珠養殖場。若狭湾の冬の寒さが生み出す海水の温度差が、きめの細かく深い光沢を持った極上の真珠を生み出す。養殖場直営の専門店で、ここでしか手に入らない真珠を使って、ペンダント、イヤリング、ブローチなどのアクセサリづくりを。つくりたいアクセサリを決めて、真珠、金具を選べば、あとは説明を聞いて作業するだけ。美しい真珠を選ぶ楽しさ、自分だけの宝物をつくるようなワクワク感が人気。



丁寧に説明してくれるので誰でもつくりやすい

真珠を1個、天然石を大きめのもの1種、小さめのもの2種選んで

- 対象年齢/6歳前後～
- 所要時間/30分～1時間前後（10:00～15:30受付）
- 体験料金/自分で製作した場合は材料費のみ。スタッフが手伝った場合は加工費525円～1,050円加算
- 受入人数/23人程度（8人以上や団体の場合は要予約）

営業時間/10:00～17:00  
休み/年末年始  
住所/福井県大飯郡おおい町犬見31-28  
電話/0770-77-0432 <https://www.wakasapearl.com>



かわいいストラップが完成！



パールショップにはオリジナルのステキな作品がいっぱい



### 今回の宿【ホテルうみんぴあ】



都会的な外観のシーサイドホテル

小浜湾の青い海を目の前にして建つリゾートホテル。特別和洋室などスイート4室、シングルルーム、ツインルーム、和室など10タイプ全28室は、すべてがオーシャンビュー。若狭湾を照らす朝日から青葉山に沈む夕日まで、自然が織りなす癒しを感じることができる。モダンでシックな室内は、部屋ごとに設えやインテリアが異なり、泊まる度に新鮮な気分が味わえるのも魅力。

朝廷に海産物を献上した御食国（みけつくに）として知られる若狭。“味覚”という意味のレストラン「SAVOR」では、タイ、岩ガキ、サザエ、アワビ、カニ、若狭ふぐなど若狭湾の新鮮な魚介類と、旬の地野菜やキノコ類を使用したオリジナルの創作料理を提供している。

チェックイン15:00 チェックアウト10:00 住所/福井県大飯郡おおい町成海1-8  
電話/0770-77-3700 <https://www.hotel-uminpia.com/>



料理長が厳選した若狭の旬の素材が並ぶ創作料理



おいしい料理に思わず笑みが浮かびます

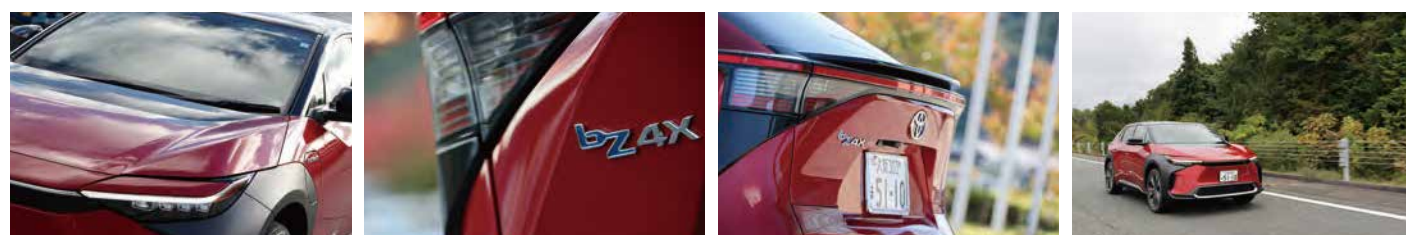


## bZ4X GO BEYOND ZERO

乗員全員が楽しい時間や空間を共有できる、ワクワク感のあるクルマを目指し、

インテリア、スタイリング、運転感覚、走行性能など、各分野で革新にチャレンジ。

1台のクルマとして魅力のある、BEVならではの滑らかで意のままになる走行性能と、本格SUVの走破性を追求した。



## “テクノロジーとエモーションの融合”

Hi-Tech and Emotionというデザインテーマのもと、BEVの先進感とクルマ本来の美しさを融合した造形にチャレンジし、先進的なスリークさとSUVらしい力強さを両立したスタイリングを目指した。

サイド  
ビュー

四隅に配置したタイヤによる長いホイールベースを活かした、スリークなプロポーションとリフトアップしたSUVらしさの融合による新しいシルエットを実現。

フロント  
ビュー

従来車のラジエーターを象徴したセンター強調のテーマと異なる、空力アイテムを織り込んだコーナー部と、上下に薄いバンパー形状により、BEVの独自性を表現。また、フードからヘッドランプ上部へと連続する、特徴的なハンマーヘッド形状で独自性にチャレンジ。

リヤ  
ビュー

リヤコンビネーションランプ、バックドア、バンパーは、タイヤへ向かう台形のテーマとし、低重心で力強いスタンスを表現。



## ゼロの先の新しい価値が走り出す

## “気” 持ちを豊かにする開放感と利便性”

## どの座席に座っても広く静かで心和らぐ空間

## ●BEV専用プラットフォームによる、ひとクラス上の広い室内空間

ラージセダン並みの前後シート間距離(1,000mm)を確保。足元の広さ(レッグスペース)も、前後ともミディアムSUVクラストップレベル。

## ●自宅にいるような居心地

落ち着いた室内を演出するファブリック張りのインストルメントパネルは、低い位置に設定し、メーカーオプションのパノラマムーンルーフとともに解放感を創出。

## ●乗員同士の会話も弾む静かな空間

遮音性の高いガラス、風切り音の減少などにより、走行中でも明瞭な会話が可能な静粛性を確保。



## 新しいドライビング体験を支えるコックピット

## ●トップマウントメーター(トヨタ初)

遠方配置のマルチインフォメーションディスプレイを、ステアリングの上から見ることで、視点移動が少なく、運転に集中できる。

## ●ダイヤル式シフト(トヨタ初)

押し下げて右に回すとドライブ、左へ回すとリバースに切り替わる、コンパクトなダイヤル式シフトスイッチを採用。



## “胸” のすくドライビングと頼れる充電性能”

## 磨き上げた走りの魅力と実力

## ●モーター駆動の特性を活かした走り

素早いレスポンス、リニアな加速感、高精度な出力制御(加減速のコントロールとドライバーのペダル操作の軽減、滑りやすい路面のスリップ抑制制御など)を実現。



## ●伸びのある加速フィーリング

トランスアクスル、モーター、インバーターを一体化した「eAxle(イーアックス)」で、電力・駆動力のロスを抑制。高応答性のモーターを最大限に活用し、発進直後にトルクがピークに達するため、ガソリン車とは段違いのパワーと加速感を味わえ、静粛性にも優れている。

## 安心して使えるBEV性能

## ●省エネ性能向上と航続距離の確保

空力性能の追求(Cd.0.28)、ボディ、ユニットの軽量化、冬の暖房など走行以外の消費エネルギーの低減による省エネ性能向上。メーター内の航続可能距離の表示が「0km」になるタイミングを現状よりも遅らせることで、可視化される航続可能距離を増やした。

## ●短い充電時間を実現

DC急速充電では150kWに対応。90kW充電器では、40分で充電量80%まで充電可能。普通充電(200V、6kW・30A)では、12時間でフル充電を可能にした。



## “もしものときに頼れる安心感”

## 最新の「Toyota Safety Sense」を搭載

プリクラッシュセーフティ  
ぶつからないをサポート

レーントレーシングアシスト  
高速道路のクルージングをサポート

レーンディパーチャーアラート  
はみ出さないをサポート

レーダークルーズコントロール  
ついていくをサポート

アダプティブハイビームシステム  
夜間の見やすさをサポート

ロードサインアシスト  
標識の見逃し防止をサポート

ドライバー異常時対応システム  
救命・救護をサポート

プロアクティブドライビングアシスト  
安全運転をさりげなくサポート

発進遅れ告知機能  
先行車・信号遅れをサポート



株式会社エグゼス / リシャールミルジャパン株式会社  
代表取締役社長

川崎 圭太氏 特別インタビュー

社会貢献こそがビジネスの根幹となる -

Word:H.manabe PHOTO:K.masuda



1 世紀を優に超える歴史を持つメーカーが多い高級時計の世界で、21 世紀に入り創業し瞬く間に知名度を上げ、トップブランドに数えられるようになったのが「リシャール・ミル」。超高級時計のブランドとして、その名を耳にしたこともあるのではないかな。

日本国内では 2010 年にリシャールミルジャパン株式会社が誕生。代表取締役社長として就任したのが川崎圭太さんで、現在ではリシャール・ミルの正規認定中古時計をはじめ価値あるブランドのみを取りそろえたセレクトショップの「NX ONE」も展開している。NX ONE は OTG のモータースポーツチームとなる LMcorsa のスポンサーでもあり、川崎さんは、普段から OTG で購入したアルファードを移動車として使っているなど、OTG と深い繋がりを持っている。

設立からわずかな期間で国内でもリシャール・ミルをトップブランドへ押し上げた川崎さんは、多くの実業家と同じく非常にアクティブな生活を送っていて、「僕は 24 時間 365 日基本的にオンです」と笑いながら話してくれた。とくに趣味とビジネスを兼ねて多くの時間を割いているのがゴルフだといい、今回のインタビューもラウンド後となった。18 ホールを回ったあとだが疲れもみせず、川崎さんが意識しているビジネス上の理念や、世界観が似ているという自動車と時計の親和性について語ってもらった。





ブランドの歴史が浅いから大事にするもの

前述のようにリシャール・ミルの歴史は短いですが、いまでは全世界で多くのファンが購入のための順番を待っている。国内も同様に、非常に高価な価格帯だがモデルによっては2〜3年待ちの状態なのだ。

「ブランドを作り上げていくうえで新参が認知度を高めていくのは並大抵なことではありません。もちろん最初は誰もその商品知らないわけで、良い物ですと言っても通用しません。ただ、創業者であるリシャール氏は普通ではなくお金（材料）に糸目をつけず、自分が作りたい物を真摯に作っていった。それが結果として高価な値段でしたがお客様に受け入れられたのです」

リシャール・ミルの時計は、チタンやカーボンなどの高価な素材の中でも最高級のグレードのみを用いて精巧に仕立てていることで知られている。

「また、リシャール氏はクラシックカーへの造詣が深いことやコレクターとしても有名です。多くのヴィンテージカーが走る『ル・マンクラシック』には、第1回の2002年からメインスポンサーとして活動していて、歴史を大切にするとともに重んじているのです。リシャール・ミルは新参ブランドですが、我々が歴史を大事にしているという証でもあります。そのような思いや情熱を持ったブランドが生み出す時計ということで、歴史は浅いですが支持されてきた背景があると考えています」

このように新参者だからこそ「温故知新」を大事にしているというのは、ブランドの特徴でもある。



RM 025 Tourbillon Chronograph Diver  
川崎氏着用のリシャール・ミル



いままでもこれからも  
OTGな人

ビンテージカーで走る。

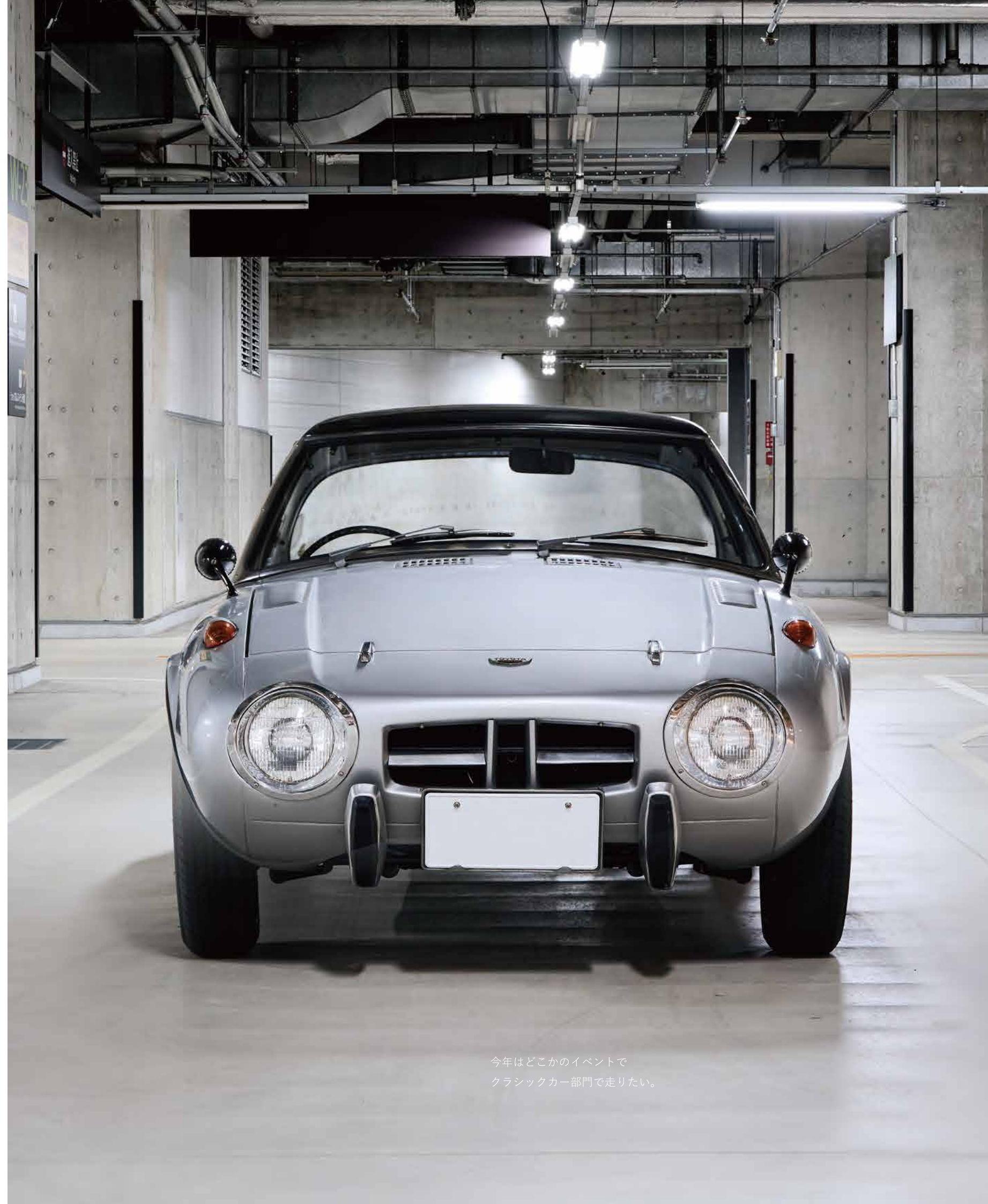


そんな川崎さんもリシャル・ミル氏のヴィンテージカー好きに触発され、トヨタ・スポーツ 800 を購入したという。

「お客さまとのご縁でトヨタ・スポーツ 800 を手にすることができました。今はエンジンを直したりレストアしたりしているのですが、今年の鈴鹿サーキットのイベントでは先導車としてクラシックカー部門で走りたいと思っています」。というように、リシャルミルジャパンでは鈴鹿サーキットを専有したイベントを定期的で開催している。

「自動車メーカーが主催するサーキットイベントというのは多いと思いますが、時計メーカーが考えたサーキットイベントということで多くの方が違った角度で興味を持ってくれています。高級時計とスポーツカーは歴史や製造過程などに共通項が多く、オーナーも親和性が高くなっています」

これまで同イベントではスーパースポーツカーの走行やパレードランを実施してきたというが、今年はクラシックカーが走ることもできるクラスもできるようだ。



今年はどこかのイベントで  
クラシックカー部門で走りたい。





ゴルフは、仕事関係でのお付き合いでもやっぱり多いんです。  
意外にゴルフと一緒にプレーすると、その方の事がわかりますし、  
そういう意味では、大事な人とか仕事の関係なんかの人には、  
ゴルフしましょうとお誘いする事があります。

ただ、ほとんどはストレス解消です。



## 単なるアンバサダーではなく、ファミリーとして

今では世界的に有名となったリシャール・ミルだが、ファミリーと呼ばれているアンバサダーの活躍も知名度の向上に欠かせないものとなっている。

「リシャール・ミルがグローバルで知られるようになった切っ掛けは、テニスのラファエル・ナダル選手との契約があります。2010年に4大会の3冠を達成したときに、ナダルモデルが注目を浴びました」

リシャール・ミルでは多くのプロ選手やチームと契約をしているが、単なるスポンサーではないところも特徴のひとつだろう。

「リシャール・ミルではアンバサダーではなく共同開発者という立ち位置でブランドを開発してもらっています。本社では、新しい競技やまだ頭角を現す前の選手などでも積極的にファミリーとして迎え入れています」

リシャールミルジャパンでも独自のファミリーがいて、レーシングドライバーだと中野信治選手、プロゴルファーの青木瀬令奈選手、成田美寿々選手（上写真）、宮里優作選手、スノーボードの竹内智香選手が挙げられる。

「選手の選考基準については、原則として常に時計を着けられる競技という基準を設けています。野球やサッカー、ラグビーなどは時計を着けてのプレーができません。そういう点で注目度の高いスポーツであっても契約はしていません。そして人柄がいい事。」というように、川崎さんがファミリーに迎え入れる基準は他のブランドとは異なるように見える。





## 世界に先駆けてスタートした NX ONE のサービス

リシャール・ミルの躍進とともに注目されているのが、日本初となった正規認定中古時計のサービスになる。自動車の販売では当たり前となっている認定中古だが、時計メーカーでは考えられてこなかったという。

「リシャール氏は、かねてから認定中古のサービスをスタートさせたいと言っていました。クラシックカー好きな彼は、車業界では古き良きものを買収することで価値を上げている。それを時計でもやるべきだとのことでした。最初はどこのディストリビューターも半信半疑だったようですが、僕が賛成してスタートしました。それが NX ONE です」リシャール・ミルの正規認定中古サービスは日本が先鞭をつけることになり、その成功により今ではヨーロッパやアメリカでも同様のサービスがスタートしているという。

時計と車、そしてモータースポーツ  
親和性の高い分野にスポンサードすることによって  
顧客とのコミュニケーションの発端につなげる。



NX ONE の役割について聞くと、「ビジネスとしていくつかの要素があり、ひとつ目は時計の価値をしっかり維持させることです。時計を所有しているお客さまが手ばなす際に、NX ONE が適切な価格で買い取り、または委託で次のオーナーへとおつなぎます。

また、過去の希少モデルを手に入れた方へのご提案と、リシャール・ミルをすぐに手に入れたいというお客さまへの提供になります。

新しい物だと供給が間に合っていないことがあります。NX ONE ではこのようなお客さまへ販売することができています」

今では世界中から注目を浴びていて、顧客の満足度向上にも貢献しているという。

「リシャールは歴史を重んじてきたと言いましたが、NX ONE の認定中古も古いものを大事にする事業です。ヴィンテージに価値を付けることによってブランドはさらに昇華すると考えています」

ちなみに NX ONE は OTG のモータースポーツ部門となる LMcorse を支援している。そこには時計と車、そしてモータースポーツの親和性があり、スポンサードすることによって顧客とのコミュニケーションの発端にもなるとのことだった。





普段の移動車として乗っているのが OTG で購入したアルファードになる。  
これまで3台を乗り継いでいるそうで、現行モデルは納車待ちということだ。  
アルファードは使い勝手や乗り心地が優れている点で、  
リシャール・ミル氏もお気に入りとのことだった。



## 社会貢献こそがビジネスの根幹となる

そして、近年の活動として大事にしているひとつに挙げられるのが「社会貢献」になる。切っ掛けとなったのは、2011年に発生した東日本大震災だった。リシャール・ミル氏がチャリティーを行ないたいといい、商品を提供してくれたのが始まりとなる。その後は国内外の複数の団体へ寄付活動を経て、2018年にリシャールミルジャパン基金を発足。2023年にはリシャールミルジャパン財団が設立された。「ビジネスとして顧客満足度や価値を高めるのは重要ですが、リシャール氏はかねてより『チャリティーなくしてラグジュアリーは語れない』という言葉を発表してきました。我々が対象としているお客さまは裕福な方になり、時計に価値とともに、その背景を気にされています。

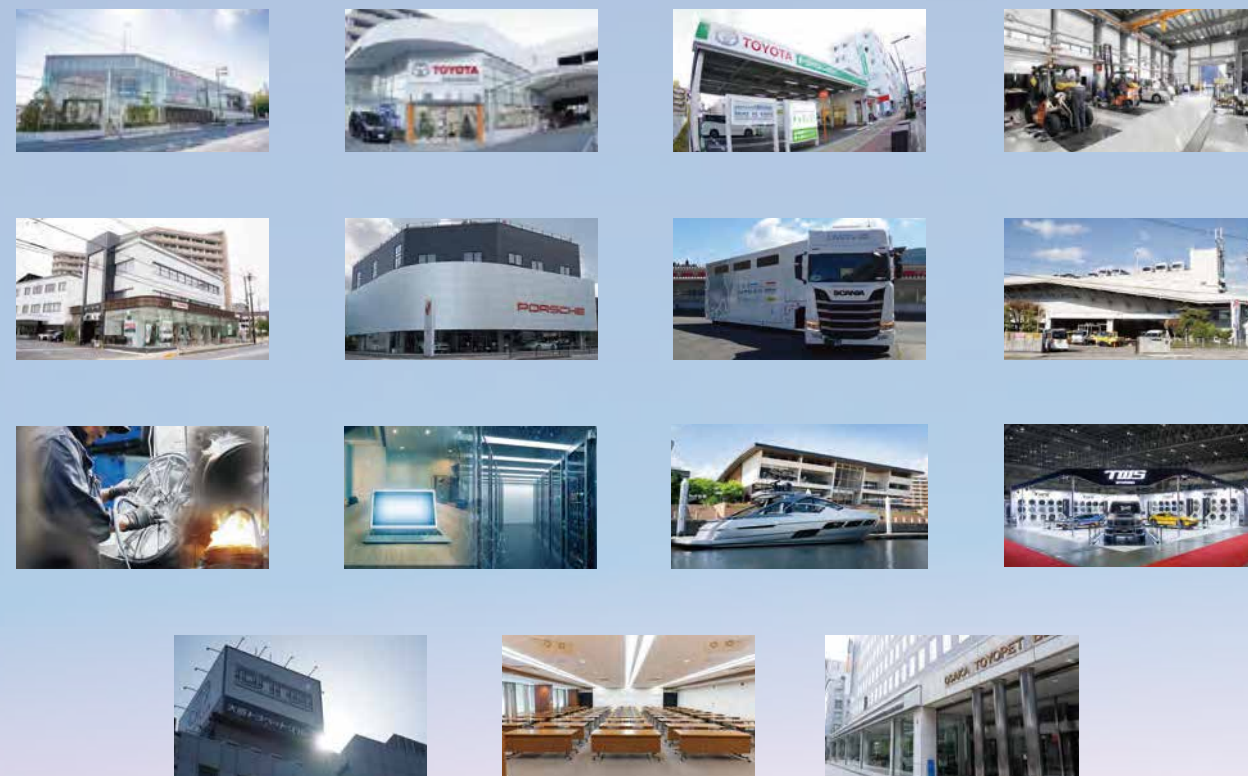
購入した時計の価格のなかに社会貢献につながることもある、それが選ぶ基準にもなっているのです。チャリティーは意識するのではなく当然としてやるべきことで、近年はビジネス＝社会貢献という考えが強くなっています」  
リシャールミルジャパン財団は、これからも積極的に社会貢献を実施していくこと表れで、川崎さんの肝いりで始まっている。具体的な活動としては、時計を財団に寄付してもらいお金に換えてチャリティーに活かしていくことが考えられている。寄付した顧客は財団として名を残していくという。「温故知新」「ファミリー」「社会貢献」など通常の時計メーカーとは異なる企業価値の創出によって、短期間でラグジュアリーブ

ランドとしての地位を固めてきたリシャール・ミル。  
国内での販売開始からわずか数年で周知のブランドとなった理由のひとつに、川崎さんの行動力があったことは間違いないだろう。  
インタビューを終えると、川崎さんは「常にオンといましたが、良いアイデアがひらめくのは必ずゴルフの帰りです。気持ちはオンになっているのですが、どこかリラックスできているのでしょう」といいながら、乗り心地が気に入っているというアルファードで帰路に着いた。



# OTAG

## MOBILITY for ALL



●自動車販売・整備事業  
大阪トヨペット株式会社  
トヨタカローラ大阪株式会社  
株式会社滋賀トヨタ  
SHOWA AUTO 株式会社

●特殊車両架装事業  
株式会社トヨタテックス大阪

●マリーナ事業  
株式会社マリーナジャパン

大阪トヨペットグループホールディングス株式会社

●レンタリース事業  
株式会社トヨタレンタリース大阪

●ホイール製造販売事業  
株式会社 TAN-EI-SYA  
株式会社 TAN-EI-SYA WHEEL SUPPLY

●ロジスティックス事業  
トヨタ L&F 近畿株式会社  
大阪トヨペットロジスティック株式会社

●情報不動産事業  
大阪トヨペットエンタプライズ株式会社  
株式会社オーアイエスコム

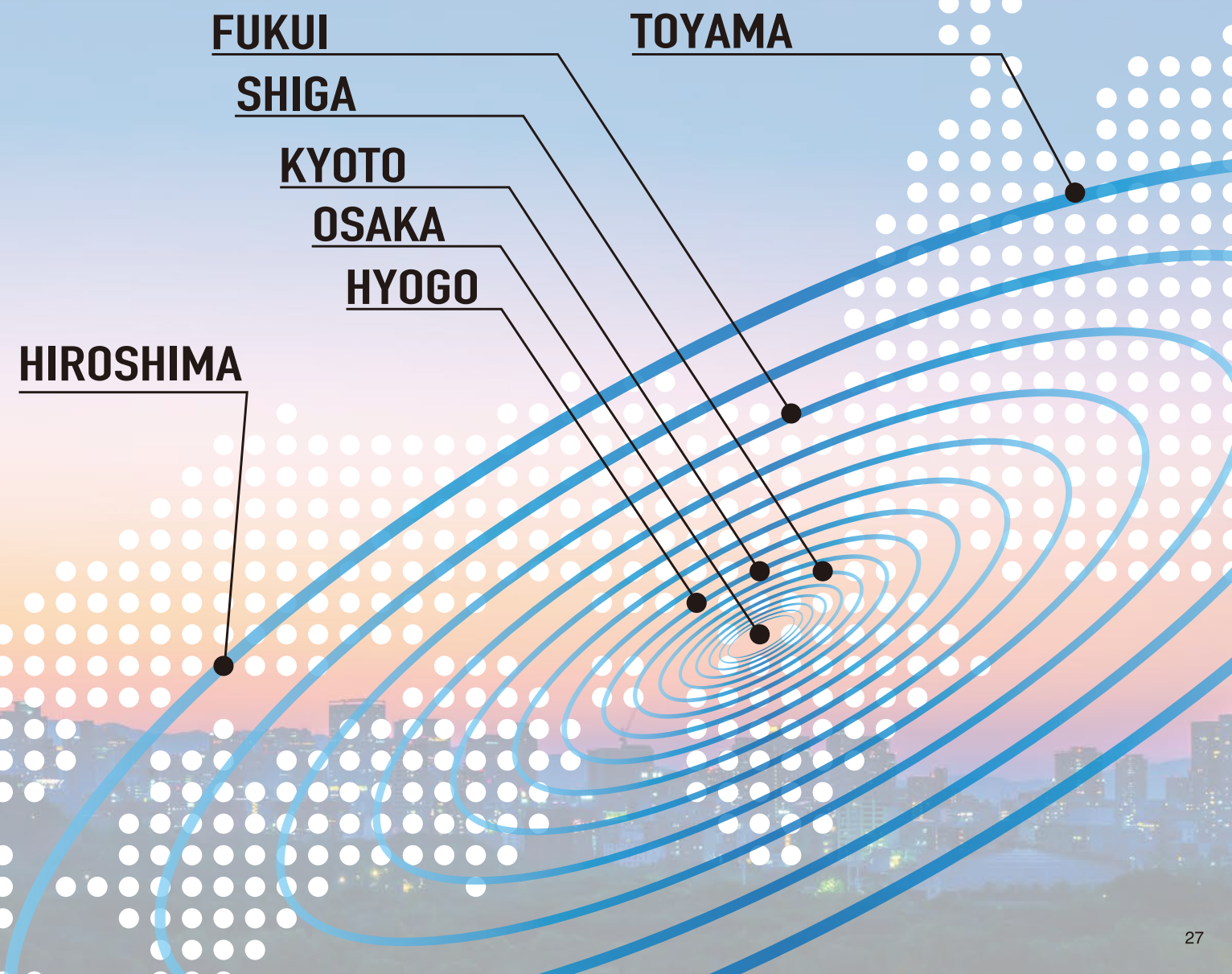
## MOBILITY for ALL

# 人・街・未来をつなぐ

自動車販売事業、レンタリース事業、ロジスティックス事業、情報不動産事業、特殊車両架装事業等、総勢4000人の力で、「Mobility for all」を合言葉に、グループ全体でローカルモビリティを支える、大阪トヨペットグループ。

グループ会社・事業所数  
**14社 203事業所**

グループ従業員数  
**4,000人**





## 大阪トヨペットロジスティック

OTGグループの物流を担う、  
街のプロドライバー



OSAKA TOYOPET  
LOGISTIC

新車、中古車、レーシング車両から自動車部品、社内便まで。  
「運ぶプロ」としてOTGグループの物流を、そしてお客様の豊かなカーライフを  
さまざまな側面から支える、大阪トヨペットロジスティック。

設立は、東京オリンピック開幕や東海道新幹線開業で日本中が沸き立っていた1964年。  
わずか18人からのスタートだったという。  
そこから60年の時を経て、約100名ものドライバーを要する企業規模に拡大。  
日々運行する車両も積載車25台とトレーラー2台を含めて約80台にのぼる。  
その成長の軌跡と物流の担い手としての矜持を、  
「安全」「人づくり」など多角的な視点で読み解いていく。



お客様の夢を運ぶ、モビリティを支える。





大阪トヨペットロジスティック（株）  
代表取締役常務 東村 充二 氏

#### タクシー会社からのスタート 積載車の導入が躍進の起点に

これまでの歩みは、少々複雑だ。

始まりは大阪トヨタ自動車（現大阪トヨペット）が 1951 年に立ち上げた南光タクシーなのだが、

この会社は 1963 年に国際興業に吸収合併される。

ちょうどその頃、大阪トヨタ自動車では自社で行っていた車両の回送を他社に委託することを検討しており、

それを機に南光タクシーに勤務していたメンバーが南光陸送を設立。

その全社員を引き継ぐ形で、1964 年、大阪トヨタ自動車により大阪自動車陸送（現大阪トヨペットロジスティック）が設立される。

1964 年といえば、東京オリンピック開幕や東海道新幹線開業など、高度経済成長を象徴する出来事が相次いだ年であり、

翌 1965 年から 1970 年は戦後最長の好景気「いざなぎ景気」と呼ばれ、カラーテレビ・クーラー・自動車の

「3C（新・三種の神器）」が急速に普及していった。

そうしたなか、新車・中古車の回送と部品や社内便の配送を担う大阪自動車陸送も順調に売上を伸ばし、

設立当時 14 台だった営業用車両も 1968 年には 17 台となる。加わった 3 台は積載車。

ここが最初のターニングポイントだったと、代表取締役常務・東村氏は語る。

「それまでは回送臨時許可番号、いわゆるディーラーナンバーをつけた新車をドライバーが運転して販売店まで届けていたのですが、積載車によって複数台を同時に運べるようになり、効率が一気にアップしました。

今では主流ですが、当時としてはかなり早い導入だったと思います」

お客様の夢を運ぶ、モビリティを支える。





全日本トラック協会が認定する安全性優良事業所として G マークを取得

### OTGグループとして 安全への意識を一層高めていく

その後、部品配送の増加や車検センターへの回送も始まるなど業務はさらに拡大。

2004 年に大阪トヨタ輸送へと社名を変更し、2 年後の 2006 年に現在の大阪トヨペットロジスティックとなる。

「ここが、二つ目のターニングポイントです。ローカルモビリティを支える OTG グループの一員として働く姿勢を今一度見つめ直すとともに、安全運転への意識をより高めていきました」

その言葉通り、2010 年には、全日本トラック協会が認定する安全性優良事業所として G マークを取得。

これは 3 テーマ 30 項目以上の評価基準をクリアするというかなり厳しい内容のもので、現在も更新し続けている。

2013 年には国土交通省の優良自動車運送事業者表彰も受賞。あらゆる機会を通じて安全運転への意識付けを行なっているそうだが、

「全員参加の朝礼が毎日 15 分ほどあるんですが、課長、部長、重役、そして私がこれまでの事例なども話しながら、

とにかく口酸っぱく注意喚起をしています」新車の受入れをおこなう新車センターの画にあるオフィスをさっと見渡しただけでも、

いかに安全を重視しているかがよくわかる。「安全確認と品質の向上」というスローガンの掲示。

「大阪府無事故・無違反チャレンジコンテスト」のタペストリー。「安全運転の日」のステッカー。

取材に訪れた日はちょうどこの「安全運転の日」にあたり、環境に

配慮した運転技術の向上、ドライバーの危険予知トレーニングが

行なわれていた。ちなみに、積載車はすべてディーゼルエンジン。

緩やかに発進し、緩やかに止まる安全運転は環境負荷の軽減にも

つながるため、「エコの日」を設けてエコ運転についての啓蒙にも

取り組んでいる。







## 最新テクノロジー×チームワークで ドライバーをサポート

各積載車には、GPS 機能付きのデジタル式運行記録計（デジタコ）が搭載されている。

運転時間、距離、速度をはじめ、急加速・急減速など危険操作の発生、アイドリングの時間など

さまざまなデータが記録され、オフィスのパソコンでは、それらの情報とドライブレコーダーの映像をリアルタイムで確認できる。

安全管理や労務管理を目的としたシステムだが、大阪トヨペットロジスティックの場合、また違ったメリットもあるという。

たとえば新車回送の場合、各店舗に車を届け終えたドライバーは新車センターに戻り次第、

積載車にまた何台もの新車を自分で積んで次の店舗へと向かう。

これを 1 日数回繰り返すことがどれほど大変なことか、想像に難くない。

「伝票に次に運ぶ車の置き場所が記されているものの、広い敷地にバラバラに置かれているので、

それを 1 台ずつ持ってきて積載車に載せなければなりません。GPS 機能が付いていると、

あとどれくらいでドライバーが戻ってくるかがわかるので、メンバーが次に運ぶ車の準備をしておくことができるんです。

そうすると時間にゆとりが生まれる分、ドライバーに休憩してもらえる。いい運動になると思って、私も率先して手伝っています（笑）」

このチームワークや心配りこそが、大阪トヨペットロジスティックという会社の真髄ではないだろうか。

お客様の夢を運ぶ、モビリティを支える。





## 高度な技術が求められる仕事 モータースポーツへの貢献もモチベーションに

積載車では新車であれ、中古車であれ、大小・高低さまざまなタイプの車を運ぶ。

この車は下段にバックで入れて、この車は上段に前向きで入れて...と緻密に組み立てなければ、5台載せられるはずが4台しか載せられない、ということになってしまうため、運転だけでなく、積み込み作業も経験にもとづく高度な技術を要する。

ただ、若手ドライバー不足と高齢化が加速する中、未経験者にも門戸を開いていかなければならない。

そこで、大型免許を取得するための補助金制度を設置。また、2tトラックでの部品配送からスタートし、トラックの運転に慣れた後、積載車の2台積み、4台積み、5台積みへとレベルアップしていく仕組みを構築するなど、人材育成にも注力している。

積載車よりもさらにハードルが高いのが、トレーラーの運転だ。

大阪トヨペットロジスティックでは、10tトレーラーを2台保有し、スーパーGTをはじめ、さまざまなレースに参戦するOTGグループのレース車両を全国各地のサーキットに運んでいる。

免許取得者はまだ限られているが、モータースポーツへの貢献は、車好きのドライバーにとって、この上ないモチベーションとなっているに違いない。

お客様の夢を運ぶ、モビリティを支える。





## ドライバーとしての喜びと 車を心待ちにするお客様の喜びと

2024 年に創立 60 周年を迎える大阪トヨペットロジスティック。

2022 年から新たに滋賀での営業もスタートし、OTG グループにおける存在感はますます高まっている。

今後の目標を聞くと、「人に残ってもらえる会社」とのこと。

人材の流動が激しい業界にあって、大阪トヨペットロジスティックの離職率はじつは非常に低のだが、年々深刻化するドライバー不足への対応はやはり喫緊の課題だ。また、「物流の 2024 年問題」もある。

2024 年 4 月よりトラックドライバーの時間外労働の上限が規制されるため、労働時間とともに賃金が減少し離職が加速すると予想されている。そうした状況の中でも新たな人材を確保できるよう、

大阪トヨペットロジスティックでは福利厚生や待遇の改革を積極的に進めている。

「働きやすい環境づくりはもちろん、こんなカッコいい積載車に乗れる、こんなすごいレーシングカーを運ぶことができる、という大阪トヨペットロジスティックならではの魅力があります。

そんな働きがいのある職場だということも知っていただけるとうれしいですね」

運ぶプロ、街のプロドライバーとしての喜びを胸に店舗へ、サーキットへ。

その先で待つお客様に思いを馳せながら、ドライバーたちは今日も街を走り続けている。

お客様の夢を運ぶ、モビリティを支える。



## モータースポーツを支えるもう一人のプロドライバー

モータースポーツには、もう一人のプロドライバーがいることをご存知だろうか？

それは、トランスポーターを操るドライバーだ。

トランスポーターは、レーシング車両や機材をファクトリーからサーキットまで運ぶ大型積載車の名称になる。

モータースポーツは、レーシング車両がサーキットに届いて初めて成立するスポーツだからこそ彼らの存在は重要だ。

20m近い車両を操り、決して広いとは言えない日本の道を全国津々浦々走る。  
彼らは、高度な運転技術と車に対する詳しい知識を持ったエキスパートと言える。

私も一度、運転席に乗った事はあるが、あまりの大きさに運転したくないと感じた事がある。  
ヘッドと言われる運転席と貨物車が繋がれているトレーラーは、前と後ろが連動しない為、運転のイメージができないからだ。  
LMcorsaのレーシングカーのトランスポートを担う大阪トヨペットロジスティックでもわずか数名しか運転することができない。

大型免許取得者をもってしても狭き門なのだ。  
だが、それだけの運転技術を持ったドライバーを自チームで抱えるレーシングチームはあまり聞いた事が無い。

大体のレーシングチームは、トランスポーターを外部のプロに委託している。

LMcorsaは、チームの一員として二人のプロドライバーと一緒に戦っている。  
街中で大型トレーラーを見かけたら是非この記事を読み出して欲しい。

大型トレーラーは想いを世界へ届ける。  
多くの人の想いを運ぶトレーラーは、まさに縁の下の力持ち。

# Power Behind The Scenes



©GTA



©GTA



©GTA



©GTA



©GTA



©GTA



©GTA



©GTA



©GTA



©GTA





# with the best of Maintenance

モータースポーツを通して、お客様のカーライフを誠心整備で支える

大阪トヨベットグループは、2005年からモータースポーツに積極的に取り組んでいる。

グループ全体のメカニック技術の向上が主な目的だが、奥の深いクルマの楽しさ・クルマの事をもっと知ってもらいたい、社員が身を持って体験できる場を整えている。

その想いからメカニックを含め社員でレース活動を運営している。

アジアクロスカントリーラリーから始まったOTGのモータースポーツの歴史は、2024年で19年目を迎える。

日本最高峰のモータースポーツであるスーパーGTから参加型レースであるGR86/BRZcupなど、様々なレースに参戦しており、今後もその活動は加速していく。

©GTA



国内最大級かつ最高峰のツーリングカーレース。

トヨタ、日産、ホンダの3メーカーが競うGT500クラス、世界のスーパーカーが走るGT300クラスの2つに分かれており、国内、海外戦(コロナで延期)合わせて年間8戦で開催される。

LM corsaは、GT300クラスで戦っており、2023年で9周年を迎える。

この過酷な舞台にGR Supra GTで戦いに挑むチームは、極限の中で、クルマの楽しさ、車の奥深さを学び、店舗でのクルマファン作りに活かされていくだろう。



世界最速のワンメイクレースと呼ばれるレース、それがポルシェカレラカップジャパン。

新たにOTGグループに加わったポルシェ販売店SHOWA AUTOが参戦するカテゴリー。

ポルシェ911 GT3 R (タイプ992)を使用して行われるレースは、世界最速のワンメイクレースと言われ、タイヤも同じ全てイコールコンディションとなる。

ドライバーの小河選手は、2022年と2023年シーズンの2年連続のシリーズチャンピオンに輝いた。



ファナテックGTワールドチャレンジ・アジア・パワード・バイAWSは、ヨーロッパ、アメリカ、オーストラリア等で開催されているGTワールドチャレンジのアジアシリーズ。日本国内のみならず、アジアの様々なチームが多く参戦しており、国際色豊かなレースとなる。

LMcorsaは、フェラーリで参戦しており、日本ラウンドを戦ってきた。

2024年も、継続して脇阪薫一選手を擁して戦う。





86/BRZ CUPは、国内最大の参加型モータースポーツ。ナンバー付きの車両であるGR86とBRZを使用して開催され、誰でも参加できるのがこのレースの特徴だ。プロとアマチュアが同じ土俵で戦える参加型レースの特徴は、みんなでモータースポーツを楽しむ事ができるということに尽きる。

OTGグループは、車の楽しさ、ファン作りの為に、このレースに積極的に参加をしている。

一緒に楽しみに、一緒に車を好きになる。参加型モータースポーツには、可能性が広がっている。



モータースポーツの甲子園と呼ばれる育成ジュニアフォーミュラであり、OTGグループは、2015年の立ち上げからサポートを行っている。

2017年からは、スカラシップ制度である「FIA-F4 JAPANESE CHALLENGE」をGTA、ダンロップとともにスタートさせ、選ばれた若手ドライバーを毎年参戦サポートをしている。

2023年は、若干17歳の野澤選手がチャレンジドライバーとして選ばれた。



地域密着型の入門者向けラリーのTOYOTA GAZOO Racing ラリーチャレンジ(通称ラリーチャレ)びわ湖高島大会に、お客様をドライバーにGRコンサルタントが、コドライバーとして初参戦。モータースポーツの楽しさとクルマファンづくりに貢献。



# HISTORY OF OTG MOTOR SPORTS



## モータースポーツ活動開始

アジアクロスカントリーラリー参戦。  
元F1ドライバーの片山右京氏をサポートする形で参戦。総合8位、クラス2位。  
翌2006年は、大阪産業大学と共同で天ぶら排油を燃料として使用して挑戦し、見事に完走。  
ヴィッツ西日本シリーズにも参戦し、シリーズ4位。

## 2005▶2006

## パリ・ダカールラリー参戦

2007年世界一過酷なラリーの最高峰、パリ・ダカールラリーへ参戦する。  
アジカンで得たノウハウを駆使し、100%バイオ燃料で完走を果たす。総合68位、クラス19位完走。  
2008年は、情勢悪化のため、途中で中止。  
2007年から2年連続ヴィッツ西日本シリーズにも参戦し、2007年はシリーズ4位。

## 2007▶2008



## 参加型ヴィッツレースの重要性

OTGは、2006年から4年連続でヴィッツレース関西シリーズに参戦。  
アジカン・パリダカをともに戦った片山右京氏のサポートのもと、市販車レースのノウハウを蓄積。  
「レーシングクオリティをお客様のおクルマに」の合言葉が誕生した。

## 2009▶2010

## さらなるステップアップ、スーパー耐久に参戦

OTGは、2011年大きな決断を行う。さらなるエンジニア技術向上を目指し、ツーリングカーカテゴリーのスーパー耐久にレクサスISとエンジニア派遣を行う。  
翌2012年は、OTGとして参戦初年度でレクサスGSをベースにペトロナスGS350で参戦し、ST-3クラス総合3位を獲得した。

## 2011▶2012



## D1グランプリ&86/BRZレースへの参戦

スーパー耐久をはじめ、D1グランプリ(エキシビジョン)、86/BRZレースの3カテゴリーに参戦。  
ツーリングカー、ドリフト車、市販車とさまざまな知見が蓄積できる体制を構築した。  
スーパー耐久では、参戦2年目でシリーズチャンピオンを獲得。  
D1グランプリでは、86で参加。ドライバーには、今村陽一選手を起用。  
86/BRZレースでは、元F1ドライバーの服部尚貴選手を起用。

## 2013



## Super GT に参戦

3年続いたスーパー耐久参戦を2013年に終了し、2014年からは国内最高峰のカテゴリー、スーパーGT GT300クラスに参戦する。チーム名は、LM corsa。  
その他、D1グランプリにシリーズ参戦、86/BRZレースへ車両を増やして参戦するなどOTGとしての活動がさらに加速する。  
スーパーGTでは、参戦初年で鈴鹿1000Kmで優勝を果たす。

## 2014



## 世界初LEXUS RC F GT3で参戦

2015年、10周年を迎えたOTGはモータースポーツ界に様々なインパクトを与えた。  
スーパーGTでは、レクサス初のGT3車両(プロトタイプ)を使用し、世界で初めてスーパーGTへ参戦。  
D1グランプリでは、伝説のスポーツカーレクサスLFAをD1仕様で改造し投入するなど様々な話題を提供した。  
また、新たな育成カテゴリー「FIA-F4 選手権」を立ち上げ、サポートする。

## 2015▶2016

## D1の活動を終了し、新たなカテゴリーへ

D1グランプリの活動を終了し、2015年にサポートしたFIA-F4選手権にスカラシップ制度をGTAとダンロップとともに設立し、若手ドライバーに新たな道を示す。  
スカラシップとは別にOTGとしてもF4へ参戦し複数台参戦を行った。  
スーパーGT、86レース、F4選手権と今のOTGの活動基盤がこの年に構築された。

## 2017



## さらなる経験を積んだ2年間

スーパーGTでは、2019年に大阪トヨベツと岡山トヨベツでジョイントし、RC Fの2台体制で戦った。  
FIA-F4では、菅波選手が初優勝を飾り、86レースでも常に上位争いを行う強豪チームの一角として成長を遂げた。

## 2018▶2019

## コロナ禍からのモータースポーツとクルマファンづくり

2020年は、新型コロナウイルスの影響で前半戦のレースがすべて延期され、後半に集中して開催される変則シーズンとなった。  
スーパーGTでは、河野選手が加入。タイヤもダンロップタイヤからミシュランタイヤに変更して参戦。  
2021年からはGRスーパーGTを使用し、初年度2勝をあげ、シリーズ3位になる。  
86/BRZレースでは、服部選手、菅波選手でワンツーフィニッシュを決めるなど充実したシーズンを送った。  
FIA-F4も4代目ドライバーの伊東選手がルーキーらしからぬ走り、初年度から表彰台に絡む活躍を見せた。  
2023年は、お客様とモータースポーツを楽しむ新たな試みとして、ラリーチャレンジびわ湖高島大会に参加。地域密着でクルマファンづくりに貢献。

## 2020▶2023







「ハードに負けないスタッフ力、おもてなしで対応し、名実ともに中心の店舗にしていきたい」と語る石川店長

## 居住人口が増えビジネス街と住宅街の2極化が進む西区

日本最古の区である大阪市西区は、南北に四つ橋筋、なにわ筋、新なにわ筋、東西には中央大通、長堀通と東西南北に幹線道路が走り、地下鉄も四つ橋線、千日前線、中央線、長堀鶴見緑地線が縦横に通じる交通至便の地。また、都心のオアシスと呼ばれる靉公園をはじめ、広場やグラウンドを有する区民憩いの公園が大小合わせて 30 カ所もあります。こうした交通環境や居住環境のよさから、近年マンションなど集合住宅の建設が相次ぎ、人口は増加の一途。中央店のある立売堀も、江戸時代から材木の集散地として栄え、大正時代以降は金属や機械などの問屋街を形成、ビジネス街のイメージが強い地域でしたが、居住人口が増えている今、住宅街との2極化が急速に進んでいます。

## お客様に快適に過ごしていただくために大幅リニューアル

1972年に竣工したビルの1階に、大阪トヨタ本社ショールーム（当時）としてオープン。以来、大阪トヨペットに社名を変えた今も、店舗ではあるものの、その名前の通り、全社の中心としての位置づけとなっています。2023年3月、隣接した駐車場棟が完成、ショールームの拡大、改装工事を経て、リニューアルオープンしました。今まで展示、商談スペースのみのショールームでしたが、立体駐車場を備え、地下に整備工場が完成し、同時にサービス来店されるお客様専用のラウンジも誕生しました。さらに、ショールームの外にしかなかったトイレ、納車ルームを新設したのに加え、ホテルのようなエントランスを含め、お客様に快適に過ごしていただくためのさまざまな設備が整い、NEW中央店として発進しました。



中央店は大阪市内を東西に貫くメインロード、中央大通に面したビルの1階



お客様に車をお渡するセレモニー用のスペースは、照明の色が変わる



新設の納車ルームでは、購入された車についての最終的な説明を行う



1人掛けのソファをゆったりと配置した落ち着いた雰囲気のあるお客様専用ラウンジ



地下のサービス工場へはエレベーターで降りる



営業アシスタントの3人は他店でキャリアを磨いて中央店に異動してきた



営業スタッフのしっかり丁寧な説明がお客様を引きつける

### 大阪トヨペット中央店

住所／大阪市西区立売堀3-1-1 電話／06-6543-5115  
営業時間／9:45～19:00 定休日／火曜日  
ショールーム／907㎡ サービス工場／652㎡  
新車展示台数／10台  
スタッフ数／営業7人、プレーイングマネージャー2人、サービスマネージャー2人、サービスフロント3人、営業アシスタント3人、エンジニア11人



展示車両を全車ホワイトのボディカラーに統一したショールームは明るい



新設のサービス工場は、冷暖房も完備して高い作業性を誇る



ゆったりと広く、最新の設備を揃えた地下のサービス工場

## 大阪トヨペット中央店スタッフとしてのプライドを持って

「最近、週末には個人のお客様が増えていて、郊外店のような雰囲気になっているのを肌で感じています」と言うのは、入社以来、長く郊外店の守口店にいた石川恵吾店長。今回のリニューアルも、増えてきた個人のお客様が、よりご来店しやすいように実施。この夏には、近くの明治小学校とのコラボレーションで、夏休みの宿題に頭を悩ませる子どもたち向けのイベントを開き、好評を博しました。

そんな中央店の特徴は、女性スタッフが充実していることです。通常は店舗に1人の営業アシスタントの女性が、中央店では3人。しかも、全員が他の店舗で活躍が認められたり、実績を上げた人ばかり。そのうちのひとりに話を聞くと、「大阪トヨペット中央店のスタッフとして、プライドを持ってやっていきたいですね」と、誇らしげに語ってくれました。





「みんなで楽しく仕事がしたい。スタッフが明るくないと、お客様はまた来たいと思ってくださいますから」と山元店長



立ちスタイルのカウンターはリニューアルで導入した



サービスの技術力の高さもネット栗東店の自慢のひとつ



特別注文したテーブルやイスにもお店づくりのこだわりが垣間見える



ショールームは商談とお客様の憩いのスペースとし、展示車両は外に

## 滋賀トヨタネット栗東店

住所／滋賀県栗東市上鉤294-1 電話／077-552-2345  
営業時間／ショールーム 10:00～19:00、サービス 10:00～17:00  
定休日／火曜日  
敷地面積／3135㎡ 建物面積／2441㎡  
ショールーム／242㎡ サービス工場／441㎡  
新車展示台数／4台  
スタッフ数／営業6人、営業アシスタント1人、  
サービスマネージャー1人、サービスフロント1人、エンジニア7人、  
専務スタッフ1人



ネットブルーの若々しいイメージからシックで落ち着いた外観に生まれ変わった

## 名神高速栗東IC、 JR栗東駅の開業を機に急発展

滋賀県南部に位置する栗東市は、2001年に栗東町から市制移行した。名神高速栗東ICの開通を機に、企業の誘致と宅地開発が急速に進展、JR琵琶湖線（東海道本線）栗東駅の開業に合わせて都市開発が進んだ。また、日本中央競馬会（JRA）の栗東トレーニングセンターがあることで、全国的にその名を知られています。

旧東海道沿いをはじめ、市内各所に神社、古墳などの歴史遺産が残り、市南部の金勝山系は、全国森林浴百選に選ばれた自然と史跡の豊富な地域でもあります。1989年には、当時の栗東町が「みどり文化のまち栗東」にふさわしい現代の景勝地として、「栗東八景」（大宝神社、新善光寺、日向山、東方山安養寺、栗東自然観察の森、栗東トレーニングセンター、県民の森、金勝寺）を選定しました。

## ゆっくりと癒しの時間を 楽しんでいただく空間を

国道1号線沿いのネット栗東店は、近畿圏と中部圏を結ぶ国道8号線も近くで分岐するとあって交通量が多く、近隣には国産車はもちろん輸入車の販売店舗も建ち並ぶ、まさに“ディーラー銀座”といっている地域にある。2023年5月1日、滋賀トヨタとネット滋賀が合併し、新生滋賀トヨタが誕生。7月13日に、新会社のリニューアルオープン第1号店舗として再スタートしました。

お客様にゆったりと寛いでいただけるよう、ショールームは広く、天井も高くし、イスやテーブルはオリジナルで新調、ウッドで温かみのある空間に。サービス工場には最新の設備を導入し、お客様の車を安心してお任せいただける環境が完成しました。旧店舗では、座って待つスタイルだった入り口のカウンターを、立ちスタイルにしたのは、お客様をすぐにお出迎えできるように、という思いから。

## いつでもそこへ行けば 楽しいと思えるようなお店に

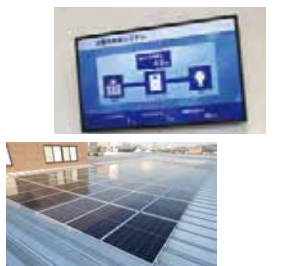
エンジニアで入社、フロントから営業に転じた山元学店長。お店づくりのポリシーを聞くと、「いつでもお客様が、そこへ行けば楽しいと思える場所をつくること。お客様にとって、なくてはならないお店でありたいと思っています」と、答えてくれました。

「よくいわれる言葉ですが、今の店舗の店長になったとき、掲げたのが“地域ナンバーワン”。私どもとお客様、さらにお客様同士がつながって、いろんな情報が得られる、そういう場所にすることが、地域ナンバーワンになる第一歩かなと思っています。お店がお客様同士の情報発信の場になれば、その手助けをするのがスタッフだと考えています」

インタビュー中も、語り口調や言葉の端々に“熱さ”を感じる山元店長。「でも、去年の自分、昨日の自分より高みに登れているんだろうかと、不安になることばかりです」と、苦笑しました。



営業担当の女性は2023年4月に入社したばかりだという



屋上に設置したソーラーパネルで発電した電気を店舗内で利用する



美しく整えられたサービス工場は高い信頼性の証でもある

※この紙面の写真は2023年11月に撮影したものです。現在、山元店長は他店に異動されています





INSIDE OTG

## 人・街・未来つなぐ SDGs の取り組み

ワンダフルファミリーデーを  
八尾市で開催！



「大自然に触れて遊ぶ非日常の体験を」をコンセプトに、大阪府各地で自然を感じてもらうイベント（ワンダフルファミリーデー）を開催いたしました。普段、自然と触れ合う機会の少ない子供達に、森の中で秘密基地作りや竹を使った昔ながらの工作体験を、多くの方に体験いただきました。環境配慮形車両MIRAIの給電を利用したコンテンツも行い、カーボンニュートラルに向けた活動も行なっています。



### 福祉巡回車輛を寄贈

滋賀トヨタは、福祉車両としてルーミーウェルキャブ車と福祉巡回車両として燃料電池車MIRAIを寄贈いたしました。



### レース参戦車両を教材に

菅波冬悟選手がシリーズチャンピオンを獲得したTOYOTA86(ZN6)を、教材車両としてYIC(京都工科自動車大学校)へ寄贈いたしました。



### RDD高校生サミットに協力しました

天王寺区社会福祉協議会とともに、福祉車両（ウェルキャブ）と車イスを合わせた体験会を実施いたしました。



### ピンクリボン運動に参加

ジャパン・マンモグラフィーサンデー(JMSプログラム)が進める、乳がんへの啓発と「自己検診」「乳がん検診」受診へのセミナーを定期的に実施。



### セレッソ大阪とサッカークリニック開催

子供たちの健全な成長のために、スポーツを通じたイベントをおこないました。



### 大阪市西区民まつりに参加してきました

地域の繋がりを目的に毎年、西区役所が開催する大阪市西区民まつり「文化と健康のつどい」にブース出展しました。





癒しのパワースポット

# DREAM LIFE HAWAII

憧れのハワイの暮らし



ハワイの暮らしは、憧れがたくさん。  
オーシャンビュー、地平線に沈む太陽、暖かな気候、パ  
ワースポットなどが多くの人を魅了する。  
今回は、そんなハワイに魅了された人達の豊かな生活  
を見ていく。

Special Thanks : HAWAIIAN JOY LLC





憧れのハワイの暮らし

## DREAM LIFE HAWAII

リッツカールトンで  
過ごす夢の時間

ザ・リッツカールトン ワイキキ レジデンスワイキキビーチは、ハワイでも有名なホテルコンドミニアムだ。オアフ島初の「ザ・リッツカールトン」のブランドを掲げるホテルコンドミニアムとして2016年にオープン。

住居として住みながらホテルのコンシェルジュ、ルームサービス、ハウスキピング、バレーパーキングなどのサービスを受けることができ、利用にしない期間はホテルとして貸し出す事も可能。

客室はすべて海側に面しており、太平洋の素晴らしい景色を一望できる。

ワイキキの中心地に位置し、アクセスも抜群だ。

The Ritz-Carlton Waikiki | ザ・リッツカールトン・ワイキキ

タワー1: 住所: 383 Kalaimoku St., Honolulu, HI 96815

タワー2: 住所: 2139 Kuhio Ave., Honolulu, HI 96815





憧れのハワイの暮らし

## DREAM LIFE HAWAII



### ワイキキを代表とする モダンラグジュアリースイート ILIKAI

イリカイ・ホテル&ラグジュアリー・スイートは、テレビドラマ「HAWAII-FIVE-O」のオープニングでもおなじみ。ワイキキのランドマークとして知られており、ワイキキの西側に位置し、ホノルルのダウンタウンにほど近く、ビーチだけでなく市街中心部にもアクセス抜群の人気のホテルだ。

象徴的なオーシャンフロントは、ワイキキの入口であるアラ・ワイ・ヨット・マリーナに面しており、旅行者を優しく迎えてくれる。

すべての客室にはフルキッチンとプライベートバルコニーを完備している。

#### ILIKAI HOTEL & LUXURY SUITES

イリカイ・ホテル&ラグジュアリー・スイーツ

住所: 1777 Ala Moana Honolulu, HI 96815







# Cooking recipe

## 5品

### お家で手軽に ちょっとおしゃれなアフタヌーンティー

午後のひととき、お家で手軽にワンプレートアフタヌーンティーはいかがでしょう。

お店やホテルなどで見かけるアフタヌーンティースタンドがなくても、大丈夫。

軽食とスイーツを、おいしい紅茶と一緒に。優雅な時間をこころゆくまで。

〈材料の分量はすべて4～5人分〉

## 1 魚介のセビーチェ 難易度 2

ライムとレモンを使って作る、ペルー発祥の爽やかなマリネ。サラダ感覚でどうぞ。



### 【材料】

● 茹でタコ	100 g	● トマト	1 個
● エビ	2 尾	● レモン	1/2 個
● ホタテ	4 個	● ライム	1/2 個
● 紫タマネギ	小 1 個	● パクチー	適量 (好みで)
● きゅうり	1 本	● オリーブオイル	大さじ 1
		● 塩	適量

### 【作り方】

- ① タコ、ホタテは 2cm ほどのサイコロ状に切る。
- ② エビは殻を剥き、片栗粉を振りかけてもむように洗って臭みをとる。背わたを取って茹で、火が通れば冷まして、2cm ほどに切る。
- ③ 紫タマネギはみじん切りに、きゅうりとトマトは 1cm ほどのサイコロ状に切る。パクチーは細かく刻む。
- ④ ボウルに、魚介類を入れ、レモン汁とライム汁を加えて混ぜ合わせる。
- ⑤ さらに野菜と塩、オリーブオイルを加えて混ぜ合わせる。味を見て、塩が足りなければ加えて味を調える。



## 2 ロールサンド 難易度 1

具材をこぼすことなく一口でばくり。アフタヌーンティープレートにぴったりな一品。生ハムの塩気と、リンゴの酸味と甘みが好相性です。



### 【材料】

● サンドウィッチ用食パン	6 枚
● ベビーリーフ	30 g
● 生ハム	12 枚
● リンゴ	1/2 個
● バター	適量



### 【作り方】

- ① リンゴは千切りに、ベビーリーフは洗って水気を切っておく。
- ② パンに薄くバターを塗る。まな板にラップを置き、パンをのせる。
- ③ パンに生ハムを 2 枚置き、ベビーリーフを手前 2/3 の位置に置く。
- ④ 芯になる部分に千切りにしたリンゴをのせて端から巻く。ラップごと持ち上げて巻いていくと巻きやすい。
- ⑤ ラップで包み、冷蔵庫で寝かす。
- ⑥ ラップの上からカットし、ラップを剥がす。





# 3 ブルスケッタ2種

難易度 1

見た目にも華やか、手軽にいただけるフィンガーフード。



## マグロのブルスケッタ

### 【材料】

- マグロのお刺身 100 g
- 塩 少々
- オリーブオイル 小さじ2
- レモン汁 小さじ1/2
- めんつゆ 小さじ1
- ブラックペッパー 少々
- ネギ 1本
- バゲット 4枚

### 【作り方】

- ① ネギは小口切りに、マグロは1cmほどのサイコロ状に切る。
- ② 飾り用に少しネギを取り置き、残りのネギ、マグロをボウルに入れ、塩、オリーブオイル、レモン汁、めんつゆを加えて混ぜ合わせる。
- ④ バゲットをトースターできつね色になるまで焼き、②のマグロを盛り付ける。
- ⑤ ネギを散らし、ブラックペッパーをかける。



## トマトのブルスケッタ

### 【材料】

- プチトマト 8個
- 塩 少々
- バジルまたはパセリ 適量
- オリーブオイル 小さじ1
- レモン汁 少々
- バゲット 4枚

### 【作り方】

- ① トマトは1/4に切る。
- ② ボウルにトマト、塩、バジルまたはパセリ、オリーブオイル、レモン汁を加えて混ぜ合わせる。
- ④ バゲットをトースターでこんがり焼き、②のトマトを盛り付ける。



Tasty

# 4 バナナケーキ

難易度 2

バナナが傷んできたら迷わずこれ！熟したバナナで作るのがおいしく作るポイント。今回小さめの型で焼いていますが、パウンド型（20cm）でもぴったりな分量です。

### 【材料】

- 完熟バナナ 3本
- 小麦粉 150 g
- ベーキングパウダー 5 g
- 砂糖 70 g
- バター 60 g
- 卵 2個
- ラム酒 好みで



### 【作り方】

- ① オーブンを180度に温める。
- ② バナナは2本をフォークやマッシャーを使って潰し、1本は5mm幅の輪切りにする。
- ③ バターは少し温めてヘラでクリーム状に混ぜ、砂糖を加えてすり混ぜる。
- ④ 卵を一つ加えてなじむまで混ぜ、2個目の卵を加えてさらに混ぜる。
- ⑤ 潰したバナナを加えて混ぜる。
- ⑥ ふるった小麦粉とベーキングパウダーを加え、ゴムベラですくい切るように混ぜ合わせる。
- ⑦ シリコン型に⑥の生地を流し入れ、型を上から2〜3度落として空気を抜く。
- ⑧ 生地の上に輪切りにしたバナナをのせ、180度のオーブンで20分焼く。



# 5 カスタードプリン

難易度 2

少ない材料で作る代表的なスイーツ。簡単なのでぜひトライしてみてください。

### 【材料】

- バター 少々
- 【プリン液】
- 卵 2個
- 牛乳 300ml
- グラニュー糖 40 g
- バニラオイル 少々

### 【カラメルソース】

- グラニュー糖 40 g
- 水 大さじ1
- 熱湯 大さじ1

### 【作り方】

- ① プリン型に薄くバターを塗る。
- ② 小さめの鍋にカラメルソース用のグラニュー糖、水を加えて中火にかけ、茶色く色付くまで煮詰める。
- ③ 焦げたカラメルの香りがたてば、熱湯を加えてのばし、プリン型に等分にカラメルを注ぐ。
- ④ 牛乳を中火にかけ、80度くらいで火を止める（沸騰させないこと）。
- ⑤ ボウルに卵を割りほぐし、グラニュー糖を加えて混ぜ合わせる。牛乳を少しずつ加えて、全体がなじむように混ぜ、ザルで漉す。
- ⑥ ③のプリン型に流し入れる。
- ⑦ 蒸し器にお湯を張り、⑥のプリン型を並べる。
- ⑧ 強火にかけ、沸騰すれば弱火にして15分蒸す。
- ⑨ 火を止めて冷まし、粗熱が取れれば冷蔵庫で冷やす。



Bon appetit.



# 2023

## January-December

### OTG News

- 2023年1月
- ▶

**大阪トヨペット・ネットヨタ中央大阪**  
大阪トヨペットとネットヨタ中央大阪が合併
- ▶

**SHOWA AUTO**  
ポルシェセンター西宮リニューアルオープン
- 2月
- ▶

**大阪トヨペット・TWS**  
インテックス大阪で開催された大阪オートメッセ2023に出展
- ▶

**OTG**  
OTGモータースポーツ2023年参戦体制発表
- 4月
- ▶

**OTG**  
新入社員合計173人がOTGの仲間入り
- 5月
- ▶

**滋賀トヨタ・ネットヨタ滋賀**  
滋賀トヨタとネットヨタ滋賀が合併
- 6月
- ▶

**滋賀トヨタ**  
ネット栗東店新築オープン
- 9月
- ▶

**大阪トヨペット**  
マリン事業部スタート
- ▶

**大阪トヨペット・トヨタレンタリース大阪**  
大阪トヨペットの法人営業部とトヨタレンタリース大阪のリース営業部、営業支援事業部がOTG西本町ビルへ移転
- 10月
- ▶

**滋賀トヨタ**  
新生滋賀トヨタとしてモータースポーツフェスティバルを鈴鹿サーキットで初開催
- 11月
- ▶

**大阪トヨペット**  
第15回大阪トヨペットモータースポーツフェスティバルを鈴鹿サーキットで開催
- 12月
- ▶

**オーアイエスコム・トヨタレンタリース大阪**  
オーアイエスコムとトヨタレンタリース大阪のレンタル事業部、リース営業促進部、管理本部、総合企画室がAQUA西本町へ移転

## Look Forward to The Next Issue.

Publisher／発行人  
横山 昭一郎

Supervisor／スーパーバイザー  
倉田 克之

Editor in Chief／編集人  
高原 真弓

Editorial Staff／編集  
山田 義浩  
加藤 義久

Designers／デザイナー  
日本クリエイツセンター  
伊藤 茂雄

Photographers／フォトグラファー  
鈴木 惟統  
益田 和久  
SHOTA

Contributing Editor／編集協力  
神内 治  
森上 玲子  
真鍋 裕行  
baimai

FELICE（フェリーチェ）

発行元：大阪トヨペットグループホールディングス株式会社  
〒550-8567 大阪府大阪市西区立売堀 3-1-1  
TEL.0120-06-0556

発行所：プランナーズ・アソシエーツ

印刷・製本：株式会社ニューモアカラー



# HANG OUT

Felice 05

人生を楽しもう！

CUSTOMIZE YOUR LIFE



【FELICE (フェリチェ) Vol. 05 2024年4月】 発行人：横山 昭一郎 編集人：高原 真弓  
発行元：大阪トヨペットグループホールディングス株式会社 〒550-8867 大阪府大阪市西区立売堀 3-1-1 TEL. 0120-06-0556

発行所：フロンティア・アソシエーツ  
印刷・製本：株式会社ニューモアカラー

夢をカタチに…、カスタマイズをもっと身近に

**ONENESS**  
custom vehicle project



ONENESS WEB SITE

