

Felice

Proposed the Lifestyle of Car 04

いままでもこれからもOTGな人

西川貴教氏 特別インタビュー

～滋賀県を盛り上げたい 故郷への想い～



このフェリーチェは、地域密着を掲げる OTG グループの想いを形にしています。

100年に一度の変革期と言われる自動車業界で

OTG グループとして

何ができるか

何を還元できるか

何に貢献できるか

を考えていきます。

その一歩が、皆様に OTG グループを知ってもらうことだと考えます。

これからこのフェリーチェを通して OTG グループの地域社会との繋がり、

地域共生を伝えていきたいと思えます。

OTG グループ代表

横山 昭一郎

INDEX

- 4. CUSTOMIZING & CAMPING
「ONENESS」で最高の休日を楽しむ
- 16. いままでもこれからもOTGな人
滋賀トヨタ公式アンバサダー 西川貴教氏 特別インタビュー
- 24. MOBILITY for ALL/OTGネットワーク
- 26. カーライフを支える技術者たち
トヨタテックス大阪
- 36. スーパーGTが楽しい
国内最高峰のモータースポーツの人気に迫る
- 42. with the best of Maintenance~HISTORY
モータースポーツを通してお客様のカーライフを誠心整備で支える
- 48. SHOP GUIDE
- 52. 人・街・未来をつなぐSDGsの取組み
- 54. DREAM LIFE HAWAII
ハワイアン スタンドード
- 58. Cooking recipe
- 62. OTG NEWS

思い切り外遊びができるようになって、さっそくとおきの“相棒”と滋賀・琵琶湖へ。

約13万㎡の広大な敷地にイングリッシュガーデンやファームが広がる観光庭園で、

世界一かわいい羊とふれあい、

伊吹山の麓のグランピングリゾートでは、豪華なディナーと

ゆったりキャビンで過ごすゴージャスな一夜を。

ライフスタイルに合わせて、究極の自分仕様に仕立てた

ベストフィット・カスタマイジング・カー。

「ONENESS」で最高の休日を楽しむ!



世界に1台だけのクルマでゆく、ちよつと贅沢なキャンプ旅

第2次キャンプブームがやってきた!

週末に家族とクルマでキャンプ場に行き、飯盒で炊いたご飯を食べ、テントで一晩を過ごす。かつてファミリーレジャーとしてキャンプがブームを呼んだのは、企業の週休2日制が進み、RV（レクリエーション・ビークル）人気が沸騰した1990年代。それからおよそ30年、再びキャンプブームがやってきた。

ワンタッチで設営できる簡単でおしゃれなテントや、便利で使いやすいいろんな機能を備えたグッズが登場し、キャンプを趣味とするタレントがこぞって、SNSで楽しみ方の情報を発信。テレビ番組で取り上げられる機会もグンと増えた。

そんな第2次のキャンプブームでは、楽しみ方も多様化している。近場の野山に1人で出かけ、他人に干渉されることなく、自由な時間をゆっくりと楽しむ「ソロキャンプ」に、豪華なコテージやドーム型テントで高級な料理を味わい、上質のキャンピングライフを堪能する「グランピング」は、従来はなかった新しいスタイルだ。

一方、楽しみ方が多様化する中で、クルマを使ったオートキャンプの人気は根強い。一般社団法人日本オートキャンプ協会の「オートキャンプ白書2020」によると、オートキャンプの参加人口（1年に1回以上キャンプをした人）は、2010年の720万人から2019年には860万人に増えているという。

オートキャンプの利点は、何とんでもキャンプ場の設備が充実していること。クルマでそのまま乗り入れるサイトには、多くが水道やAC電源を完備。共用の炊事場やかまど、トイレなどのほか、コインシャワーや洗濯機、さらには温泉のある施設も。キャンプ用品のレンタルや食材の購入までできる場所もあり、まさにクルマさえあれば手軽に好きなだけ楽しめるのが、オートキャンプの醍醐味といっているかもしれない。



ワンボックスタイプのクルマなら、簡易ベッドを設置してゆったりお昼寝も



同じものでもキャンプで食べるとおいしく感じるから不思議

【グリーンパーク山東】

オートキャンプ場はもちろん、フリーテントサイトやバーベキュー施設、コテージに美肌の湯まであるアウトドアレジャーとスポーツの複合公園。

〈オートキャンプ場〉

・開園時間/8:30~22:00(チェックイン13:00 チェックアウト11:00)

・キャンプエリア入場料/大人440円、小学生220円、幼児無料

・区画料金/小区画(9×15m)4400円~、中区画(11.7×15m)5500円~、

大区画(16.2×15m)6600円~、グルキャン(15×22m)22000円~

・住所/滋賀県米原市池下80-1

・電話/0749-49-3751(受付時間8:30~17:30) ・<https://greenpark-santo.com/>



こだわり抜いた広大なオリジナルの庭へ

北陸自動車道・米原ICから約10分、かつて採石場だった広大な敷地に、英国スタイルの美しい庭園が広がっている。13,000㎡もの庭に植えられているのは、春と秋に花開く約400種1000株以上のバラと、その土地に根を宿すという意味の宿根草。木々が風で揺れる音や季節の移ろいといった、自然の癒しを五感で感じる観光庭園「ローザンベリー多和田」だ。

入園ゲートを入り園内を進むと、無農薬野菜の収穫体験も行っている野菜畑の向こうに、「わくわくファーム」がある。お目当ては、世界一かわいいといわれるスイス原産の羊「ヴァレーブラックノーズシープ」。真っ黒な顔に、もふもふの体毛は、まるでぬいぐるみのよう。今年2月、3頭の赤ちゃんが誕生し、ファームにいるのは7頭になった。

羊といえばもうひとつ、英国発のクリエイティブアニメ「ひつじのショー」の世界を再現した、世界初のリアルワールドも人気のスポット。細部にまでこだわってつくられた建物の中には、個性豊かなキャラクターたちがそこかしこに。実際に中に入って作品の世界観を楽しむこともできる。

この夏には、背丈ほどもあるキャンディツリーや、中に入れるお菓子のかわいい小屋、大きなバウムクーヘンのベンチなどが点在する、メルヘンチックな新しいエリア「キャンディーガーデン」も登場。SL風の電車「ローザン鉄道 ミルキーウェイ」で園内を遊覧したり、ショップでは素材にこだわった限定商品やセレクト雑貨、ここでしか買えないオリジナルグッズを品定めしたり、楽しい時間が瞬間に過ぎていく。

【ローザンベリー多和田】

- ・営業時間/10:00~17:00(夏季土日祝は~18:00、冬季は~16:00)
- ・入園料/大人(中学生以上)1700円、小人(4歳以上)1000円
- ・休園日/火曜日(祝日は営業、臨時休業・年末年始休業あり)
- ・アクセス/北陸自動車道・米原ICから約15分 ・駐車場/無料
- ・住所/滋賀県米原市多和田605-10 ・電話/0749-54-2323
- ・ <https://www.rb-tawada.com>



かわいい小屋の「プライベートルーム」は、貸し切ることのできるレンタルスペース(特別に許可を得て撮影しました)



イングリッシュガーデンはこの向こうに(特別に許可を得て撮影しました)



ルーフラックへの荷物の積み下ろしに便利なサイドラダー



世界一かわいい羊はやっぱりカワイイ!(特別に許可を得て撮影しました)



英国の2階建てバスは、実際にヒースロー空港からロンドン市内まで走っていたもの



「ローザン鉄道 ミルキーウェイ」で約1kmの楽しい電車の旅を



自生している周りの木々との調和を大切にされた庭は、ここだけにしかない美しい風景

〈体験〉

「クラフト体験工房」で給付け&多肉寄せ植え体験を。数種類の多肉植物の中から5つを選び、オリジナルのデザインを描いたカップ鉢に寄せ植え。カラーサンドでカラフルに色付けしたら、木のチップをあしらって出来上がり。



好きな多肉植物を選んで

- ・営業時間/10:00~17:00(冬期は~16:00)
- ・受付時間/10:00~営業終了1時間前
- ・体験時間/約60分
- ・体験料/2600円(入園料別)



できましたあ!

〈ランチ〉【Café EASY TIME】

緑に囲まれた中庭にあるカフェ。英国にあるようなしゃれた調度品を揃えた落ち着いた空間で、本格的なアフタヌーンティや季節のスイーツが楽しめる。晴れた日には、テラス席で爽やかな空気に包まれて。

- ・キッシュランチプレート 1400円
手作りのキッシュに、フィッシュ&チップスとベイクドビーンズ、ハーブと一緒にローストした野菜がのったランチプレート。
 - ・伊吹そばのガレット 1300円
伊吹山の麓で鎌倉時代から作られてきた「在来種伊吹そば」のそば粉を、香ばしいガレットに。
- ※料金はいずれも2023年6月現在のものです。



園内の野菜畑で採れた旬の野菜は新鮮そのもの



キッシュランチプレート



伊吹そばのガレット

グランピングリゾートで非日常の歓びを満喫する

グランピングは「グラマラス（魅惑的）」と「キャンプ」を組み合わせた造語。ホテルのような快適空間で、キャンプ気分が味わえると、このところ急速に人気が高まっている。象徴的なのが、ドーム形状の大型テント。広々とした開放的な室内で、ゆったりと過ごす時間は、まさに非日常的な魅力に満ちている。

アウトドアディナーやキャンプファイヤーの炎、肌をくすぐる心地よい風、広い池に満たされた清らかな水、背後にそびえる伊吹山と肥沃な緑の大地。これらが象徴する「火」「風」「水」「土」の4元素（エレメント）からネーミングしたのが、伊吹山の麓にあるグランピング施設「GLAMP ELEMENT（グランエレメント）」だ。スライムのような形状がユニークなロータステント、天窓のあるドームで、眺めのよさと開放感が魅力のホワイトドーム、日本初上陸した雨粒型がかわいいレインドロップテントなど、充実した宿泊施設に、カヌー、パターゴルフ、スラックライン、MTBタイプの自転車レンタルといった、多彩なアクティビティが揃っている。部屋のデッキで、コンシェルジュが仕上げるプライベートダイニングスタイルで楽しむディナーは、肉も魚介も野菜も旬の素材をふんだんに使った贅沢

メニュー。ひとしきりアクティビティを楽しみ、とっぷりと日の暮れたデッキで間接照明の淡い光が照らす中、A5ランクの黒毛和牛をメインディッシュにしたスタンダード・アウトドアディナーコースを、ゆっくりと時間をかけて味わう。まさに至福のひとつだ。

食事の後は、ナイトバーで約120種ものドリンクが待っている。バーの料金をはじめ、夕・朝食料、カフェのスイーツ料まで、すべて宿泊料に含まれるオールインクルーシブ方式というのが、何ともありがたい。



デッキで絶品のオリジナルグランピング料理を心ゆくまで



後席をベッドにしてひと休み(写真はグランピング施設内で撮影したものではありません)



【GLAMP ELEMENT】

- ・受付時間/8:30~17:30 ・受付期間/利用日の3カ月前~前日まで
- ・宿泊料(一例)/ベーシックなロータステント(ハンギングチェア付、トイレ・シャワーは別棟)32000円~(2名 1室利用時 1名料金)
- *宿泊プランは直接お問い合わせください。
- ・アクセス/北陸自動車道・米原ICから約15分 駐車場/無料
- ・住所/滋賀県米原市池下60-1 電話/0749-55-3755

全宿泊棟に自由に乘れる宿泊客専用カヌーを用意。おすすめの時間帯は夕方、夕日に染まる美しい伊吹山を背景に水上散策を(日の出~21:00)



管理が行き届いた天然芝で楽しむパターゴルフ。ちょっとカッコつけてみました(6:00~日没)



チェアハンモックはウッドキャビン専用。快適な乗り心地にうっとり



ファイヤーピットの焚き火でマシュマロを焼き、クラッカーに挟んで食べるスモアは、アウトドア定番のスイーツ



ナイトバーでステキな夜を

緑に包まれた、たねや・クラブハリエの旗艦店へ

米原から近江八幡へ、湖東のアウトドアスポットをたどった。ONENESSハイエースで最後に立ち寄ったのは「ラ コリーナ近江八幡」。約3万6000坪、甲子園球場3つ分の自然に囲まれた広大な土地に2015年、和菓子の「たねや」、パームクーヘンでおなじみの洋菓子「クラブハリエ」を展開する、たねやグループのフラッグシップ店としてオープンした。緑の芝で覆われた大きな屋根のメインショップを入ると、右手に「クラブハリエ」、左手には「たねや」の全商品を扱う和菓子のショップ。メインショップを抜け敷地奥に進むと、クラブハリエで最大規模のパームクーヘンの専門店「パームファクトリー」がある。店内に広がるガラス張りの工場では、1日1000本、約2万個にのぼる手のひらサイズのパームクーヘンminiを製造する。クラブハリエで

販売するパームクーヘンminiは、すべてをここでつくっているという。メインショップの奥の扉を開けて外に出ると、緑豊かな景色が目に入り込んできた。敷地内には田んぼや棚田、畑があり、お米や野菜など、さまざまな作物を育てている。ラ コリーナでは「自然に学ぶ」をコンセプトに、田んぼや畑はもちろん、敷地内を流れる小川に至るまで、グループのスタッフが手入れに携わっているのだそうだ。そうした自然を大切にしている考え方を、訪れる人たちに伝えるため、2017年からスタートしたのが「ラ コリーナツアー」。パームファクトリーやメインショップ、田んぼ、近江八幡の景色を一望できる展望室などを、スタッフの案内でめぐる。森づくりに参加できる体験ツアーもあるので、関心のある方はぜひご参加を（※HPより要予約）。

【ラ コリーナ近江八幡】

- ・営業時間/9:00~18:00(フードコート10:00~17:00)
- ・アクセス/名神高速道路・竜王ICから約30分 ・駐車場/無料
- ・住所/滋賀県近江八幡市北之庄町615-1 ・電話/0748-33-6666 ・https://taneya.jp/la_collina/



「パームファクトリー」は2023年1月にオープン



2階のカフェで、焼きたてパームクーヘンminiセットとパームソフトをいただきました



〈GOURMET〉【一休亭】

近江牛をリーズナブルに味わえる近江牛・黒毛和牛専門店。本店の「焼肉 一休亭」は、彦根では老舗の有名店で、本店で仕入れたものをベルロードのこの店舗でも使用する。人気のメニューは、上質な赤身を使いダシと薬味を効かせていただく「牛ひつまぶし」1980円～、焼きしゃぶご飯にローストビーフ、ステーキ、どて煮を組み合わせた一休自慢の絶品御膳「肉三昧」2,580円、オニオンのうま味たっぷりのタレで味わう、しっとりとした肉質が自慢の「ローストビーフ丼」1,780円～、独自に配合した西京味噌でやわらかく上品な味に仕上げた「牛すじどて煮丼」870円～（いずれも税込）。ゆったりしたテーブル席で、極上の近江牛を堪能したい。

- ・営業時間/平日11:00~15:00、16:30~22:00、土日祝11:00~22:00 ・定休日/不定休
- ・住所/滋賀県彦根市長曾根南町483-2 ・電話/0749-24-1129



牛ひつまぶし



肉三昧



ボリュームでおいしいお肉をお腹いっぱい



ディーゼルエンジンを積んだONENESSハイエースは、ラフロードもトルクフルで力強く走る





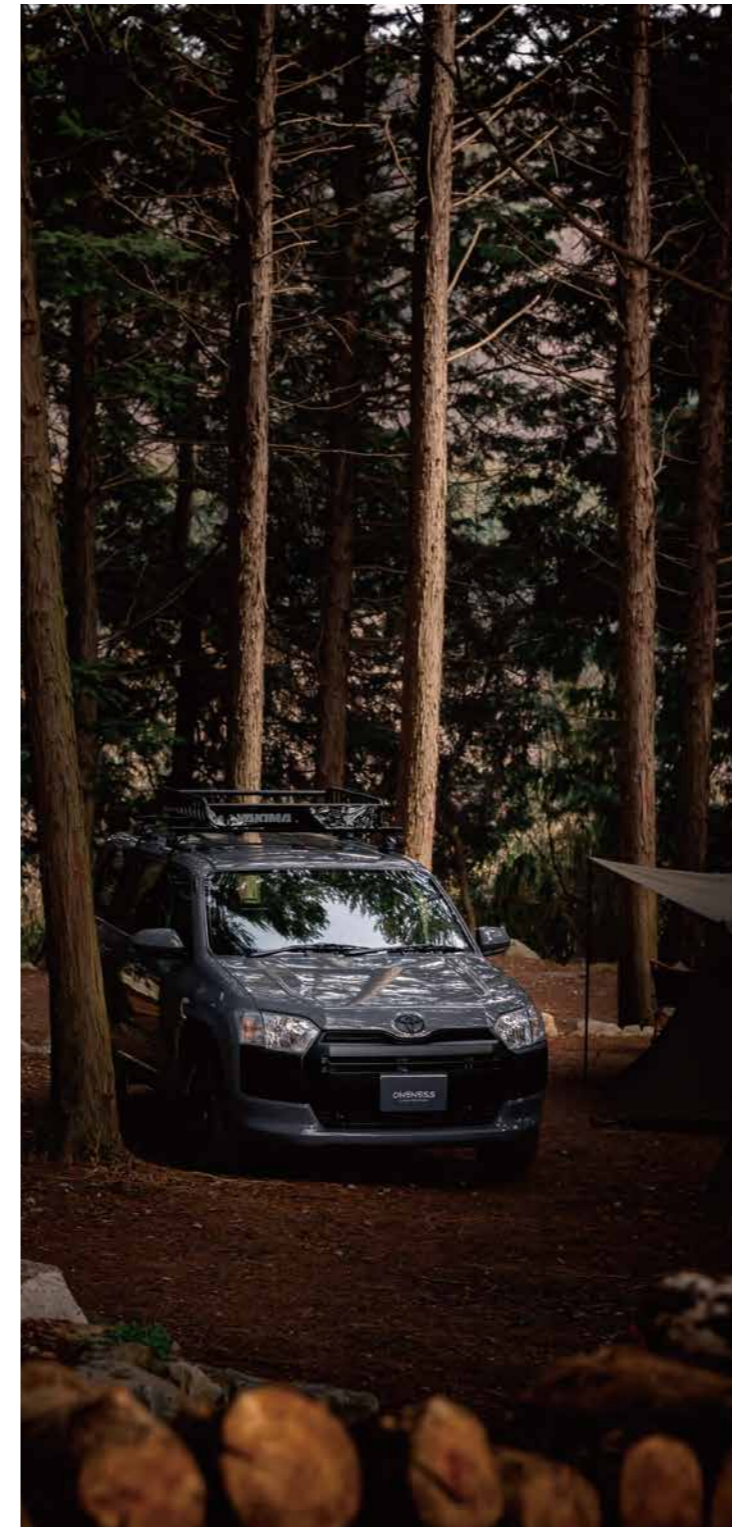
ONENESS
Custom Vehicle Project

想像と創造

*Customize
as you wish!*

ONENESS

Custom Vehicle Project



想像と創造

カスタマイズをもっと身近に。

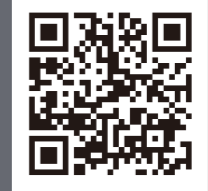
クルマの楽しみ方を身近に。

究極の自分仕様で楽しむ。

自分の愛車をあなた好みのギアで

カスタマイズしませんか？

お近くの大阪トヨペット、
カラーラ大阪、滋賀トヨタのお店まで
お問い合わせください。



西川貴教 × 滋賀トヨタ
滋賀県を盛り上げたい
故郷への想い～

滋賀トヨタ公式アンバサダー
西川貴教氏 特別インタビュー

滋賀を代表するアーティストの西川貴教さん。
今年15周年を迎える野外音楽イベント『イナズマロック フェス』を主催し、
滋賀ふるさと観光大使も務めるなど、滋賀を盛り上げるべく県内外で
さまざまな活動をされています。
その中で、昨年からはOTGグループの株式会社 滋賀トヨタの
公式アンバサダーに就任。
公式アンバサダーとしてのこれまでの取り組みや今後の意気込み、
そしてふるさとである滋賀への想いを西川さんにお聞きました。

word : A.kamimura
Photo : K.Masuda



滋賀トヨタ専務取締役
茨木正裕

滋賀トヨタ公式アンバサダー
西川貴教氏



**西川さんが滋賀トヨタに関わるようになったきっかけと、
公式アンバサダーに就任した経緯は？**

はじめは滋賀トヨタさんにイナズマロック フェス（以下、イナズマ）へ協賛いただいたことでした。お話をさせていただく中で、滋賀トヨタさんが滋賀に対して地域貢献活動をはじめとしたさまざまな取り組みをされていると知ったんです。

すぐ前向きに地元のことを考えてくださっている姿を見て、一緒に滋賀を盛り上げていきたいと感じ、2022年より公式アンバサダーの役目を担うことになりました。

もっと地元の皆さまと繋がりたい、よければ社会貢献もしていきたいという思いは僕も強く持っていたので、滋賀トヨタさんからお話をいただき本当にうれしかったです。

**滋賀を盛り上げるために発足したプロジェクトの名称は、
西川さんからのご提案ということ。**

はい。滋賀トヨタのスローガンであるTry New ShigaToyotaのTとNを掛け合わせた名称「T.N.Revolution」と名付けました。僕の名前の西川貴教もイニシャルT.N.でしょ。同じ頭文字の者同士ということで、両者を結びつけたプロジェクト名にすればご覧いただく皆さまにも分かりやすいかなと思ったんです。

**公式アンバサダーとして、これまでどのような活動に
取り組まれてきましたか？**

1年目はまず、滋賀トヨタさんのお店を回りました。どんな環境に店舗があって、地元の方にどう利用されているのか、自分の目で見てみたくて。店舗ごとの特色を知り、「このお店やったらこんな取り組みができそう」といった具体的なイメージができるようになったので、この経験は僕にとって大きかったです。今は滋賀トヨタさんの各店に僕のパネルを展示いただいています。全12種類あるので、お近くに来られた際にはよければ見てやってください。大きなのぼりを立ててくださっている店舗もあり、地元の方からは「どこに行っても西川がおるやん」と言われ、ありがたいかぎりです。

やっぱり滋賀の顔といえば西川さんですから。

とんでもない！いやあ、おこがましいです。まあでも、まずはこういった取り組みから地域の皆さまとの結びつきを強くして、いつか県外の方々からも「西川といえば滋賀」と思い浮かべてもらえるようになればいいなとは思っています。



**西川さんが思う、
滋賀県の魅力を教えてください。**

滋賀には名所旧跡が多く、アピールできるところがたくさんあります。ただ、京都や奈良など歴史に育まれた街が近いので、つい控えめになってしまうことも多くて。しかし、近頃は滋賀に移住してこられる方も増えて、街も広がってきています。なのでこれからは、臆せずに滋賀の魅力を積極的にアピールしていきたいです。

滋賀は真ん中に琵琶湖があるため、公共交通機関を使った東西への自由な行き来があまり便利ではありません。車ありきの生活をされている方が多い県だからこそ、滋賀トヨタさんの力が活きるはずですよ。

県内の移動はもちろん、県外からも車で訪れやすい環境づくりをしていく上で、滋賀トヨタさんの存在は大きな影響をもたらしてくれると信じています。

**西川さんおすすめの滋賀県の
ドライブスポットは？**

まずは琵琶湖の湖岸道路沿いです。季節によっても景色がガラッと変わって風情があるので、ぜひ走ってみてください。琵琶湖博物館はおすすめです。ここ何年かの改修を経て体験型博物館に変わり、季節ごとにさまざまなイベントも開催されているので、何回行っても楽しめますよ。



店舗を巡る中で、滋賀トヨタに対して

どんな感想をお持ちになりましたか？

滋賀トヨタさんのお店は、店舗ごとに独自性があるんです。コーヒーショップと変わらないようなドリンクをフリーで提供されていたり、キッズスペースがあったり、女性が過ごしやすい空間づくりがされていたり。

店舗のある地域環境や客層に合わせたお店づくりがされているため、自動車販売店という枠組みを超えて、地元の皆さまがちょっと集まれるような場所になっていると感じました。「私、普段あんまり車に乗らへんから」という方も、どうか気軽に立ち寄ってみてほしいです。

公式アンバサダーに就任して2年目を迎えた

今年の想いを聞かせてください。

滋賀には高齢化が進んでいる地域もあります。今後は、イナズマはもちろん、小さなお子様から中高齢層の方まで、幅広い皆さまに楽しんでいただけるイベントを企画できればうれしいですね。そうときにはぜひ滋賀トヨタさんと手を組んで、滋賀を盛り上げていければと思っています。

昨年のイナズマからは、滋賀トヨタさんにも本格的に参画していただいています。ぜひイナズマの会場でも、僕たちのつながりや取り組みについて知っていただきたいです。



T.N.REVOLUTION

T.N.REVOLUTIONとは、

西川貴教さんからのご提案で、滋賀トヨタのスローガンである Try New ShigaToyotaのTとNと西川貴教さんのイニシャルを掛け合わせたプロジェクト名称。

「みんなで滋賀を元気にしよう!」をスローガンに、

より豊かな地域社会の未来づくりに貢献し、

地域から愛され選ばれる企業を目指すべく西川貴教さんと共に

「変革と挑戦を続ける」という想いが込められたプロジェクトです。



TRY NEW SHIGATOYOTA
What Can We Do



TRY NEW SHIGATOYOTA What Can We Do

滋賀トヨタとともに、これからどのように滋賀県を盛り上げていきたいですか？

滋賀は東西南北のエリアで文化が異なり、方言も少しずつ違います。真ん中に琵琶湖があるからなのか、横同士のつながりが案外薄いんです。

滋賀には行く先々に滋賀トヨタさんのお店があり、地域の皆さまとも濃い関係性を築いておられます。その強みを活かして、県民同士がお互いに知らないことを交換できるように働きかけながら、県全体の結束を強くしていきたいです。

その中で、僕もまだ知らない地元の魅力がきっと見つかると思っています。ひとりでも多くの方に滋賀の魅力を伝えるべく、滋賀とほかの都道府県を繋ぐパイプ役となるのが僕の役割であり使命です。

滋賀県にとって西川さんは重要なキーパーソンです。

西川さんと一緒なら必ず滋賀を盛り上げられると、

滋賀トヨタも確信しています。

TOYOTA

MOBILITY for ALL

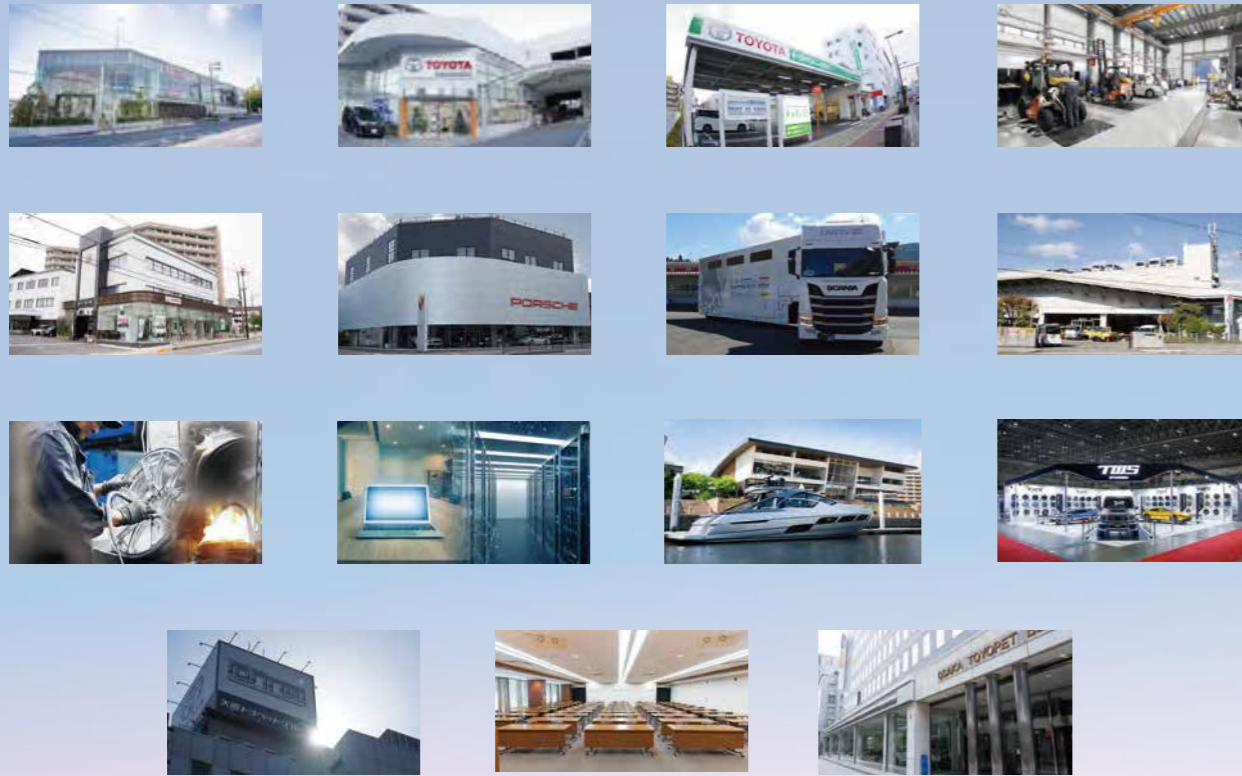
MOBILITY for ALL

人・街・未来をつなぐ

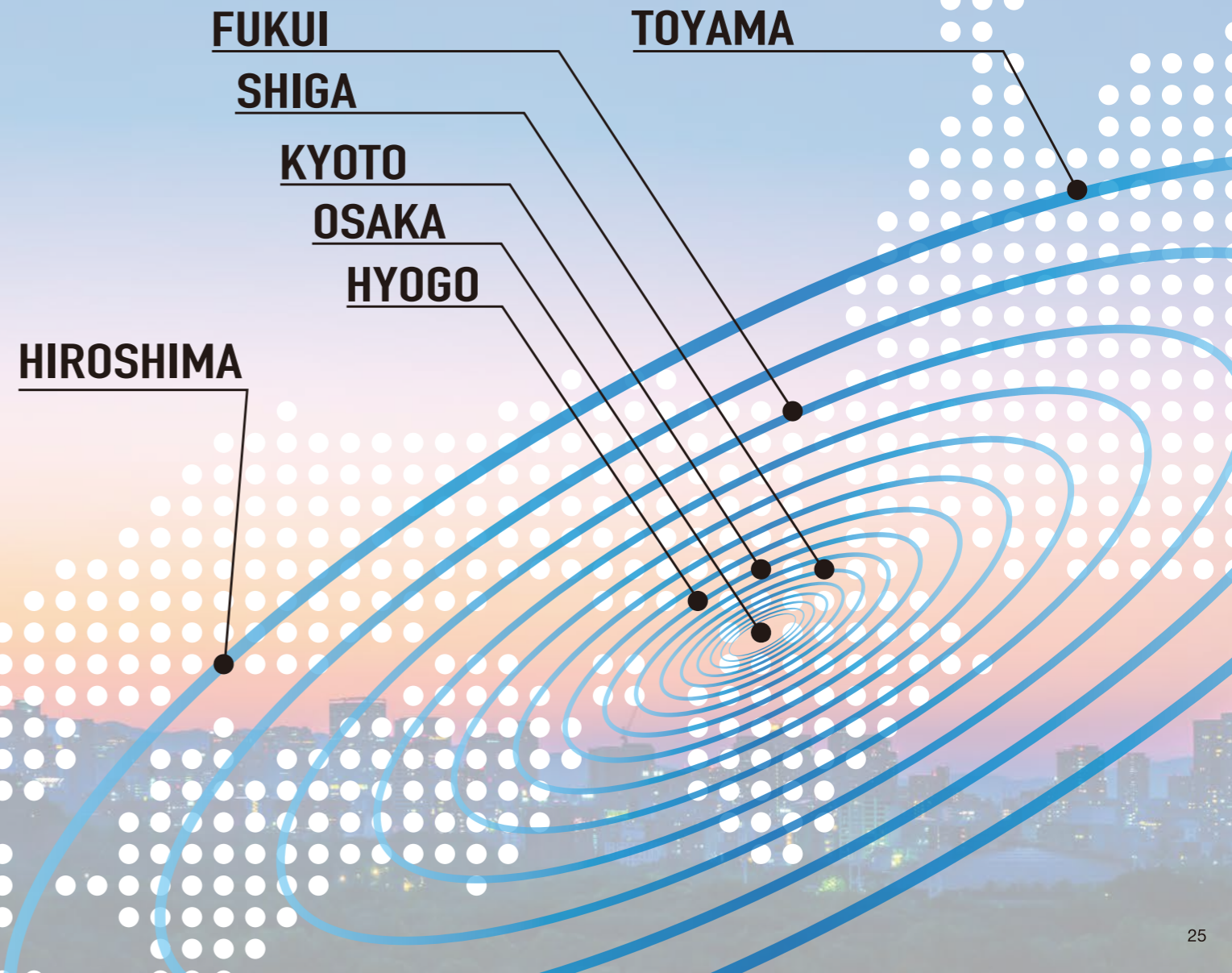
自動車販売事業、レンタリース事業、ロジスティクス事業、情報不動産事業、特殊車両架装事業等、総勢4000人の力で、「Mobility for all」を合言葉に、グループ全体でローカルモビリティを支える、大阪トヨペットグループ。

グループ会社・事業所数
14社 203事業所

グループ従業員数
4,000人



- 自動車販売・整備事業
 大阪トヨペット株式会社
 トヨタカローラ大阪株式会社
 株式会社滋賀トヨタ
 SHOWA AUTO 株式会社
- レンタリース事業
 株式会社トヨタレンタリース大阪
- ロジスティクス事業
 トヨタ L&F 近畿株式会社
 大阪トヨペットロジスティック株式会社
- 特殊車両架装事業
 株式会社トヨタテックス大阪
- ホイール製造販売事業
 株式会社 TAN-EI-SYA
 株式会社 TAN-EI-SYA WHEEL SUPPLY
- 情報不動産事業
 大阪トヨペットエンタプライズ株式会社
 株式会社オーアイエスコム
- マリーナ事業
 株式会社マリーナジャパン
 大阪トヨペットグループホールディングス株式会社



カーライフを支える技術者たち

トヨタテックス大阪

トヨタテックス大阪が創立したのは1960年のこと。OTGグループの特殊架装、板金・塗装修理を全て引き受けるOTGグループのサービスの要だ。

OTGグループでは、全ての板金・修理をテックス大阪で行っており、全て自グループ内で完結できる体制を整えている。

販売店では対応できない大型修理を担当するテックス大阪は、その高い技術力で特殊架装も行っている。

架装とは、噛み砕いていうと車のカスタムである。「車の使い勝手をよくしたい」「他の人と違う車に乗りたい」といったお客様の要望をもとに、車体の内装・外装に最適なカスタムを施すのが彼らの使命である。今回は、お客様の夢をカタチにする“車のプロ”が集う現場へ足を踏み入れた。

word : ayano kamimura
photo : shota



板金から車体カスタムまで高い技術力が生み出す匠の技



トヨタテックス大阪
常務取締役 北村 喜久雄 氏

トラック架装から 唯一無二のキャンピングカー製造まで

創立当時のトヨタテックス大阪は、大阪トヨペットが販売する新車トラックの荷台架装を主に手掛けていた。数々の架装・板金修理で培った技術は、ほかの車両架装にも活かすことができた。現在ではトラックに加えて商業用のバスやバン、道路作業車や福祉車両など特殊車両の架装も取り扱っている。

会社のコンセプトは「あなたの夢をカタチにしたクルマを創ります。」夢や要望がそのままカタチになると、お客様はとても喜んでくれる。トヨタテックス大阪の従業員にとって、販売店を通して届くお客様からの感謝の言葉は大きなやりがいだ。

キャンピングカー製造にも精力的に取り組んでおり、要望やこだわりポイントが異なるオーダーメイドに高い技術力を持って対応している。空前のキャンプブームが到来して久しいが、トヨタテックス大阪ではそれより随分前からキャンピングカー創りを極めている。

技術を磨く理由は、 最終的にお客様の喜ぶ顔が見たいから

架装を教える学校はない。だからこそ、技術は現場で磨くしかない。新たな技術や素材が登場すれば積極的に取り入れ、自ら手を動かして体に叩き込む。その繰り返しで積み上げられてきた技術は、人から人へと継承され、今日まで伝わってきた。

熟練の技術で仕上げる架装は質が高く、丈夫で長持ちすると販売店からの評判が聞こえてくる。それを証明するこんなエピソードがある。あるとき、大阪トヨペットのお客様が担当営業に言った。「車体が古くなったので買い替えることにした。けれど架装部分はきれいなままだから、新車に積み替えてほしい」と。見ると確かに傷んだ車体に対して、架装部分は新品同様だったという。

「本当はもっと短い間隔で販売店にご来店してほしいけれど、だからってすぐ壊れるものを作るわけにはいかないから」と、トヨタテックス大阪の常務は笑う。創立から60年以上かけて培ってきた技術も、利益は二の次で良質な架装を施す心意気も、疑う余地なくホンモノだ。

challenge your dreams

すべての人に架装を
もっと身近に感じてほしい





冒頭で、架装とは車のカスタムだと記した。架装という言葉だけを聞くと、車にとっても大掛かりな改造を施すのだろうと感じるかもしれない。

しかしそれは誤解だ。架装は誰でも気軽に依頼できることを知ってほしい。

たとえば、後部座席に棚をつけたい、机がほしい、睡眠が取れる空間をつくりたい、釣り竿を収納できる場所がほしいなど、このような施工もすべて架装だ。ガラスにフィルムを貼りたい、窓にカーテンを設置したいといった些細なことでも、トヨタテックス大阪では喜んで引き受ける。

彼らが日々全力で仕事に向き合う理由は、「車に愛着を持って接してほしい」という想いがあるからだ。車がただの足代わりとして扱われるのは少し寂しい。たとえばペットのように、相棒のように、家族のように——お客様にとって、車が愛おしい存在になるようにと願いながら、彼らは今日も架装と向き合っている。



世界にひとつだけの、自分仕様の車を届けたい

OTGグループが提供する ONENESS をご存じだろうか。これは、愛車を自分仕様にカスタムできるプロジェクトだ。カスタム施工はすべてトヨタテックス大阪が担当している。

依頼内容は大小多岐にわたる。中には具体的なイメージが固まっていないまま相談に訪れるお客様もいるが、そんなときこそ彼らの腕の見せどころだ。

長年キャンピングカーを創ってきたトヨタテックス大阪には無数のアイデアがある。ふんわりしたイメージからスケッチを描き、最適な提案をするのは、彼らにとって朝飯前だ。

不明瞭な理想のカタチを具体化していく作業は、バラバラのパズルのピースを埋めていくのに似ている。お客様にとってのベストな車を創造させられるプロ集団が、トヨタテックス大阪にはそろっているのだ。「ここがこうなら、もっと使い勝手がよくなるのに」「具体的にどうすればいいかわからないけれど、しっくりこない」と感じるがあったら、まずは気軽に OTG の販売店へ相談してほしい。

challenge your dreams

車が変わっても、 彼らのやることは変わらない

トヨタテックス大阪が持つ豊富な知識とノウハウ、そして確かな技術は、OTGグループが手掛けるさまざまな事業に活かされている。2023年9月よりOTGグループがマリン事業へ参入するにあたっては、トヨタテックス大阪もプレジャーボートの輸入や販売、整備、修理の一端を担うことになっている。彼らの進化は留まるところを知らない。

トヨタテックス大阪の今があるのは、人から人へ、確かな技術を着実に継承してきたからだ。その背景で、時代は激しく変わっていった。特に近年は環境への配慮が叫ばれる中で、車を取り囲む環境も大きく変化している。電気自動車、ハイブリッド自動車など、ガソリン以外をエンジンの動力にする車は、これからも多数登場するだろう。自動車業界の苦悩を語れば、ここ数年は自動車エンジニア不足が深刻で、若者の車離れも加速中だ。

しかし、人を運ぶ、荷物を運ぶという仕事が存在するかぎり、車はずっとなくなることはない。車のカタチがどう変わろうとも、架装の仕事は今後も必ず残り続ける。これまでただひたむきに架装と向き合ってきた彼らは、これからも変わらず、お客様に心から愛される車を創り続けるのだ。

※ 2019年より、トヨタテックス大阪はカスタマーフォローの充実を目指し、販売方針を変更している。現在は一般のお客様への直接販売は行っていないため、架装に関するご依頼やご相談は、まずOTGグループの販売店まで。



challenge your dreams



スパーGTが楽しい



©GTA

スーパーGTってどんなレース?

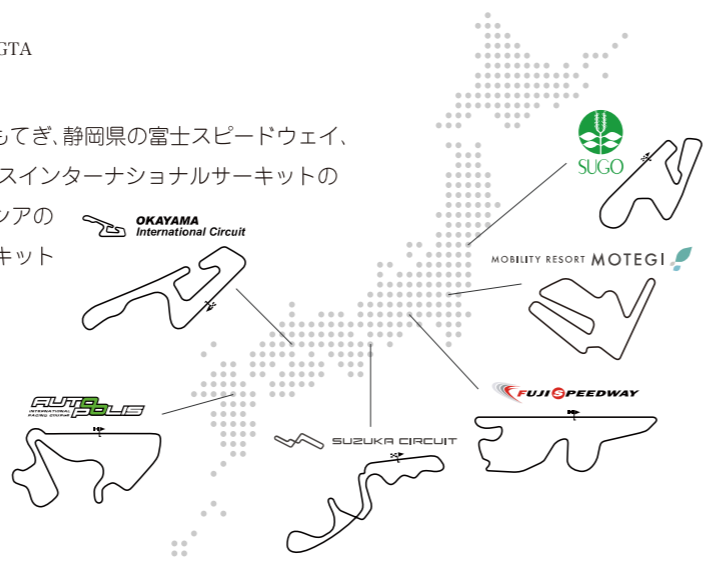
©GTA

国内のモータースポーツでは一番の盛り上がりを見せるスーパーGT。自動車メーカーがその威信をかけて車両開発を行い、その速さを競うGT500クラスとプライベートーたちが中心となって、国内外のバラエティ豊富なマシンを走らせるGT300クラスの2つのクラスで構成されている。ご存じのF1は、タイヤがむき出しのフォーミュラカーの最高峰だが、街で見かける乗用車をベースに開発されたツーリングカーの最高峰がスーパーGT。GTとはグランドツーリングの略で、長距離を高速で走るのに適した車のことをいい、スーパーGTカーは市販の車を、ルールに従って改造したレーシングカーのこと。レースは2名ないし3名のドライバーが、交代で長い距離を走って競う。そのドライバーは国内外で活躍する一流ドライバーが数多く出場。この2つのクラスを合わせた多彩なスーパーGTカーの競演と、トップドライバーたちがしのぎを削る激しい戦いは、日本のモータースポーツで最も多い、年間約40万人が観戦に訪れるほど、高い人気となっている。

レースはどこで行われるの?

©GTA

スーパーGTのレースが行われるのは国際規格のサーキット。日本国内では宮城県のスポートランドSUGO、栃木県のモビリティリゾートもてぎ、静岡県富士スピードウェイ、三重県の鈴鹿サーキット、岡山県の岡山国際サーキット、大分県のオートポリスインターナショナルサーキットの6サーキット。それにタイのチャンインターナショナルサーキットとマレーシアのセパンインターナショナルサーキットの海外2サーキット、合わせて全8サーキットで年間8戦が開催される。ただし、現在はコロナウイルス感染症の影響で海外戦が一時中断しており、2023年シーズンは富士スピードウェイと鈴鹿サーキットで、それぞれ2開催となっており、国内サーキットで全8戦が行われている。



レースの面白み

©GTA

街で見かける豊富な車種のクルマが、サーキットで競争する迫力もさることながら、性能差のあるGT500クラスとGT300クラスが混走し同じ土俵で一緒に走るため、トップを走行していても多くの追い抜きが必要で、常に緊張感の高い戦いが続く。GT500クラスの車両は約500馬力のエンジンを搭載、GT300クラスの車両は約300馬力のエンジンを搭載するところから名づけられましたが、現在はハイパワー化により、それぞれ馬力が上がっているため、車種に応じて性能制限がかけられ、性能統一が図られている。また、サクセスウェイト制を採用し、1台が勝ち続けても面白みに欠けるため、上位になったクルマは次戦以降、おもりを積んで走り、公平性を出すことで、最終戦まで白熱のバトルが繰り広げられるようになっている。



©GTA

クラスと順位の見かた

©GTA

GT500クラスとGT300クラスとは、見分けがつくように3か所の違いが付けられています。その部分はヘッドライトとゼッケン、フロントウィンドステッカーの3カ所。GT500クラスは白色、GT300クラスは黄色がそれぞれ使用されている。順位については、多くの追い抜きが行われるため、見ているファンにも順位が分かるよう、助手席側のフロントウィンドウ上部に電光掲示板が装着され、現在の順位と搭乗中のドライバーイニシャルが表示されるようになっている。



©GTA

GT500 ※ヘッドライトとゼッケン、フロントウィンドステッカーが白色



©GTA

©GTA

※順位表示

※ドライバーイニシャル表示



©GTA

GT300 ※ヘッドライトとゼッケン、フロントウィンドステッカーが黄色



©GTA



©GTA

レースの見どころ

1回限りのレースではなく、年間8戦が実施されるシリーズ戦となっており、最大の名誉はシリーズチャンピオンの獲得。各レースでは順位に応じてポイントが与えられ、そのポイントの年間合計でシリーズチャンピオンが決まる。ただし、スーパーGTではサクセスウェイト制が採用されているため、毎戦勝ち続けることが難しく、強い者ほど厳しい状況に置かれ、それを跳ね返す工夫や年間で重要レースを定めるなどの戦略も必要となる。

もし世界的に有名な超一流ドライバーが搭乗としても、勝てるとは限らないのがスーパーGT。それは長距離を走るこのレースの特徴で、ドライバーは複数で交代するということ。

また、長距離を走るということは、レースの途中で燃料の給油、タイヤの摩耗による交換も必要、そのピットインタイミング、天候変化によるタイヤ選択、レース中のトラブルによるセーフティカー導入、などなどそれらの多くの要素を総合的に判断し戦略を指示する監督、クルマの状態とドライバーのコメントを分析してセッティングデータを導き出すエンジニア、ピットインのタイミングでコンマ1秒でも早くコースに戻すためのピット作業を行うメカニック、それらを裏で支えるスタッフ、と誰か1人が優れていても勝つことができない、チーム総合力でつかめぬ勝利。速さだけではなく、その総合力を問われる最強を決める仕組みは、スーパーGTの見どころだ。



©GTA



©GTA



©GTA



©GTA



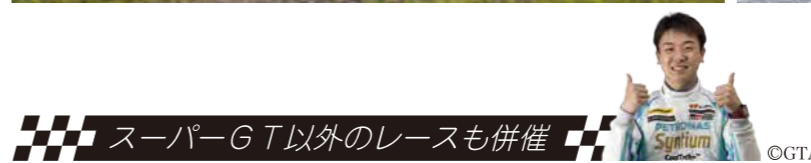
©GTA



PCCJ



FIA-F4



©GTA

スーパーGT以外のレースも併催

熱い戦いが繰り広げられる決勝は2日間で2~3時間ほど。しかしそれだけではない、スーパーGT開催中に併催されるレースもある。スーパーGTのレース以外にも併催されるレースは2カテゴリー。

1つは「世界最速のワンメイクレース」と言われるボルシェカレラカップジャパン(PCCJ)だ。ボルシェが開発するレース専用の911GT3Cupという車両は510馬力のエンジンを搭載し、最高速は300km/hを超え、スーパーGTのマシンにも負けにくい性能を有する。

その車両のみで戦われ、車両性能差がないだけにドライバーの力量のみで順位が決まるガチンコレースは、見ていてハラハラの連続。そしてもうひとつのレースが「モータースポーツ界の甲子園」と言われるFIA-F4。

このレースに使用される車両は、フォーミュラカーと呼ばれるタイヤがむき出しのF1のような形をしたもの。車重600kgしかない車両に2000ccのチューニングエンジンを搭載、地をうような低い車体はいかにもレース！という印象。

モータースポーツ界の甲子園と呼ばれる理由は、若いドライバーがスーパーGTやF1を目指すステップアップカテゴリーとして参戦、腕を磨いて巣立っていく「送り出し支援」の環境が整っている。現在日本人唯一のF1ドライバー角田選手もその一人。また多くの若いドライバーたちが、スーパーGTなどの国内最高峰レースで活躍している。

そして「引上げ支援」も同時に実施。レーシングカートなどの下位カテゴリーから、若い才能へのチャンスを創造するために、OTGなどが参戦支援するシステムであるスカラシップ制度「FIA-F4 JAPANESE CHALLENGE」を、GTA、ダンロップとともにスタートさせ、選ばれた若手ドライバーを毎年参戦サポートをしている。どの若手ドライバーが将来F1ドライバーとして成長するか、そんな目線でレースを観戦するのも楽しみのひとつ。



©GTA

決勝レース以外にも楽しみがいっぱい

スーパーGTの予選ではノックダウン方式を採用。Q1で上位半分のみがQ2へ進出でき、Q2での順位結果で決勝のグリッド位置が決まる。

予選で使用するタイヤはそのまま決勝で使用するの、消耗が早いグリップ力の高いタイヤでポールポジションを狙に行くのか、決勝を考慮してロングランタイヤで予選アタックをするのか、アタック周回を1周だけにして決勝にタイヤを温存するのかなど、戦略はチームで様々でそこも見どころのひとつ。

そしてファン向けのイベントも目白押し。スーパーGTでは、各チームが金曜日に準備を整え、土曜日に練習走行と予選、日曜日に決勝が行われる。

その合間の走行がない時間に各種イベントが開催される。土曜日の朝イチに行われるのがオープンピット、各チームは走行前に安全にレースができるクルマなのかの車検を受けるのだが、その際ピットの中を見られるようにピットシャッターを開放、まじかでレーシングカーを見ることができる。

お昼にはピットウォークを開催。ピットロードが解放され、各ピット前ではドライバーやレースクイーンがサインや写真撮影に気軽にに応じてくれる。チームオリジナルグッズの配布など、レアなアイテムをゲットできることも。

夕方にはお子様限定のKIDSウォーク(中学生以下対象のピットウォーク)、日曜日には、ドライバートークショー、ピットウォーク、ドライバーアピランス(選手紹介)、航空機のフライトショー、クルマがスタート前のコース上に並び緊張感いっぱいのグリッドウォーク、レース後のコースウォークと、開催期間中は朝から終日サーキットで楽しめるコンテンツが盛りだくさん。



©GTA



©GTA



with the best of Maintenance

モータースポーツを通してお客様のカーライフを誠心整備で支える

大阪トヨペットグループは、2005年からモータースポーツに積極的に取り組んでいる。グループ全体のメカニック技術の向上が主な目的だが、奥の深いクルマの楽しさ・クルマの事をもっと知ってもらいたい、社員が身を持って体験できる場を整えている。その思いからディーラーメカニック・社員でレース活動を運営している。アジアクロスカントリーラリーから始まったOTGのモータースポーツの歴史は、2022年で16年目を迎える。日本最高峰のモータースポーツであるスーパーGTから参加型レースであるGR86/BRZcupなど、様々なレースに参戦しており、今後もその活動は加速していく。

2022

SUPER GT

国内最大級かつ最高峰のツーリングカーレース。

トヨタ、日産、ホンダの3メーカーが競うGT500クラス、世界のスーパーカーが走るGT300クラスの2つに分かれており、国内、海外戦(コロナで延期)合わせて年間8戦で開催される。

LMcorsaは、GT300クラスで戦っており、今年で10周年を迎える。

この過酷な舞台にGR Supra GTで戦いに挑むチームは、極限の中で、クルマの楽しさ、車の奥深さを学び、店舗でのクルマファン作りに活かされていくだろう。

SUPER GT 300クラス
2022シリーズ年間ランキング
GO H.YOSHIMOTO / S.KOHNO 15位



GR86/BRZ Cup
プロクラス 2022シリーズ年間ランキング
80 R.ITO / 4位 70 N.HATTORI / 12位
10 T.SUGANAMI / 6位 60 R.OGURA / 21位
60 R.MIYATA / 10位



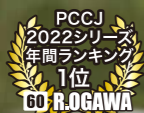
GR86/BRZ Cup
プロクラス 2022シリーズ年間ランキング
777 T.YAMASAKI / 12位

GR TOYOTA GAZOO racing GR86/BRZ Cup

86/BRZ CUPは、国内最大の参加型モータースポーツ。ナンバー付きの車両であるGR86を使用して開催され、誰でも参加出来るのがこのレースの特徴だ。プロとアマチュアが同じ土俵で戦える参加型レースの特徴は、みんなでモータースポーツを楽しむ事ができるという事に尽きる。OTGグループは、車の楽しさ、ファン作りの為に、このレースに積極的に参加をしている。一緒に楽しみに、一緒に車を好きになる。参加型モータースポーツには、可能性が広がっている。

PORSCHE

CARRERA CUP
JAPAN



世界最速のワンメイクレースと呼ばれるレース、それがポルシェカレラカップジャパン。新たにOTGグループに加わったポルシェ販売店SHOWA AUTOが参戦するカテゴリー。ポルシェ911 GT3 R (タイプ992)を使用して行われるレースは、世界最速のワンメイクレースと言われ、タイヤも同じ全てイコールコンディションとなる。ドライバーの小河選手は、2022年シーズンシリーズチャンピオンであり、今シーズンも連覇を目指して戦っていく。



GT WORLD CHALLENGE ASIA

GTWA 2022シリーズ年間ランキング
GO S.WAKISAKA / 10位

ファンタックGTワールドチャレンジ・アジア・パワード・バイAWSは、ヨーロッパ、アメリカ、オーストラリア等開催されているGTワールドチャレンジのアジアシリーズ。

日本国内のみならず、アジアの様々なチームが多く参戦しており、国際色豊かなレースとなる。

LMcorsaは、昨年ポルシェ・フェラーリで参戦しており、日本ラウンドを戦ってきた。今年も、継続して脇阪薫一選手を擁して戦う。



F4 JAPANESE CHALLENGE

モータースポーツの甲子園と呼ばれるジュニアフォーミュラであり、OTGグループは、2015年の立ち上げからサポートを行っている。2017年からは、スカラシップ制度である「FIA-F4 JAPANESE CHALLENGE」をGTA、ダンロップとともにスタートさせ、選ばれた若手ドライバーを毎年参戦サポートをしている。2023年は、若干17歳の野澤選手がチャレンジドライバーとして選ばれた。



FIA-F4 2022シリーズ年間ランキング
80 R.ITO / 7位



2005-2006



モータースポーツ活動開始

アジアクロスカントリーラリー参戦。
元F1ドライバーの片山右京氏をサポートする形で参戦。
総合8位、クラス2位。
翌2006年は、大阪産業大学と共同で天ぶら排油を燃料として使用して挑戦し見事に完走。
ヴィッツ西日本シリーズにも参戦しシリーズ4位。

パリ・ダカールラリー参戦

2007年世界一過酷なラリーの最高峰、パリ・ダカールラリーへ参戦する。アジア圏で得たノウハウを駆使し、100%バイオ燃料で完走を果たす。総合68位、クラス19位完走。
2008年は、情勢悪化のため、途中で中止。
2007年から2年連続ヴィッツ西日本シリーズにも参戦し、2007年はシリーズ4位。

2007-2008



2009-2010



参加型Vitzレースの重要性

OTGは、2006年から4年連続でヴィッツレース関西シリーズに参戦。
アジアカン・パリダカとともに戦った片山右京氏のサポートのもと、市販車レースのノウハウを蓄積。
「レーシングクオリティをお客様のおクルマに」の合言葉が誕生した。

2011-2012



さらなるステップアップ S耐参戦

OTGは、2011年大きな決断を行う。さらなるエンジニア技術向上を目指し、ツーリングカーカテゴリーのスーパー耐久にレクサスISとエンジニア派遣を行う。
翌2012年は、OTGとして参戦初年度でレクサスGSをベースにベトロナスGS350で参戦し、ST-3クラス総合3位を獲得した。

※スーパー耐久は、市販車車両をベースに改造を行い、プロドライバーとアマチュアドライバーが混走する日本最大級の参加型モータースポーツである。

2013 D1グランプリ/86BRZレースへの参戦



スーパー耐久をはじめ、D1グランプリ(エキシビジョン)、86/BRZレースの3カテゴリーに参戦。ツーリングカー、ドリフト車、市販車とさまざまな知見が蓄積できる体制を構築した。
スーパー耐久では、参戦2年目でシリーズチャンピオンを獲得。
D1グランプリでは、86で参加。ドライバーには、今村陽一選手を起用。
86/BRZレースでは、元F1ドライバーの服部尚貴選手を起用。

HISTORY OF OTG MOTORSPORTS 2005>2013

2014 Super GT に参戦

3年続いたスーパー耐久参戦を2013年に終了し、2014年からは国内最高峰のカテゴリー、スーパーGT GT300クラスに参戦する。
チーム名は、LMcorsa。
その他、D1グランプリにシリーズ参戦、86/BRZレースへ車両を増やして参戦するなどOTGとしての活動がさらに加速する。
GTでは、参戦初年で鈴鹿1000Kmで優勝を果たす。

2015-2016

世界初LEXUS RC F GT3で参戦

2015年、10周年を迎えたOTGはモータースポーツ界に様々なインパクトを与えた。
スーパーGTでは、レクサス初のGT3車両(プロトタイプ)を使用し、世界で初めてスーパーGTへ参戦。
D1グランプリでは、伝説のスポーツカーレクサスLF AをD1仕様で改造し投入するなど様々な話題を提供した。
また、新たな育成カテゴリー「FIA-F4 選手権」を立ち上げ、サポートする。



2017 D1の活動を終了し新たなカテゴリーへ

D1グランプリの活動を終了し、2015年にサポートしたFIA-F4選手権にスカラシップ制度をGTAとダンロップとともに設立し、若手ドライバーに新たな道を示す。
スカラシップとは別にOTGとしてもF4へ参戦し複数台参戦を行った。
スーパーGT、86レース、F4選手権と今のOTGの活動基盤がこの年に構築された。

2018-2019 さらなる経験を積んだ2年間

スーパーGTでは、2019年に同じトヨタ店の岡山トヨタとジョイントし、RC Fの2台体制で戦った。
FIA-F4では、菅波選手が初優勝を飾り、86レースでも常に上位争いを行う強豪チームの一角として成長を遂げた。



2020-2022 コロナ禍でのモータースポーツ

2020年は、新型コロナウイルスの影響で前半戦のレースがすべて延期され、後半に集中して開催される変則シーズンとなった。
スーパーGTでは、河野選手が加入。タイヤもダンロップタイヤからミシュランタイヤに変更して、参戦。
2021年からはGRスーパーGTを使用し、初年度2勝をあげ、シリーズ3位になる。
86/BRZレースでは、服部選手・菅波選手でワンツーフィニッシュを決めるなど充実したシーズンを送った。
FIA-F4も4代目ドライバーの伊東選手がルーキーらしからぬ走り初年度から表彰台に絡む活躍を見せた。





歩道際の芝生だった部分まで建物を拡張した

「帝塚山古墳」に由来する 関西有数の高級住宅地

上町台地の西端に位置し、関西を代表する高級住宅地として名高い街、帝塚山。住吉大社に近く、古代から豪族が住んでいたとされ、地名は「帝塚山古墳」に由来します。近隣には広大な敷地を誇る「万代池公園」があり、閑静な住宅地が広がっています。レクサス帝塚山が面しているあべの筋を北へ上がると、日本一高いビル（2023年8月現在）の「あべのハルカス」、西側には南北方向に路面電車の阪堺電気軌道上町線が走り、昭和の香りが漂うレトロな町並みが続いています。1917年（大正14年）、東京の学習院をモデルに帝塚山学院小学部が誕生。以後、幼稚園、高等女学校などが開校し、教育環境が整っていくに従い、帝塚山周辺は大阪有数の文教地区として知られるようになりました。

「驚きと感動」を提供できる ブランドを目指してリニューアル

2005年8月、レクサス事業のスタートとともに開業したレクサス帝塚山は2018年、「全国レクサス店舗リニューアル」の先駆けとして、半年間の増改築工事を経てリニューアルオープンしました。開業から12年が経過し、店舗のキャパシティが不足してきたこと、競合他社の店舗も進化し、相対的に先進性が低下してきた中で、「驚きと感動」を提供できるブランドを目指し、新デザインの店舗として再出発。店舗空間全体を包み込む木目調の天井と、明るい光が差し込む大きなガラス、開放的に見る角度によって美しい揺らぎを生み、クルマの美しさと魅力を引き立たせるショールーム。お客様にはより居心地が良く、レクサスの世界観を体感できる空間に進化しました。



ガラスから明るい光が差し込み車をやさしく包み込む

スタッフのモチベーションを高め、 成長できる環境づくりを

カラオラ大阪で営業を10年経験した後、レクサス帝塚山へ。レクサス事業の立ち上げメンバーとして、自ら希望して異動してきた政岡一成ゼネラルマネージャーは、当時を振り返り、「ゼロからのスタートでしたが、必ずいい方向へ行くという自信は持っていました」。そんな政岡GMの基本方針は、「いかにスタッフが働きやすい環境にするか」ということです。「スタッフ自身が気持ちよく仕事ができないと、お客様に喜んでいただくことはできません。スタッフ全員が、仕事に対するモチベーションを高め、日々成長できる環境づくりをすることが、私の役割だと思っています。実際18年間、レクサス帝塚山で仕事をしてきて、自分自身成長してこれたという自信がありますから」。そう言って、政岡GMは頬を緩めました。



「この店でしか得られないサービスや喜びによって、お客様、スタッフを守っていきたい」と話す政岡GM



効率良く働けるように拡張した2階の工場は、冷暖房も完備して作業性がグンと上がった

レクサス帝塚山

住所/大阪市住吉区万代6-1-2 電話/06-6674-5700
営業時間/10:00~19:00 定休日/火曜日
敷地面積/1,732㎡ 建物面積/1,460㎡
ショールーム/960㎡ サービス工場/555㎡
新車展示台数/8台
スタッフ数/マネージャー2人、セールスコンサルタント8人、アシスタントスタッフ7人、テクニカルスタッフ9人、サポートスタッフ3人



ウォールナット一枚板のカウンターと、スピンドル柄をちりばめたガラスの光壁でお客様をお迎え

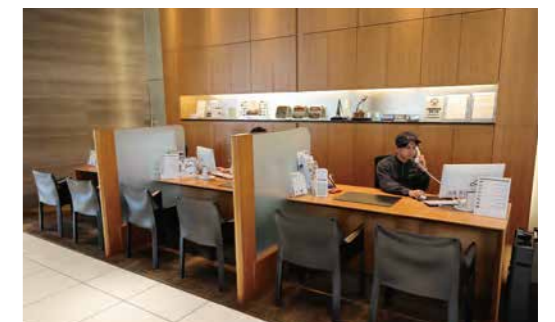


きっちり、ていねいに、わかりやすく、それが接客の基本



心のごもったおもてなしもレクサスの魅力のひとつ

カフェのように多彩なメニューを揃えたドリンク。2週間ごとに変わるお菓子は、女性スタッフが全国の人気店から見つけて取り寄せたもので、お客様にとっても好評



お客様をお待たせしないよう、サービスカウンターを2つから3つに増やした



昨年11月の土日に2週続けて開催し、好評を博した「キッズエンジニア体験」



「お茶を飲むだけでもいいので、気兼ねなく立ち寄っていただけるお店にしていきたい」と店長



ホワイトで統一し、清潔感にあふれた受付カウンター



エンジニアの技術の高さも自慢のひとつ



クリーンでゆったりとした工場



木目の外観は大阪トヨペットでは河内長野店と茨木店のみ



ショールームは約1.5倍に拡張

大阪トヨペット茨木店

住所/大阪府茨木市東太田1-6-61 電話/072-624-0121
 営業時間/ショールーム 9:45~19:00、サービス 9:45~17:40
 定休日/火曜日
 敷地面積/1,816㎡ 建物面積/1,047㎡
 ショールーム/451㎡ サービス工場/447㎡
 新車展示台数/5台
 スタッフ数/マネージャー2人、営業7人、サービスアドバイザー2人、
 エンジニア8人、事務スタッフ4人、営業アシスタント1人

大阪市のベッドタウンとして発展してきた茨木市

大阪府の北摂三島地域に位置し、大阪北部のキタ（梅田界隈）まで15分程度で移動でき、大阪市のベッドタウンとしての性格を持つ茨木市。1970年に吹田・千里で開催された「大阪万博」によって、JR（当時は国鉄）茨木駅、阪急茨木駅周辺の都市開発が急速に進みました。それから半世紀が過ぎ、当時に建設された建物は老朽化し、JR茨木駅西口と阪急茨木駅西口の再開発が計画されています。2004年にまちびらきしたニュータウンの国際文化公園都市（彩都）では、子育て世代が流入して人口が増えている一方、市内北部の山間部では住民の高齢化が進み、高齢化率が40%を超えている地域もあります。そんな市内北部、高槻市に近い国道171号線沿いにあるのが、茨木店です。

リニューアルによって広く、快適性の高い空間に

茨木店がリニューアルオープンしたのは、昨年9月1日。以前の屋外展示場、お客様駐車場を改装し、約1.5倍に拡張したショールームは、吹き抜け構造になったことで開放感が生まれ、お客様の快適性がグンと高まりました。新設したラウンジスペースは、大画面テレビを設置し、ゆっくと寛いでいただける空間となっています。ここでは1人掛けのソファをテレビに向かってすべて同じ方向に置き、1人でも周囲を気にすることなくお待たせいただけるようにしました。さらに、キッズスペースも新設し、お子様連れの方も安心して過ごしていただけるショールームとしています。



前向きに配置した1人掛けのソファで、ゆっくと寛ぎやすくなりました

シルバー層にも気軽に足を運んでいただけるお店づくりを

昨年1月、都島店から赴任した寛孝久店長は、大阪市内の店舗に比べ、土日はもちろん、平日の来店客数の多さに驚いたと言います。「ただ、この地域にはかなり昔から住んでいる人たちが多く、当店のお客様も古くからのお付き合いの方が大半です。全体に年齢層が高く、60~70代の方も少なくありません」。若者層の車離れが顕著なうえに、高齢ドライバーの免許返納が増加。保有自体が減ってきている自動車業界の問題点は、まさに茨木店が抱える問題でもあります。「今後はシルバー層の方にも、気軽に足を運んでいただけるような、お店づくりが必要です。ご来店いただいて、しっかりひとつひとつ細かいところまで対応し、ご満足いただく。そこからご紹介につなげて、お客様の輪を広げていくことを考えていかなければ」と、店長。取り組んでいく課題は小さくありませんが、ベテランから若手まで、幅広い年齢層で、元気が自慢のスタッフとともに「まっすぐ前を向いていきます」。



吹き抜けで開放感のある空間に生まれ変わった



お客様には明るくていい対応を

INSIDE OTG

人・街・未来つなぐ SDGsの取り組み



行政と連携したイベントの開催！ 豊中市キッズスポーツフェスティバル

地域行政と連携して地域の子供たちにスポーツの楽しさを知ってもらうイベントを定期的で開催しています。地元のプロスポーツチームご協力の元、地域の小学生にスポーツ指導を行いながら、水素自動車の説明など再生可能エネルギーの普及に向けた活動も合わせて展開しています。



3月8日は、国際女性デー

国際女性デーは、「女性の社会参加を呼びかける記念日」。国連で正式に制定されており、世界各地で女性の権利向上のためのイベントや運動が行われています。大阪トヨペットグループでは、女性の活躍を推進する活動をSDGsの取り組みの一環として行っています。「女性が働きやすい環境づくり」を目指し今後も輝く女性を応援していきます。



天王寺動物園との 包括的な パートナーシップ

天王寺動物園とパートナーシップを結び、様々な取り組みを行っています。盛り上げるための企画や電動車椅子の寄贈などを行っている。



ピンクリボン運動に参加

ジャパン・マンモグラフィーサンデー（JMSプログラム）が進める、乳がんへの啓発と「自己検診」「乳がん検診」受診へのセミナーを定期的実施。



サッカー巡回指導を実施

大阪府サッカー協会と共に、定期的に地域の幼稚園や保育園でサッカー巡回指導を実施しております。



高校での環境教育に協力

エネルギー問題に関する授業や、水素エネルギーや燃料エネルギーについての講義に加え、水素燃料電池車（FCEV）MIRAIも展示しました。



DREAM LIFE HAWAII

*hawaiian
standard*

hawaiian standard



ハワイの
スタンダード

将来的に海外に行きたい、老後を海外で過ごしたいなどの声がグローバル化に伴い多く聞かれるようになってきた。
OTGグループは、横山代表が社員の成長、人生経験を豊かにしたいとの思いから、ハワイでの海外研修を毎年行なっている。
横山代表曰く、ほどよい多様性、安心、近さ、癒しなど、総合的に見て一番いいと感じるのはハワイとのことだ。

フェリーチェでは、そんなハワイでの豊かなライフスタイルを Dream life hawaiiとして紹介していく。

今回は、少しハワイらしいビジネスモデルを紹介したい。

日本では、住宅と言うと一軒家を買う、賃貸住宅、投資物件など多岐に分かれると思うが、ハワイでは少し違う。
一軒家と賃貸、投資などは変わらないが、「ホテルコンドミニアム」という形がある。簡単にいうとホテルの部屋を所有しながら運用する仕組みだ。
ハワイでは30日以下でのホテル賃貸が認められていて、ホテルの部屋を所有し投資という形での運用ができる。
観光地として世界的な魅力があるハワイでは、必然的なビジネスモデルなのかもしれない。

まさに、Dream life hawaii。

今後フェリーチェでは、ハワイでの夢のライフスタイルを紹介していきたい。



DREAM LIFE HAWAII





1 とうもろこしご飯 難易度 1

夏の炊き込みご飯といえばこれ!とうもろこしの芯まで使って炊くと、とうもろこしの旨味と甘さを含んだおいしいご飯ができあがります。



【材料】4人分

- 米 2合
- とうもろこし 1本
- 酒 大さじ2
- 塩 小さじ1
- 水 330cc
(炊飯器で炊く場合は目盛りに合わせて調整)

【作り方】 *鍋で炊く場合

- ① 米は研いで30分水に浸けた後、ザルにあげて水気を切る。
- ② とうもろこしは皮を剥いて根元を切り落とし、半分に切る。
- ③ とうもろこしをまな板の上に立てて置き、芯のまわりの実を包丁で切り落とす。
- ④ 炊飯器に米と分量の酒、塩を加え、2合の目盛りまで加水する。
- ⑤ とうもろこしの実と芯を、米の上のせて蓋をし、炊飯する。
- ⑥ 芯を取り除いて全体を混ぜ合わせる。



2 お肉の味噌漬 難易度 2

前日に漬けておけば当日は焼くだけ。意外と簡単だけれど、焼肉とは違う高級感を演出できます。豚肉と牛肉どちらでもお好みで。

【材料】4人分

- 牛肉(焼肉用) 300g
- 豚肩ロース またはロース 2枚
- みそ 100g
- みりん 大さじ3
- 酒 大さじ1
- 砂糖 大さじ2
- はちみつ 大さじ1
- 好みで山椒、ブラックペッパーなど



【作り方】

- ① 豚肉は筋の部分に切込みを入れ、全体をフォークなどでついて穴をあけ、味が染みこみやすくする。
- ② 保存用袋にみそだれの材料をすべて入れ、袋を手で揉んでみそだれを混ぜ合わせる。
- ③ ②に①と牛肉を入れて全体にみそだれをからめ、冷蔵庫で1晩置く(肉をみそだれに漬ける際、ガーゼで包んでおくと後々の作業が楽になります)。
- ④ 袋からお肉を取り出し、肉についたみそだれをスプーンなどで落とす。
- ⑤ フライパンに油をひき、弱めの中火にかけて肉の両面を焼く。牛肉は両面さっと焼いて、焦げ目がつけばOK。豚肉は火加減を調整しながらゆっくりと火を通す。



Cooking recipe

ひと手間かけて ちょっとリッチなおもてなし

6品

和食でのおもてなしには普段のおかずを少しバージョンアップしたものをお出ししたいもの。

手作りするにはハードルが高いと思ってしまうメニューも

意外と難しくなかったりします。

少しだけ手間をかけて作ってみてはどうでしょう。

3 ゴマ豆腐 難易度 3

とろりとした食感にゴマの香りが口に広がる贅沢で上品な一品。
おもてなしに重宝するメニューです。

【材料】4人分

- 練りゴマ 50 g
- 吉野葛 50 g
- 水 400cc
- 昆布 5 g
- 塩 ひとつまみ
- ダシ醤油 少々
- わさび 少々

【作り方】

- ① 小さめのパットまたは型にラップを敷いておく。
- ② 水に昆布を入れて一晩置き、昆布だしを作る。その後、昆布を取り出してボウルに移す。
- ③ ②に吉野葛と水、塩を入れ、泡だて器を使ってダマがないように溶かす。
- ④ ②をザルで濾して鍋に入れる。
- ⑤ 鍋を中火にかけ、木ベラで全体を鍋底からまんべんなく混ぜる。
- ⑥ 吉野葛が固まり始めると粘りが出てくるので、手を止めずにしっかり混ぜ続ける。
- ⑦ 白い液体が透明になり粘りが出れば、一旦火からおろし練りゴマを加えて、再度火にかけます。10分ほど混ぜ続け、木ベラですくって落とした時に、塊で落ちるくらいになればOK。
- ⑧ ①のパットに流し入れ、表面にぴったりとラップをかける。
- ⑨ パットを氷水に入れて冷やす。
- ⑩ 適当な大きさに切り分け器に盛る。ワサビやダシ醤油を添えていただく。わりの実を包丁で切り落とす。



4 焼きナス 難易度 1

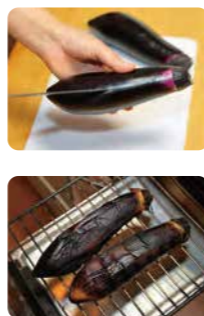
夏の一品料理といえばこれ。
グリルに入れておくだけの簡単調理で完成!

【材料】4人分

- なす 2本
- おろししょうが 少々
- 鰹節 少々
- ダシ醤油 少々

【作り方】

- ① なすはへたの付け根に沿って、包丁で浅く切込みを入れ、皮にも縦4本ほど切込みを入れる。
- ② 魚焼きグリルに入れて、強火で皮が黒くなるまで焼く(約10~15分)。片面焼きグリルの場合、途中で茄子を転がすなどしてまんべんなく火が通るようにする。
- ③ 切込みを入れた部分から皮を剥く。
- ④ 適当な大きさに切って器に盛り、ダシ醤油をかけておろししょうが、鰹節を添える。



5 れんこん饅頭 難易度 3

手作りするにはハードルが高いと思われがちですが、作ってみるとそれほど難しくはありません。一品料理にも腕物になるメニューです。

【材料】6個分

- れんこん 300 g
- 塩 小さじ1/2
- むき海老 3尾
- 片栗粉 大さじ1
- 〈あん〉
- ダシ汁 200cc
- みりん 大さじ1
- 醤油 大さじ1
- 片栗粉 大さじ1
- 水 大さじ2

【作り方】

- ① れんこんはすりおろし、軽く水気を切っておく(おろしきれない部分はみじん切りにしておく)。
- ② 海老は殻を剥いて背ワタをとり、1cmほどに切る。
- ③ ①のれんこんに片栗粉、塩、海老を加えて混ぜ合わせる。
- ④ ③を6等分にしてラップにのせ、茶巾に絞って輪ゴムで止める。
- ⑤ 蒸し器で8分蒸す。
- ⑥ 蒸し器から取りだし、ラップを外して180℃の油で2分ほど揚げる。
- ⑦ 鍋にダシ汁、みりん、醤油を入れて火にかけ、沸騰すれば、水溶き片栗粉を回し入れてとろみをつける。
- ⑧ 器にれんこん饅頭を盛り付け、7のあんをかける。



6 フルーツサラダ 難易度 1

フルーツの甘みと酸味が夏の疲れた体に染みる一品。
カラフルで見た目にも美しいサラダです。

【材料】4人分

- りんご 1/2個
- 夏ミカン 1/2個
- パイナップル 150g
- いちご 3個
- ベビーリーフ 50g
- マヨネーズ 大さじ3
- コンデンスミルク 大さじ1

【作り方】

- ① マヨネーズとコンデンスミルクを混ぜ合わせる。
- ② りんごはきれいに洗って、芯と種の部分を取り除き、2cm角ほどの大きさに切る。色止めのため塩水に浸けておく。
- ③ 夏ミカンは皮を剥き、ひと房ずつにして薄皮を取る。
- ④ パイナップルはりんごと同様、2cm角ほどの大きさに切る。
- ⑤ イチゴはへたを取り4等分に切る。
- ⑥ すべてのフルーツと①のソースを混ぜ合わせる。
- ⑦ 器にベビーリーフを敷き、⑥のフルーツサラダを盛り付ける。



Bon appetit.

2022 July-December OTG News



● 2022.07
カローラ大阪・ネッツ中央大阪・滋賀トヨタ・ネッツ滋賀
近畿運輸局の「自動車販売関係優良事業者表彰」受賞
自動車登録申請において、登録業務の円滑な推進に貢献したとして表彰されました。

● 2022.08
オーアイエスコム
オーアイエスコム創立50周年
8月1日に創立50周年を迎えました。

● 2022.09
滋賀トヨタ・ネッツ滋賀
第8回TN滋賀モータースポーツフェスティバル開催
9月13日に3年振りに鈴鹿サーキットで開催。
「ハイブリッドグランプリ」では滋賀トヨタ1チーム、ネッツ滋賀12チームが出場。ネッツ滋賀大津店が優勝。

● 2022.11
大阪トヨペット
第14回大阪トヨペットモータースポーツフェスティバル開催
11月15日に鈴鹿サーキットで開催。
「ハイブリッドグランプリ」では阿倍野店が2年連続優勝を果たしました。

滋賀トヨタ
竜王総合センター新設オープン
11月に新車センター「竜王総合センター」がオープンしました。
敷地面積は2万9000m²を超え、580台の新車確保スペースを確保することができます。

OTGモータースポーツ
PCCJ2022シリーズランキング1位獲得
プロクラスに参戦している小河 諒選手(60号車)が見事2022シリーズランキング1位を獲得しました。

Look Forward to The Next Issue.

Publisher / 発行人
横山 昭一郎

Supervisor / スーパーバイザー
倉田 克之

Editor in Chief / 編集人
高原 真弓

Editorial Staff / 編集
山田 義浩
加藤 義久

Designers / デザイナー
日本クリエイツセンター
伊藤 茂雄

Photographers / フォトグラファー
鈴木 惟統
益田 和久
加藤 健太
SHOTA

Contributing Editor / 編集協力
神内 治
森上 玲子
神村 綾乃

FELICE (フェリーチェ)

発行元：大阪トヨペットグループホールディングス株式会社
〒550-8567 大阪府大阪市西区立売堀 3-1-1
TEL.0120-06-0556

発行所：プランナーズ・アソシエーツ

印刷・製本：株式会社ニューモアカラー

夢をカタチに…、カスタマイズをもっと身近に

ONENESS

custom vehicle project



ONENESS WEB SITE